

## 1.19 Suivi du mouvement des échos

Afin de prévenir d'éventuelles collisions, vous pouvez utiliser la fonction consistant à suivre sur l'écran le mouvement des échos par rapport à votre bateau, la trace des échos apparaissant en surbrillance.



← Temps de traçage (3 min),  
fonction TRAIL  
en position ON

1-17 Traces d'échos

### Fonctionnement de la trace d'échos

Pour rentrer dans cette fonction, appuyez sur la touche [TRAIL]. L'indication "TRAIL" et le temps de traçage apparaissent en haut à droite de l'écran. Vous pouvez appliquer cette démarche à tous les échos.

### Annuler une trace d'écho

Appuyez une nouvelle fois sur la touche [TRAIL] pour effacer les indications et les traces des échos.

### Sélection du temps de traçage

1. Appuyez sur la touche [MENU].
2. Sélectionnez TRAIL INTVL (sur la deuxième page du menu).
3. Sélectionnez le temps de traçage désiré : continu, toutes les 30 secondes, 1, 3 ou 6 minutes selon votre choix.
4. Appuyez sur la touche [MENU].

### Intensité de la trace

1. Appuyez sur la touche [MENU].
2. Sélectionnez TRAIL BRILL (sur la deuxième page du menu).
3. Sélectionnez HIGH (élevée) ou LOW (basse) selon votre choix.
4. Appuyez sur la touche [MENU].

## 1.20 Fonction alarme

La fonction alarme permet de délimiter sur l'écran une zone de surveillance s'étendant du centre de l'écran à une distance maximale (en fonction de l'échelle sélectionnée) et 0° à 360°. Ainsi, lorsqu'un écho (bateau, île, etc...) atteint (ou sort de) cette zone, une alarme sonore se déclenche pour attirer l'attention de l'utilisateur.

### ⚠ ATTENTION

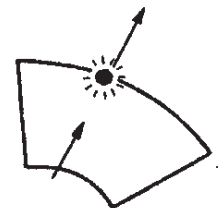
- L'alarme ne doit pas être le seul moyen de détection des collisions possibles.
- Les fonctions STC, FTC et GAIN doivent être correctement réglées afin que l'alarme ne se déclenche pas sur n'importe quel écho.

### Type d'alarme

Après avoir activé la zone de surveillance, le radar commence à chercher les cibles pendant 8 à 12 secondes. Après cette période, il affiche les résultats en haut à droite de l'écran, comme suit :

**G (IN) (alarme d'entrée) :** Lorsqu'il n'y a aucun écho à l'intérieur de la zone de surveillance, vous pouvez lire l'indication "G (IN)" apparaître. L'alarme sonore ne se déclenche que lorsqu'un écho pénètre dans la zone.

**G (OUT) (alarme de sortie) :** Lorsqu'il y a des échos à l'intérieur de la zone de surveillance, vous pouvez lire l'indication "G (OUT)". L'alarme sonore ne se déclenche que lorsqu'un écho sort de la zone.



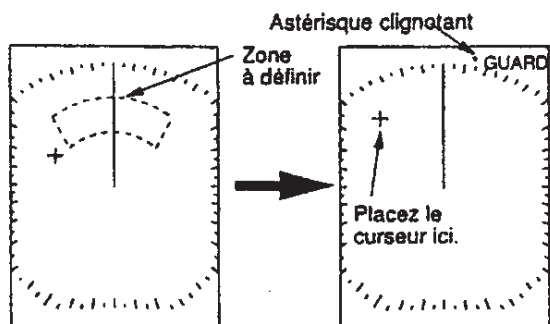
(a) Alarme d'entrée

(b) Alarme de sortie

Figure 1-18 Alarmes d'entrée  
et de sortie d'échos

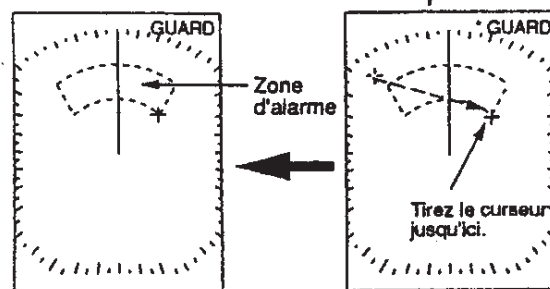
## Délimitation de la zone d'alarme

1. Positionnez le curseur à l'aide du bouton fléché, en haut à gauche de la zone à définir et appuyez sur la touche [GUARD].
2. Déplacez ensuite le curseur jusqu'au coin bas à droite de la zone à définir et appuyez sur la touche [GUARD].



Pensez à la zone d'alarme à définir.

- 1) Placez le curseur au coin supérieur gauche de la zone et appuyez sur [GUARD].



La zone d'alarme est définie.

- 2) Tirez le curseur vers le coin inférieur droit de la zone et appuyez sur [GUARD].

Figure 1-19 Délimitation de la zone d'alarme

3. Après environ 10 secondes l'indication "GUARD" remplace l'indication G(IN) ou G(OUT).

**Remarque :** Lorsque l'échelle radar est inférieure à la moitié de la zone de surveillance, celle-ci disparaît et l'indication "UP RANGE" s'affiche. Dans ce cas, augmentez l'échelle pour que la zone puisse être visualisée.

## Arrêt de l'alarme sonore

Pour arrêter l'alarme sonore, appuyez sur la touche [GUARD]. A ce moment-là vous pouvez lire l'indication "GUARD" en vidéo inversée, à la place de G(IN) ou G(OUT). Cela signifie que l'alarme sonore est temporairement désactivée. Appuyez une nouvelle fois sur la touche pour réactiver l'alarme.

## Pour annuler une zone d'alarme

Maintenez la touche [GUARD] enfoncée, jusqu'à ce que la zone déterminée disparaisse.

## 1.21 Interférences Radar

Ces interférences sont générées par des radars fonctionnant à proximité de votre bateau, sur la même fréquence (9 GHz). La figure ci-dessous vous montre les interférences en forme de « rayons courbes ». Les échos générés par des interférences radar sont facilement reconnaissables, car ils changent de place à chaque rotation. Pour réduire ou supprimer ces interférences, procédez de la façon suivante :

1. Appuyez sur la touche [MENU].
2. Sélectionnez INT REJECT (n°2 du menu).
3. Sélectionnez ON ou OFF.
4. Appuyez une nouvelle fois sur [MENU].

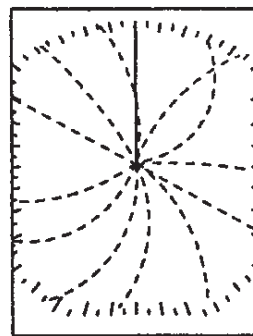


Figure 1-20 Interférences radar