



Home
Spinnaker Sleeve
Tacker
Gale Sail
Top Climber
Genoa Sleeve
To Order

ATN, Inc
3718 SW 30th Avenue
Hollywood, FL 33312
USA

Call Toll Free:
1-800-874-3671
PH (954) 584-2477
FAX (954) 584-2478

E-mail Inquiries
sail@atninc.com
E-mail Orders:
orders@atninc.com

Le TopClimber

Notice:

Some of the ATN Topclimbers do not have the "spacer strap". We have tried it with and without the spacer strap and the general feeling was that while looking OK, the spacer strap didn't add anything to the handling of the ATN Topclimber and that without it, it was simpler to rig and operate.



The ATN Topclimber is the only bosun chair that allows the operator to work ABOVE the mast head without leaving the chair.

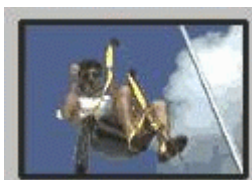
Recommended in Practical Sailor magazine

Volume 27 #2, January 15, 2001 issue

How often did you think, "I should really check that masthead fitting, the spreaders tips, and the halyards exits", but were stopped because of the lack of knowledgeable or willing help?

You could do it like Mr. Jim Clark, owner of the 156' cutter "Hyperion" who had a mechanical ascending crow's nest fitted onto the 199' mast but if you are a little tight on budget or no mechanical help, the best way to solve that problem is the "TOPCLIMBER".

The "TOPCLIMBER" will allow you to get up your mast safely, quickly, using your leg muscles, without any outside help, even when the boat heels.



[Regardez la video!](#)

About TopClimber

Quelques clients:

What Our Customers Are Saying:

Thomas Coville, Patrick de Radigues, Catherine Chabaud, Josh Hall, Jean luc Van Den Hende (VDH), Bernard Stamm, Bernard Gallay, Simone Bianchetti, Yvan Bourgnon, Bruce Schwab, Derek Hatfield et 80% des concurrents de "Around Alone"...

Le "TOPCLIMBER" est simple, facile a utiliser, simple a positionner, sa confection simple et robuste vous permettra des annees d'utilisation.

From: Henry
To: Etienne Giroire
Subject: TopClimber
Date: Wed, 4 Jul 2001

Dear Etienne,

I am the customer from Boca that visited you at your factory June 15. Let me relate to you my results.

The first time I tried out the TopClimber I found it very awkward and difficult. I was constantly swinging around and hitting my back on the mast and stays. Also the



strain was somehow much harder on the arms than on the legs. I was disappointed that I had

spent money on something that would not work for me or that I was not strong enough to do it.

The next day the second try went much better. I climbed to the spreaders and felt that with more practice I probably could do it.

The third day was great -- went to the top. And now each time I find it gets easier. Several times I have climbed to the top just to enjoy the sunset view and the cool breeze.

It really is a great satisfaction now to feel I can check out the mast head parts -- sheaves and fasteners etc. I have already lubed the sheaves, replaced the spreader end boots, replaced the port Cap shroud that had broken strands, replaced my VHF antenna, fixed the anchor light and slid down both the head and backstays to check for broken strands.

The above deck area of my boat was the only part to which I didn't have access. Now I can reach everything.

Thanks again for a great tool. Another benefit is that



Le Topclimber est le seul systeme our monter au mat qui non seulement permet de monter au mat en se servant principalement des jambes, seul, mais aussi de rester confortablement assis, longtemps, tout en ayant les mains libres pour travailler. Et aussi de pouvoir acceder au dessus du mat sans sortir de la chaise.

Le "TOPCLIMBER" consiste de 2 parties: 1) une chaise de calfat rigide et confortable, avec un support lombaire eleve, et son coinqueur, et 2) une san double pour les pieds, avec son propre coinqueur.



the harness is quite comfortable -- no more problems with the straps cutting off circulation in the legs.

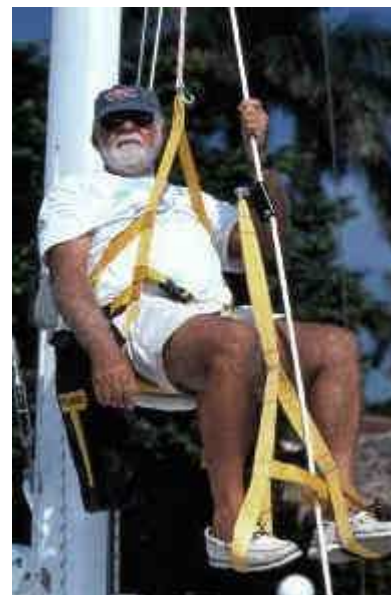
I had thought that since I am almost 70 my mast climbing days are over but you have restored my confidence and vigor. No problem at all!

-- Henry

Operation du TOPCLIMBER

1. installer la corde statique sur laquelle le Topclimber aura été préalablement enfilé, etarqueter.
2. se glisser dans la chaise de calfat, fixer la chaise sur son seant en serrer les sangles de cuisses (ne pas serrer trop fort, il est toujours possible de se libérer plus tard).
3. se mettre debout sur la pointe des pieds tout en glissant le coinçeur de la chaise le plus haut possible sur la corde statique.
4. après s'être assis, glisser les pieds dans la double sangle inférieure.
5. debout, tout en restant près de la corde statique, et en positionnant ses pieds autour de la corde.
6. en même temps, faire glisser le coinçeur supérieur le plus haut possible.
7. l'on s'assois, et en montant les genoux le plus haut possible, faire glisser le coinçeur inférieur le plus haut possible.
8. debout, faire glisser le coinçeur supérieur le plus haut possible...
9. assis, faire glisser le coinçeur inférieur le plus haut possible...

La pratique du Topclimber est physique et nécessite un peu d'entraînement le plus vous le pratiquerez, le plus facile et aisé la manœuvre deviendra.



** photographs by Michel de la Sabliere*

Installation au mat

Le mieux est d'utiliser une corde de 12 - 13mm, qui ne sert qu'à supporter le Topclimber, hissée avec une drisse (la drisse de spinnaker de préférence puisque c'est celle qui part du plus haut point du mat) que nous appelons la corde statique: il importe que la corde statique soit raidie au winch pour faciliter la montée, également, la corde statique peut être positionnée à la demande pour rapprocher le marin de l'endroit du greement à inspecter, comme les barre de fleche, ou le long de l'enrouleur...

Quelques conseils:

- la manière la plus sûre de fixer la corde statique à la drisse de spinnaker est de faire 2 noeuds de chaise, l'un dans l'autre: évitez le

- manille rapide...
- la corde statique doit être étirée bien raide, surtout si vous désirez monter le long de l'enrouleur, avec un angle.
 - la manière la plus simple de raidir la corde statique est de la passer niveau du pont dans une poulie ouvrante, par exemple à une base de chandelier, puis à un winch: ce qui explique pourquoi la corde statique doit être plus longue que la hauteur du mat puisqu'elle doit atteindre le winch... un voilier de 10m a besoin d'une corde statique de 15m en moyenne...
 - la chaise du Topclimber est pendue à son coinçeur, grâce à une sangle intermédiaire munie d'un mousqueton libre: ce mousqueton sert à vous rapprocher du coinçeur supérieur si nécessaire: par exemple la tête de mat, vous pouvez vous mettre debout sur les sangles inférieures, et accrocher le mousqueton de la chaise à la manille du coinçeur, supprimant ainsi la sangle intermédiaire.
 - la sangle intermédiaire sert simplement à augmenter la distance entre les 2 coinçeurs, permettant ainsi au marin de monter ou de descendre à chaque fois d'une hauteur plus importante, minimisant les manoeuvres...

Pricing

Le prix du "TOPCLIMBER" est de \$430.00

Le prix moyen de l'envoi par US postal service:
\$40.00 / 3-5 jours ou de \$30.00 / 5-10 jours

[Static Line](#) to be used with the TopClimber: We can supply the static line at \$1.50/foot of low stretch 1/2" double braid.

[Accueil](#) | [Chaussette de Spinnaker](#) | [Le Patin d'Amure](#) | [La Gale Sail](#) | [Le TopClimber](#) | [Etui de Genois](#) | [Bon de Commande](#)