

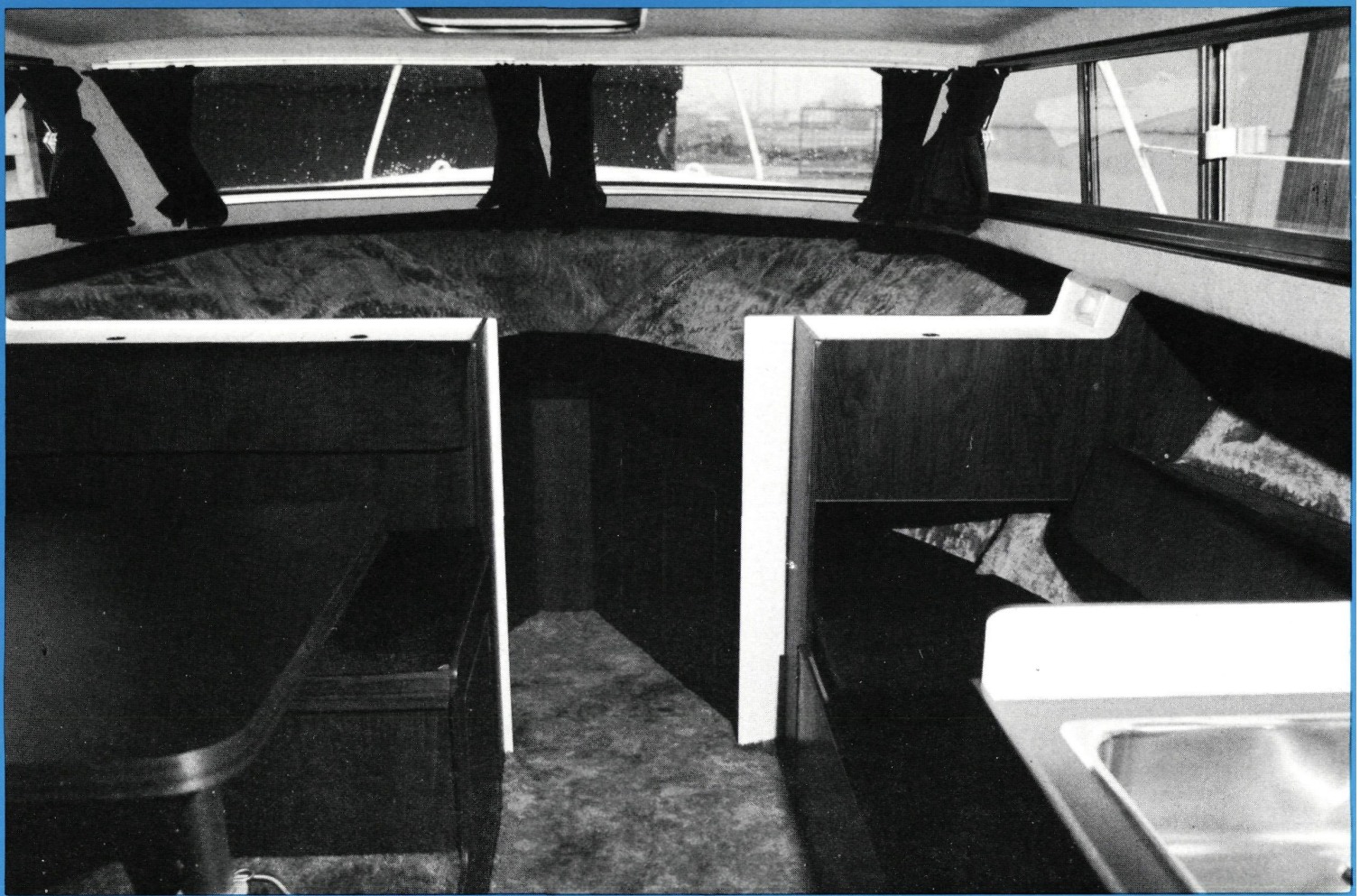


[anwb.nl/watersport](https://anwb.nl/watersport), de site voor watersporters

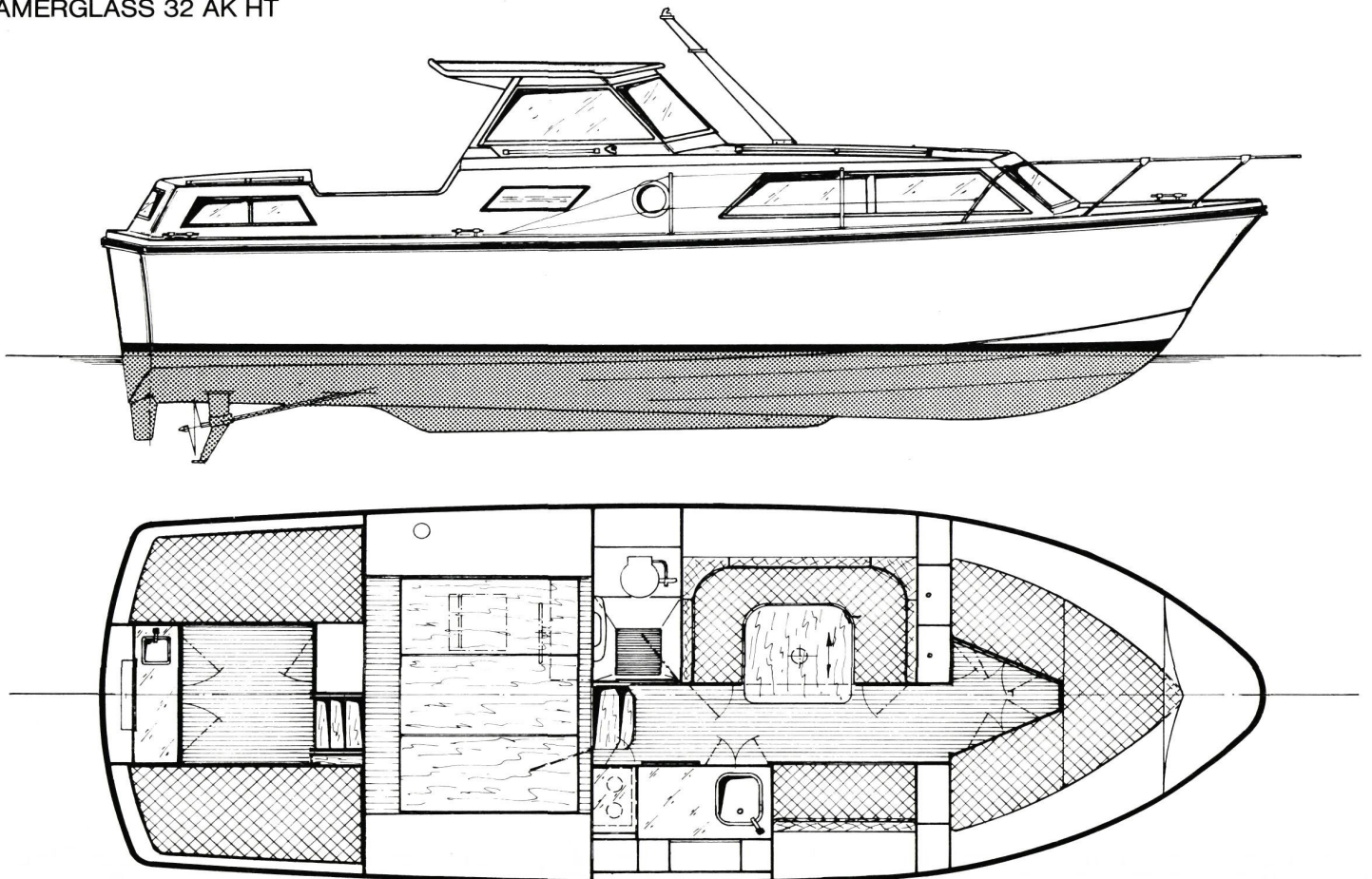


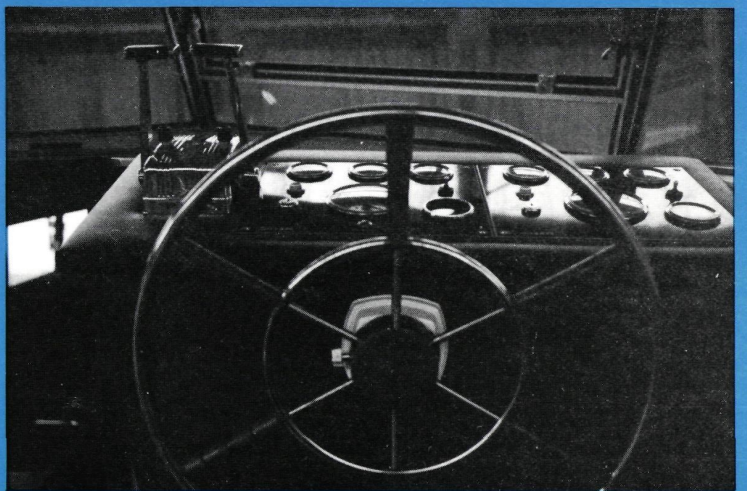
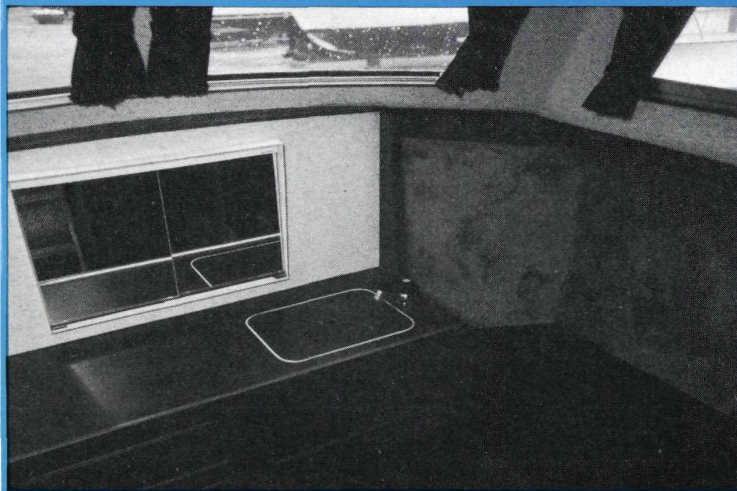
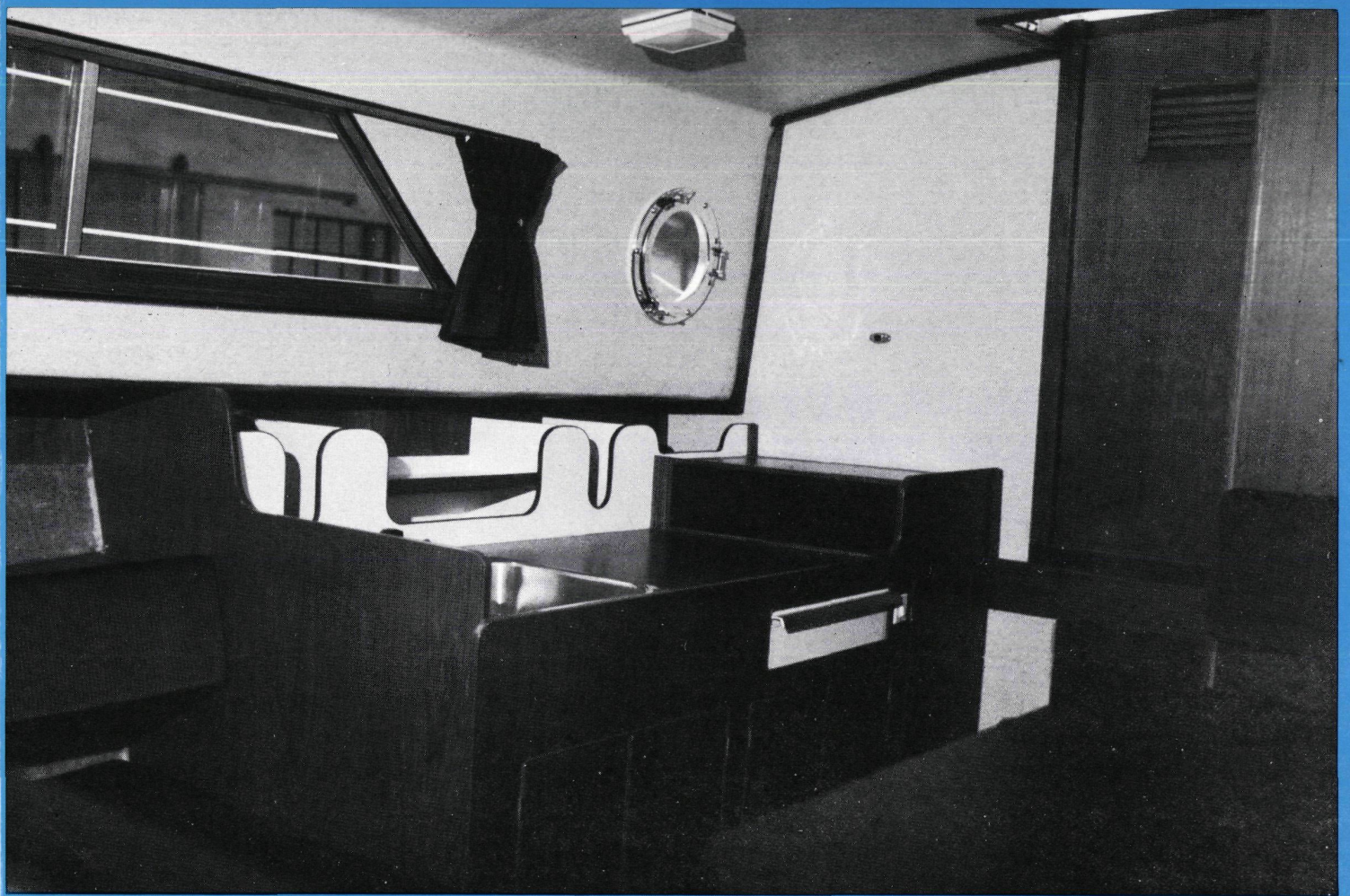
# AMIERGLASS®

## 32 AK



AMERGLASS 32 AK HT





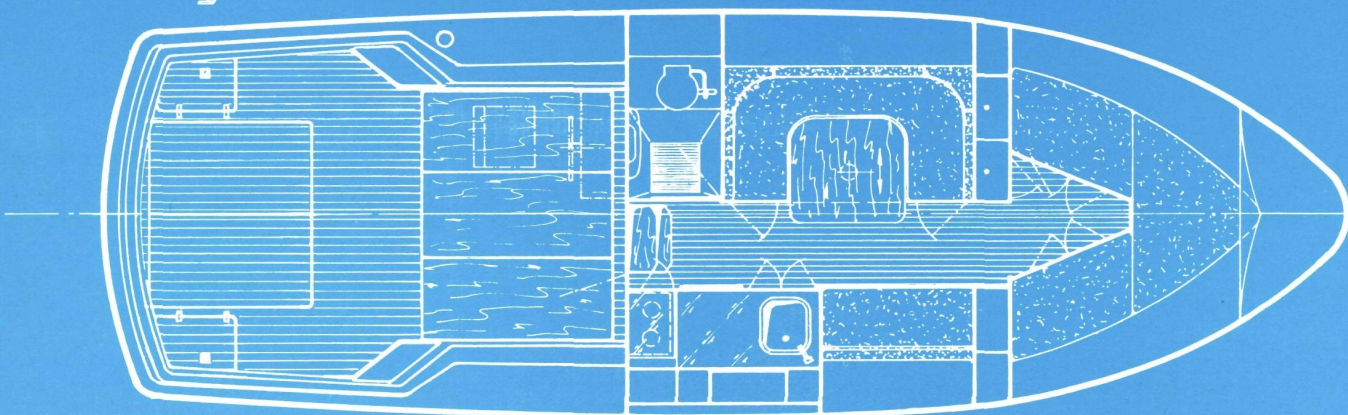
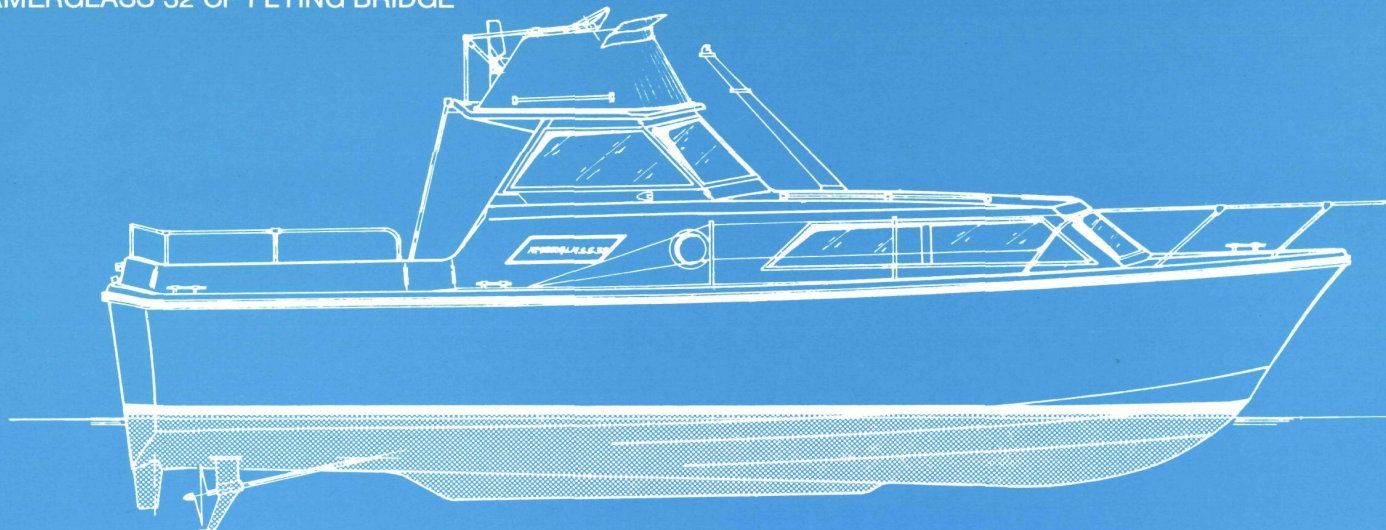
## AMERGLASS 32 series

L.o.a. : 9.60 m (32'0")  
 L.w.l. : 8.50 m (28'4")  
 Beam : 3.20 m (10'7")  
 Draft : 0.90 m ( 3'0")  
 Weight : 3.80 ton  
 Engines : 2 diesel engines  
           80 DIN HP

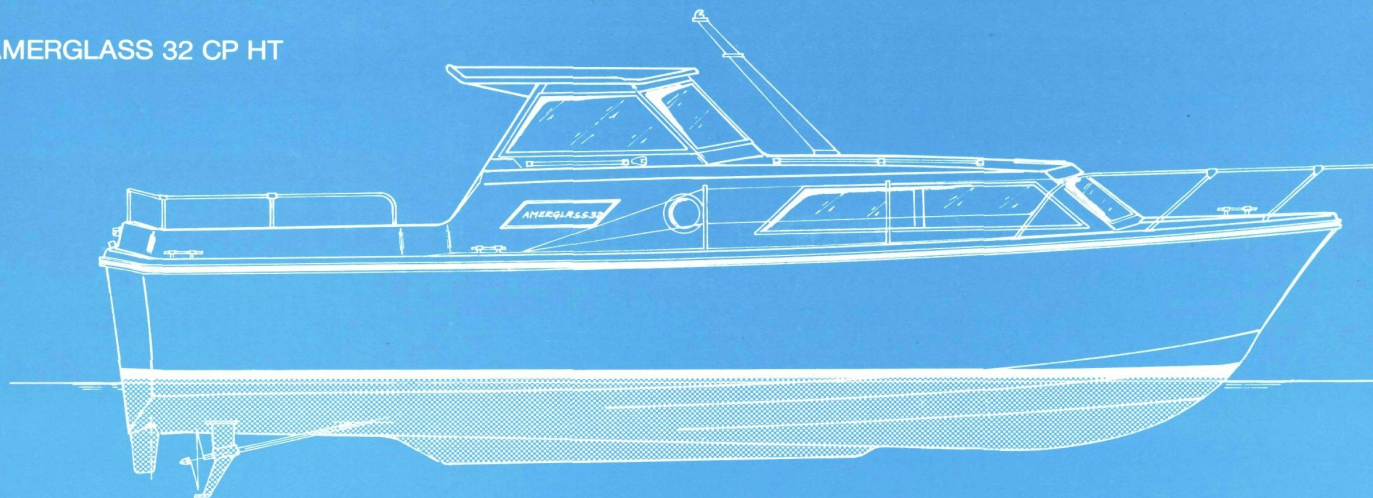
Boats available with and without aft-cabin and flying bridge.



AMERGLASS 32 CP FLYING BRIDGE



AMERGLASS 32 CP HT



Design Buro PRB International Scherpenzeel / Printed by Cabri bv Amsterdam / 2000-1-1977

**AMERGLASS BV**  
P.O. Box 136 Oosterhout 4390  
Holland  
Tel. 01620-26550 Telex 54534 (Aglass NL)



# AMERGLASS®

## 32CP

toegankelijk is en daardoor een ruime toegang verschaft tot de beide motoren.

De voor- en achterzijde van het motor-kamercompartment worden aangegeven door in de konstruktie opgenomen schotten. De twee onderling verbonden brandstoftanks zijn onder de gangboorden aangebracht, blijven goed toegankelijk voor controle en zijn afzonderlijk afsluitbaar.

In de motorkamer zijn de beide dieselmotoren flexibel opgesteld, waardoor hinderlijke trillingen voorkomen worden. Door het aanbrengen van een goede GE-LUIDSISOLATIE onder de toegangsluiken zowel als tegen de motorkamerschotten wordt bovendien het motorgeluid naar een niet hinderlijk niveau teruggebracht.

Alhoewel bij dieselmotoren het explosiegevaar vrijwel niet aanwezig is, hebben wij toch uit VEILIGHEIDSOVERWEGINGEN voor een brandstofleiding in flexibele en tevens gepantserde uitvoering gekozen en wordt deze door ons als standaard aangebracht. De brandstoffilters zijn voorzien van een waterafscheider en aftappluik, waardoor onnodige ongemakken vermeden kunnen worden.

De twee accu's zijn achter elkaar tussen de beide motoren geplaatst en aan de bovenzijde is deze accukast door een deksel afgedekt, waardoor een looppad tussen de motoren ontstaat. Evenals de accu's zijn de in de motorkamer gemonteerde elektrische lens- en drinkwaterpomp goed toegankelijk voor inspectie. Beide pompen worden vanaf het instrumentenpaneel bediend.

#### Achterkajuit [alleen AK-model]

De comfortabele achterkajuit met echte stahoogte is aan de beide boorden voorzien van een slaapbank. Tegen de achterzijde van deze kajuit is tussen de beide kooien een toilettafel met wastafel gemonteerd, waarboven een toiletkast met spiegel over de gehele breedte van deze kast. Onder de toilettafel ruime opbergmogelijkheden. Naast de trap aan de voorzijde van de kajuit een garderobekast.

Evenals de salon en voorkajuit is de stoffering van kussens, gordijnen en vloerbedekking op elkaar afgestemd en voldoet aan de eisen van de moderne scheepseigenaar.

De binnenzijden van alle kasten zijn voorzien van een harde opgeperste kunststoflaag in witte kleur, waardoor het onderhoud tot een minimum beperkt wordt en schilderen overbodig is. Het hang- en sluitwerk van alle deuren en deurtjes is in koper uitgevoerd, deurkozijnen en vele andere houten delen in massief teakhout.

Amerglass behoudt zich het recht voor, wijzigingen in de specificatie aan te brengen.

Leveringen vinden plaats op grond van HISWA-voorwaarden.

#### Standaard uitrusting

Accu's	: 2 stuks 110 AH/12 V
Anker	: 1 stuks, 10 kg.
Ankerkast	: in voordek
Ankerlijn	: 25 meter
Ankerlijn geleiderol	: op boeg
Bolders	: 5 stuks
Douche	: handdouche
Douchebak-pomp	: handpomp
Elektrische drinkwaterpomp	: in machinekamer
Elektrische lenspomp	: in machinekamer
Gaskomfoor met gasflës	: Campinggaz met 2-pits gaskomfoor
Handrelingen	: op alle dekken
Instrumenten voor motoren	: toeren- en bedrijfsurenteller, temperatuur-, brandstof- en olie-drukmeter en diverse controlelampjes
Koelkast	: onder aanrechtblad, MIVIS
Landvasten	: 2 stuks à 10 meter
Mast	: teakhout
Navigatielichten	: toplicht, hek- en boordlichten
Preekstoel	: r.v.s. op voorschip; bij CP model ook op achterschip
Signaalhoorn	: op hardtop-of salondak
Stootwillen	: 2 stuks
Stuurstoel	: 1 stuks t.p.v. hoofdstuurstand
Toilet	: fabrikaat Brydon Boy
Verhaalkammen	: 2 stuks op voorschip
Verlichtingsarmaturen	: op diverse plaatsen
Vlaggestok + vlag	: vlag in nationaliteit eigenaar
Vlaggestokhouder	: op hart schip t.p.v. achterschip
Vluchtluik	: in salon
Wastafel	: in douche en achterkajuit
Zeereling voorschip	: vanaf preekstoel tot stuurhuis scepters in roestvrij staal

#### Specificatie

L.o.a.	: 9,60 m.(32')
L.w.l.	: 8,50 m.(28'4")
Breedte	: 3,20 m.(10'7")
Diepgang	: 0,90 m.(3')
Displacement	: 3,5 ton
Stahoogten	
stuurhuis	: ± 1,89 m.
salon	: ± 1,89 m.
voorkajuit	: ± 1,75 m.
achterkajuit (alleen AK)	: ± 1,79 m.
Inhoud drinkwater tank	: 200 liter

#### Motor/reduktiekast

Fabrikaat motor	Perkins, 2 stuks
type	4.236 LL
Motorvermogen	: 81 DIN PK/stuk
Schroef	: 20" x 22", 3 blad
Schroefas	: Ø 35 mm., rvs
Fabrikaat reductiekast	: Paragon
type	: P23L/P 230L
Reduktie verhouding	: 2,04 : 1
Inhoud brandstoftanks	: 575 liter

#### Mogelijke extra leveringen

Achterpreekstoel (alleen AK)	
Afdektent	
Brandblusapparaat	
Dieptemeter	
Flying bridge	
Geluidempers in uitlaat	
Handlenspomp	
Kompas	
Kussens cockpitbank (alleen AK)	
2e stuurstoel	
Sumlog	
Verwarming	
Warmwaterinstallatie	
Zwemplatform + trap	

# AMERGLASS

Postbus 136 Oosterhout 4390 Holland Tel. 01620-26550\* Telex 54534 Aglas NL

Na jaren van research en ontwikkeling in samenwerking met bekende scheepsarchitecten en adviseurs, alsmede Lloyds Register of Shipping, introduceerden wij in het najaar van 1969 de Amerglass 32 serie.

Inmiddels hebben meer dan 450 schepen van deze serie hun weg naar alle watersportcentra ter wereld gevonden en wordt het schip veel gebruikt voor het doel waarvoor het werd ontwikkeld: het ontdekken van vreemde kusten.

Zelfs in de onstuimige wateren rond Zuid-Afrika, Nieuw-Caledonië en Florida ontmoet u dit produkt van Nederlandse scheepsbouwers, die reeds sinds generaties weten wat degelijkheid, zeewaardigheid en betrouwbaarheid betekent.

De Amerglass 32 is verkrijgbaar in twee uitvoeringen, het type AK (met achterkajuit) en CP (open cockpit). Beide typen zijn naar believen uit te breiden met een flying bridge, die op het hardtopdak van de stuurhut wordt geplaatst. Ook in motorvermogen en typen is enige variatie mogelijk; als extra kunnen motoren tot 120 DIN PK worden geleverd.

### De romp

Het ONDERWATERSCHIP van de Amerglass 32 is in knikspant uitgevoerd en ontworpen als halfglijder.

De hellingshoek van de schroefas t.o.v. de basislijn is zo klein mogelijk gehouden en tesamen met een optimale aanstroming van de schroef garandeert dit een maximaal schroef- en voortstuwingsrendement. Tot deze ideale aanstroming werkten eveneens mee de speciaal door Amerglass ontworpen bronzen schroefassteunen die een MAXIMALE BESCHERMING van de schroef geven en bovendien als schroefbescherming dienen bij het droogvallen van het schip.

Achter de beide schroeven zijn bronzen roeren aangebracht, waarvan het oppervlak zo is gekozen, dat het schip de hoogste KOERSSTABILITEIT heeft.

Het royale vrijboord garandeert een MAXIMALE VEILIGHEID op dit voor zeegang ontworpen schip. Als afwerking van bovenwaterschip en dek is een zware stootrand aangebracht.

### Het dek en de opbouw

De dekken en de brede gangboorden zijn voorzien van een ingewerkt anti-slip profiel. Het dek is uitgevoerd in een sandwich-konstruktie, waardoor een goede isolatie wordt verkregen. Ter plaatse van de bolders en zeereeling-scepters zijn bovendien fundatieplaten in deze sandwich-konstruktie aangebracht.

Deze zeereeling en de preekstoel op het voorschip behoren tot de standaard leveringsomvang.

Het AK-model kan als extra veiligheid voor kleinere bemanningsleden ter plaatse van het achterschip van een achterpreekstoel worden voorzien.

Alle scepters en de voor- en achterpreekstoel zijn uitgevoerd in roestvrijstaal. Zowel het anker als de ankerlijn of ketting kunnen praktisch in een verzonden kast op het voordek worden opgeborgen. Deze ankerkast is zelflozend.

Veiligheidsoverwegingen, waterdichtheid en maximaal uitzicht zijn maatgevend geweest voor het bepalen van het glas-

oppervlak van de diverse ramen. Alle ramen zijn gemonteerd in geanodiseerd zwaar aluminium profiel.

Eveneens uit veiligheidsoverweging zijn de voorramen van de voorkajuit als vaste ramen uitgevoerd, de beide schuiframen aan de zijde in de salon zijn dubbel schuivend en bieden een goede ventilatiemogelijkheid. Bovendien is het salondak voorzien van een ventilatieluik, dat eventueel goed als NOODUITGANG te gebruiken is.

Indien het schip als hardtop wordt uitgevoerd, wordt het gehele stuurhuis afgedekt met een in de lijnen van het schip passend polyester dak, eveneens gefabriceerd volgens de sandwich-methode.

Ter plaatse van de STUURSTAND geven de ramen een maximaal uitzicht voor stuurman en bemanning.

Het bakboordraam aan de voorzijde van de stuurstand is uitgevoerd als klapraam en geeft in opengezette toestand de stuurman een optimaal uitzicht bij minder goede weersomstandigheden.

Beide voorramen zijn bovendien nog voorzien van ruitenwissers.

Tussen het stuurhuis en de schuiframen van de salon is aan stuurboord en bakboord een patrijspoort aangebracht voor ventilatie van respectievelijk keukenpartij en douche/toilet. Direct onder de stuurhuisramen bevinden zich, bijna onopvallend, de inlaten voor de machinekamerventilatie, waardoor koellucht naar de motoren kan worden gevoerd en zelfs in tropische omstandigheden een goede ventilatie wordt verkregen.

Bij de AK-uitvoering is de achterkajuit voorzien van een schuifraam aan stuurboord- en bakboordzijde en twee vaste ramen aan de achterzijde.

Hierdoor is een goede ventilatie en lichtinval verzekerd in deze bij uitstek geschikte „captain's cabin”.

Ondanks de BREDE GANGBOORDEN zijn, voor de veiligheid van de bemanning in zeegang, op het dek van de achterkajuit (alleen AK), het stuurhuis en de salon handgrepen van geanodiseerd aluminium aangebracht. De bovenbouw wordt gecompleteerd door een teakhouten mast met toplicht, navigatielichten, heklicht, vlaggestokhouder en signaalhoorn.

### Het interieur

De SALON is toegankelijk via een teakhouten trap met twee treden. Bij het binnenkomen in deze sfeervolle ruimte treft men aan de stuurboordzijde het KEUKENBLOK aan met ingebouwde r.v.s. spoelbak. Indien niet in gebruik, kan het gaskomfoor worden afgedekt om de totale oppervlakte van het keukenblad te kunnen benutten. Onder het keukenblad is een koelkast aangebracht en voldoende bergruimte voor uw keukenbenodigdheden en proviand.

Achter het werkblad een royale opbergmogelijkheid voor het zeevast verstouwen van servies en glaswerk.

Aan bakboordzijde, tegenover het keukenblok de ruime DOUCHE/TOILET met ingebouwde wastafel.

Ook deze ruimte kan geventileerd worden d.m.v. een openslaande patrijspoort. Een toilet met handpomp alsmede een pomp voor het leegpompen van de

douchebak completeren de inrichting van deze sanitaire ruimte.

Centraal in de salon, aan bakboordzijde, is een U-VORMIGE ZITHOEK gesitueerd met een zowel dwarsscheeps- als in hoogterichting verstelbaar tafelblad.

De zithoek kan met een eenvoudige verstelling van het tafelblad in een royaal dubbelbed worden omgebouwd. Tegenover de U-vormige bank, dan echter aan stuurboordzijde is een zitbank geplaatst, die als komfortabel bed te gebruiken is. De ruime opbergbanken achter genoemde zithoek en bank geven voor het gebruik in de haven goede mogelijkheden voor het plaatsen van die zaken, die het interieur completeren en het tikje persoonlijkheid geven waaraan iedere eigenaar zoveel behoefte heeft.

Op de afscheiding tussen salon en VOORKAJUIT is aan stuurboord een bar aangebracht en aan bakboord een dubbele bergkast/hangkast. Op verzoek kan de afscheiding tussen salon en voorkajuit afsluitbaar worden gemaakt. De voorkajuit heeft twee comfortabele slaapplekken die eenvoudig tot dubbelbed kunnen worden omgevormd door een op bestelling te leveren vulstuk. Onder de beide slaapplekken is veel bergruimte beschikbaar.

De gehele STOFFERING werd in overleg met bekwame binnenhuisarchitecten ontworpen en zowel kussens, gordijnen als vloerbedekking vormen een harmonisch geheel en wekken een stijlvolle sfeer op. De verlichtingsarmaturen zijn zo geplaatst dat een goede lichtspreading is verkregen. Voor het plaatsen van schemerlampen, radio en TV zijn stopcontacten aanwezig.

### Het stuurhuis

Het instrumentenpaneel met de overzichtelijk gegroepeerde apparatuur van de motoren is donker gestoffeerd om hinderlijke lichtinvallen te elimineren. De schakelaars en zekeringen zijn goed toegankelijk terwijl de bedieningshandels van de motoren zo zijn geplaatst, dat met één handgreep beide motoren synchron kunnen worden bediend en toch separate bediening mogelijk blijft.

Het varen met het schip wordt vergemakkelijkt door het royale r.v.s. stuurwiel, dat makkelijk in de hand ligt. Voor het instrumentenpaneel en het stuurwiel is een naar de zijde wegklapbare stuurstoel aangebracht. Een gelijke stoel voor de co-pilot kan aan de stuurboordzijde worden gemonteerd.

De toegang van stuurhuis naar salon is afsluitbaar. Aan SB en BB zijde zijn bergplaatsen voor direct bij de hand benodigde attributen en een naar buiten GEVENTILEERDE RUIMTE voor het plaatsen van de gasflessen. Aan de achterzijde van de cockpit is bij de AK modellen een zitbank geconstrueerd die de bemanning de mogelijkheid biedt in de buitenlucht te vertoeven. In deze zitbank een afsluitbare toegang tot de achterkajuit.

De gehele cockpit kan worden afgedekt met een mee te leveren tent, waardoor het leefbaar oppervlak en het wooncomfort aanzienlijk worden vergroot.

Direkt onder de cockpit ligt de MOTOR-KAMER die via drie, over de gehele breedte van de kuip wegneembare luiken,

## PRIJSLIJST LEVERINGEN

01.01.77 - 30.06.77

## PRICELIST DELIVERIES

in Hfl.

Amerglass 30 CP, open cockpit, equipped with one Perkins 4.236 LL, 81 DIN HP diesel engine.

**EXPORT** 83.450,- **INCL. 18% B.T.W.** 98.500,-

Amerglass 30 CP HT, open cockpit, with hardtop, equipped with one Perkins 4.236 LL, 81 DIN HP diesel engine.

84.950,- 100.000,-

Amerglass 30 AK HT, aft cabin with hardtop, equipped with one Perkins 4.236 LL, 81 DIN HP diesel engine.

88.350,- 104.500,-

Amerglass SR 30, motorsailer with open cockpit, equipped with one Perkins 4.236 LL, 81 DIN HP diesel engine.

92.300,- 109.000,-

Amerglass SR 30 HT, motorsailer with open cockpit and hardtop, equipped with one Perkins 4.236 LL, 81 DIN HP diesel engine.

93.700,- 110.500,-

Amerglass SR 30 AK HT, motorsailer with aft cabin and hardtop, equipped with one Perkins 4.236 LL, 81 DIN HP diesel engine.

97.200,- 115.000,-

Amerglass 32 CP, open cockpit, equipped with two Perkins 4.236 LL, 81 DIN HP diesel engines.

104.350,- 123.500,-

Amerglass 32 CP HT, open cockpit with hardtop, equipped with two Perkins 4.236 LL, 81 DIN HP diesel engines.

105.850,- 125.000,-

Amerglass 32 AK HT, aft cabin with hardtop, equipped with two Perkins 4.236 LL, 81 DIN HP diesel engines.

109.200,- 129.000,-

Amerglass Atlantic, saloon with flying bridge and equipped with two AIFO FIAT 806 AM, 120 DIN HP diesel engines.

141.850,- 167.500,-

### Engine alternatives

Amerglass 32 series, two Volvo MD 32 A 106 SAE HP diesel engines instead of Perkins 4.236 LL.

2.900,- 3.500,-

Amerglass 32 series, two FIAT AIFO 806 AM., 120 DIN HP diesel engines instead of Perkins 4.236 LL.

13.560,- 16.000,-

### Optional extras

Flying bridge for all types of Amerglass 32 hardtop (HT) series

8.220,- 9.700,-

All kind of special equipment, see separate pricelist

# AMERGLASS

Postbus 136 Oosterhout 4390 Tel. 01620-26550 Telex 54534



**Prijslijst extra leveringen d.d. 01.01. 1977**  
**Pricelist optional extras**

in Hfl.

	Export	incl. B.T.W.
- Aft Pulpit (stainless steel) AK model	1.055,-	1.245,-
- Anchor winch, hand operated, Orvea 688	575,-	680,-
- Anchor winch, electrical type Tiger	1.915,-	2.260,-
- Antifouling	520,-	615,-
- Bathing ladder, fitted	165,-	195,-
- Bathing ladder, not fitted	115,-	135,-
- Battery installed (as extra)	410,-	485,-
- Cockpit cover AK HT model	1.090,-	1.290,-
- Cockpit cover CP HT model	1.220,-	1.440,-
- Compass Ritchie DN 46 (AK/CP)	510,-	602,-
- Compass Ritchie SN-B45	555,-	655,-
- Cooker, gas 2 flamed	410,-	485,-
- Cooker, Spirit 2 flamed	485,-	572,-
- Co-pilot seat	235,-	278,-
- Cushions for cockpit settee, AK models	210,-	248,-
- Eberspächer X2 heating system	2.340	2.765,-
- Echosounder Seafarer III	615,-	725,-
- Electric bilgepump	290,-	345,-
- Extinguisher CO2, 2 kg.	225,-	266,-
- Genua I, complete with sheet, track and blocks	1.185,-	1.400,-
- Genua II, complete with sheet, track and blocks	1.660,-	1.960,-
- Hardtop (HT) in polyester	1.220,-	1.440,-
- Hotwater installation, gazgeyser	1.090,-	1.290,-
- Hotwater installation, Raritan system	1.530,-	1.810,-
- Mast striking device	610,-	720,-
- Navigation light according DHI	470,-	555,-
- Partition between saloon/forecabin	1.410,-	1.670,-
- Partition folding-door	610,-	720,-
- Propeller (spare)	460,-	545,-
- Propellershaft Ø 35	355,-	420,-
Ø 40	415,-	490,-
- Propeller shaft bracket Ø 35 mm. shaft	925,-	1.095,-
Ø 40 mm. shaft	945,-	1.115,-
- Reefpoints	175,-	210,-
- Refrigerator 42 liter, MIVIS	850,-	1.000,-
- Refrigerator 85 liter, MIVIS	1.085,-	1.280,-
- Searchlight	340,-	400,-
- Signalhorn (poly compressor)	345,-	410,-
- Staysail boom and fittings	550,-	650,-
- Sumlog VDO	480,-	570,-
- Swimming platform	2.330,-	2.750,-
- Tabernacle (mast step)	350,-	415,-
- Winches with freewheel and 2 speeds	400,-	472,-
- Zinc anodes (spare) Ø 35 mm., pair	60,-	71,-
Ø 40 mm., pair	70,-	83,-

**AMERGLASS**

Postbus 136 Oosterhout 4390 Tel. 01620-26550 Telex 54534