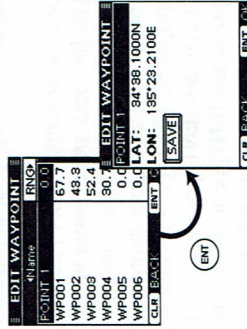


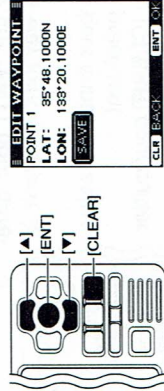
◇ Modification d'un waypoint

L'opérateur peut modifier le nom, ainsi que les données de latitude et longitude d'un waypoint.

- ① Appuyer sur la touche [MENU] pour ouvrir le mode Menu.
- ② Appuyer sur [▲] ou [▼] pour sélectionner la rubrique "Waypoint", puis appuyer sur [ENT].
- ③ Appuyer sur [▲] ou [▼] pour sélectionner "Edit", puis appuyer sur [ENT].
 - L'écran affiche la liste "EDIT WAYPOINT"
- ④ Appuyer sur [▲] ou [▼] pour sélectionner le waypoint désiré.
 - Appuyer sur [←] pour trier les données de waypoint par nom.
 - Appuyer sur [→] pour trier les données de waypoint par distance depuis le navire.
- ⑤ Appuyer sur [ENT] pour ouvrir l'écran de sélection de rubrique à modifier.



- ⑥ Appuyer sur [▲] ou [▼] pour sélectionner la première rubrique (nom du waypoint), puis appuyer sur [ENT].
- ⑦ Saisir le nom et les coordonnées de latitude et longitude du waypoint, comme indiqué en étapes ⑤ à ③ de la section "Ajout d'un waypoint" en pages 24 et 25.
- ⑧ Appuyer sur [▲] ou [▼] pour sélectionner "SAVE" puis appuyer sur [ENT] pour enregistrer les données modifiées et revenir à l'affichage de la liste "EDITWAYPOINT".
 - Appuyer sur [CLEAR] pour annuler la saisie et revenir à l'affichage précédent.



- ⑨ Appuyer trois fois sur [CLEAR] pour quitter le mode Menu.

■ Message

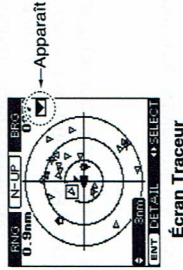
◇ Réception d'un message

Le transpondeur permet la réception de messages relatifs à la sécurité composés de 161 caractères au maximum et transmis par un navire équipé AIS, évoluant sur zone. À réception d'un message, un bip retentit pendant trois minutes et l'écran traceur affiche l'icône de message (L'icône de message ne s'affiche pas dans l'écran de liste de cibles ni dans l'écran de liste de dangers.).

Le contenu du message peut être consulté dans le journal de réception de messages, comme indiqué ci-après.

L'icône de message reste affichée sur l'écran traceur tant que le message non-lu reste enregistré en mémoire du journal de réception.

REMARQUE : Le transpondeur enregistre automatiquement les messages reçus dans le journal de réception (voir ci-après).



◇ Journal des messages

Le transpondeur enregistre et conserve automatiquement en mémoire les 20 derniers messages reçus dans le journal de réception.

Une fois la mémoire saturée, le message le plus ancien est automatiquement effacé à réception d'un nouveau message.

- ① Appuyer sur la touche [MENU] pour ouvrir le mode Menu.
- ② Appuyer sur [▲] ou [▼] pour sélectionner la rubrique "Message", puis appuyer sur [ENT].
- ③ Appuyer sur [▲] ou [▼] pour sélectionner "RX Log", puis appuyer sur [ENT].
- ④ Appuyer sur [▲] ou [▼] pour sélectionner le message à lire, puis appuyer sur [ENT].
 - L'écran affiche le contenu du message sélectionné.
- ⑤ Appuyer sur [CLEAR] pour revenir à l'affichage précédent.
- ⑥ Appuyer trois fois sur [CLEAR] pour quitter le mode Menu.

