

**Transpondeur
AIS de classe B / Afficheur AIS**

Avec navigateur GPS

HP-528A / HP-528

Manuel de l'utilisateur

Avant-propos

Nous vous remercions d'avoir choisi le HP-528A /HP-528.

Nous vous serions reconnaissants de nous faire part de vos commentaires afin de nous permettre d'aller plus loin dans nos réalisations.

Veuillez lire attentivement et suivre les procédures d'installation et de fonctionnement pour une utilisation optimale de votre appareil.

Caractéristiques

- Écran couleur LCD haute résolution 4,3 pouces
- Écran multi-affichage
- Alarme visuelle et sonore
- Export possible des données NMEA
- Touches rapides et menus contextuels pour une utilisation pratique

AIS


- Radar AIS, listes multiples et écran traceur
- Alarme visuelle et sonore de collision, SART, MOB, veille de perte de cible, de déviation de la cible, etc
- Affichage de messages de sécurité
- Fonction de veille pour bateaux amis, bouée de filet de pêche, etc
- Informations détaillées sur les cibles


GPS

- Traceur, affichage autoroute, direction, satellite, SOG, COG, et écran des données utilisateur
- Capacité SBAS
- Stockage de 10 000 waypoints, 100 routes et 3 000 points de suivi
- Alarme visuelle et sonore d'arrivée, XTE, SBAS, etc
- Marque MOB et GOTO
- Export et import des waypoints et des routes


1. Démarrage rapide

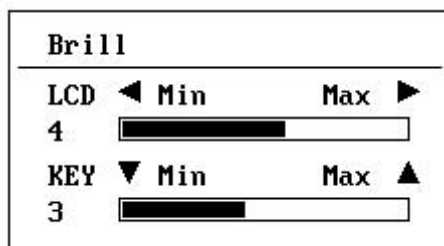
1.1 Mise sous tension/hors tension

Appuyez sur la touche  pour allumer l'appareil. L'appareil émet un bip et se met en marche.


Appuyez sur la touche  pendant trois secondes pour éteindre l'appareil. Le décompte du temps restant est affiché jusqu'à la mise hors tension.

1.2 Réglages de luminosité de l'écran LCD et du panneau de touches

Appuyez sur la touche  pour afficher la fenêtre de luminosité.



Pour régler l'écran LCD :

- appuyez sur la touche  pour passer en boucle les 7 réglages de luminosité

ou

- appuyez sur ◀ ou ▶ pour augmenter ou diminuer la luminosité.

Pour régler le panneau de touches :

- appuyez sur les touches ▲ ou ▼.

Appuyez sur la touche ENT ou MENU pour quitter.

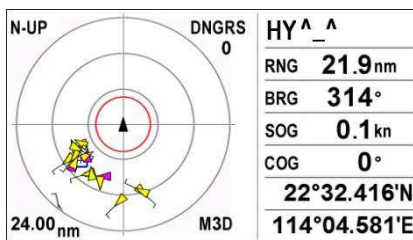
2. Écrans principaux

Les écrans principaux sont présentés ci-dessous.

Appuyez sur la touche MODE pour passer d'un écran à l'autre de façon séquentielle.

Appuyez sur la touche MODE pendant plus de 2 secondes pour inverser la séquence.

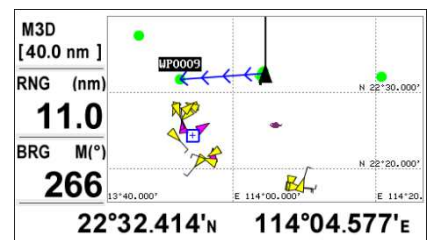
Radar AIS



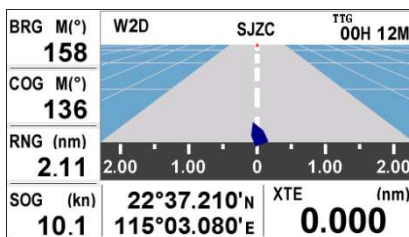
Listes AIS

Target	Danger	Match	Total: 29			
Name/MMSI	RNG (nm)	BRG (°)	SOG (kn)	COG (°)		
371624000	6.25	91	0.0	241		
YUEGUANGZHOU	6.80	88	0.0	96		
477995251	6.98	95	14.3	90		
477197200	7.45	94	10.8	45		
477995174	8.86	325	0.0	0		
000000083	8.88	325	0.0	68		
004773776	8.99	313	---	---		
636092488	10.0	310	9.0	17		
412468180	10.1	311	9.9	7		

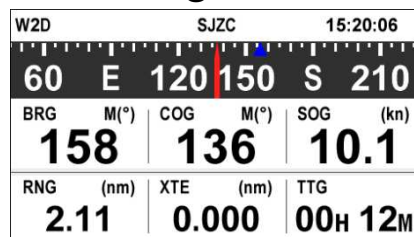
Traceur



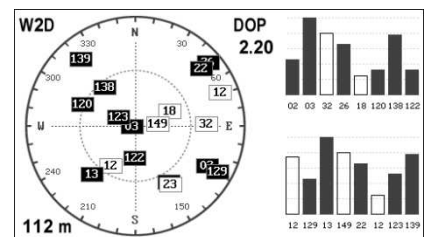
Autoroute



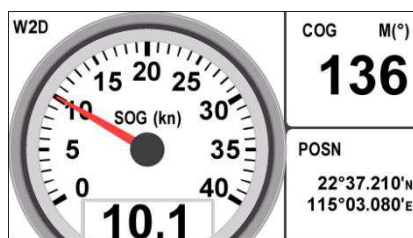
Navigation



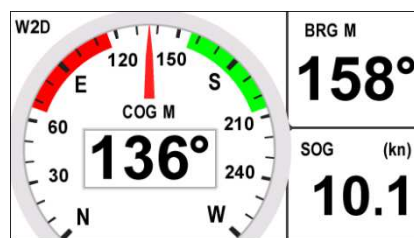
Satellites



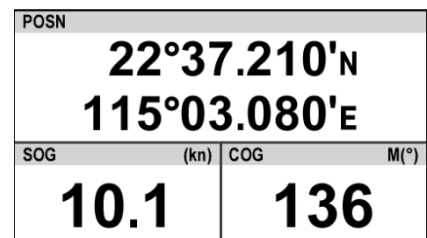
SOG



COG



Données utilisateur



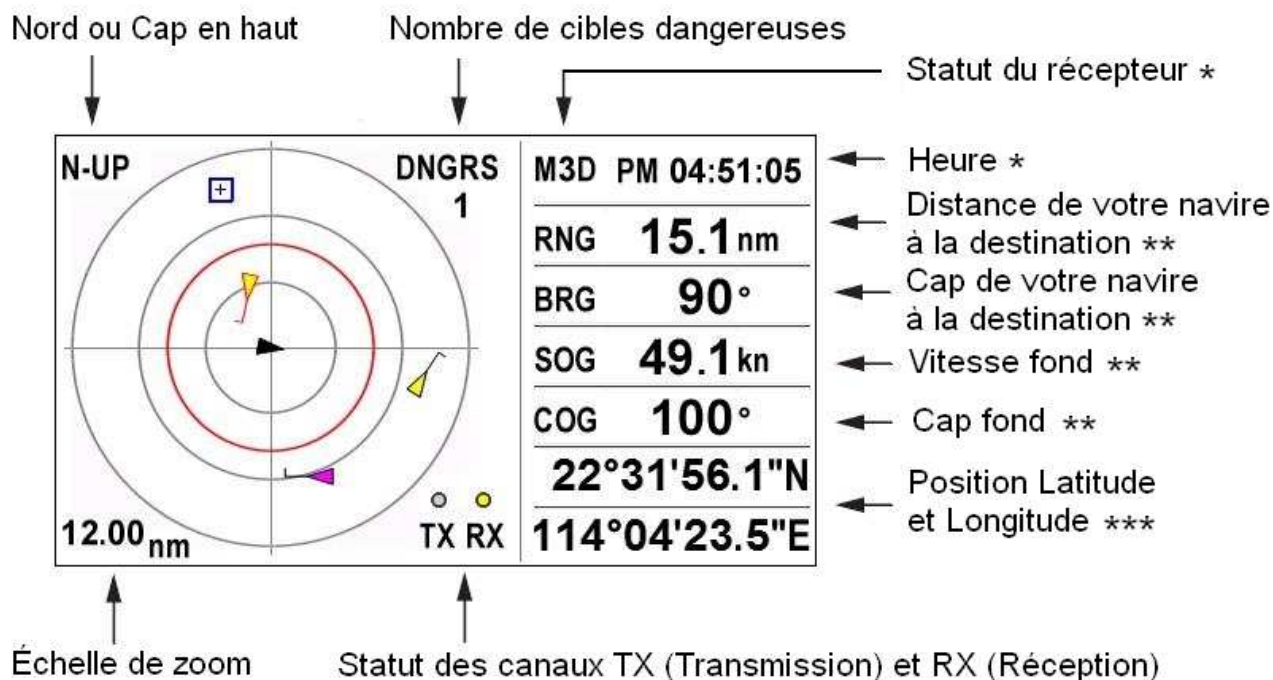
2.1 Radar AIS

L'affichage du radar AIS montre la position des navires et des stations côtières équipés d'un AIS, par rapport à votre navire dans l'échelle de distance choisie.

La position et la direction de votre navire sont également affichées au centre de l'écran. Le cercle de couleur rouge indique la valeur CPA des paramètres de l'AIS.

CPA : Closest Point of Approach ; Point d'approche le plus près

TCPA : Time to Closest Point of Approach, Temps restant jusqu'au CPA



* Quand une cible est sélectionnée, affiche son Nom et son MMSI.

** Quand une cible est sélectionnée, affiche son SOG et son COG ainsi que la distance et l'angle par rapport à votre navire.

*** Quand une cible est sélectionnée, affiche le CPA et le TCPA

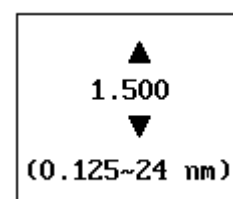
2.1.1 Échelle de zoom

L'échelle de zoom s'étend de 0,125 à 24M.

Appuyez sur la touche ZOOM.

Utilisez les touches ▲ ou ▼ pour effectuer un zoom avant ou arrière.

Appuyez sur la touche ENT pour quitter.



2.1.2 Orientation vers le haut

Appuyez sur la touche MENU pour obtenir une fenêtre contextuelle.
Sélectionnez North up ou Course Up.
Appuyez sur la touche ENT.



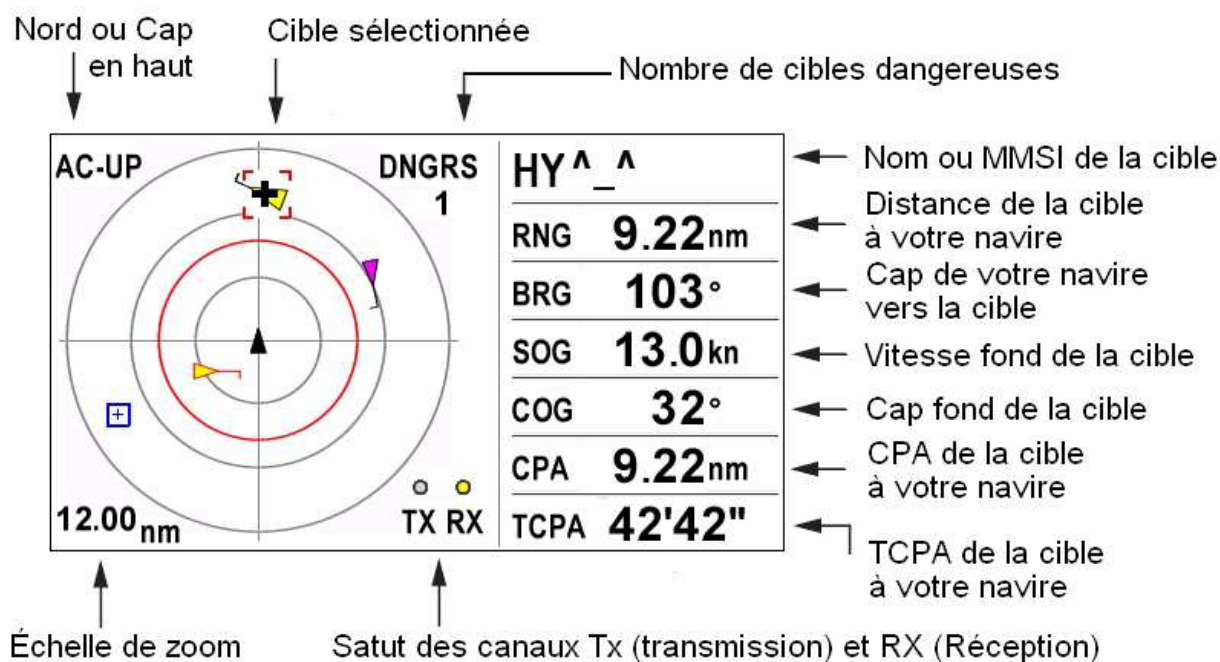
"N-UP" ou "AC-UP" s'affiche dans la partie supérieure gauche de l'écran pour indiquer la direction actuelle sélectionnée vers le haut.

2.1.3 Cibles sélectionnées

Utilisez les touches fléchées ▲, ▼, ◀, ▶ pour déplacer le curseur sur la cible que vous souhaitez sélectionner.

Lorsqu'un marqueur de cible apparaît, les informations de la cible sélectionnée sont affichées dans la colonne de droite.

Si vous souhaitez en savoir plus sur une cible, appuyez sur la touche ENT pour obtenir des informations détaillées sur la cible.



2.1.4 Informations sur votre navire

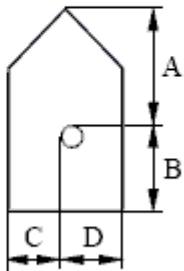
Lorsqu'aucune cible n'est sélectionnée, appuyez sur la touche ENT pour faire apparaître les informations détaillées de votre navire.

Utilisez les touches ▲ ou ▼ pour afficher les informations statiques ou dynamiques.

Appuyez sur la touche MENU pour quitter.

L'écran de Données Statiques affiche les informations statiques de votre navire telles que MMSI, nom du navire, type de navire et position de l'antenne GPS.

Own Static Data	
MMSI	: 123456789
Name	: CHRISTINA
Vessel Type	: 37 Pleasure craft
CPA	: 9.00 km
TCPA	: 6'0"
A	: 12 m
B	: 10 m
C	: 7 m
D	: 8 m



[MENU]:Cancel/Back ▲/▼: 1/2

L'écran de Données Dynamiques affiche les informations dynamiques de votre navire, telles que latitude et de longitude, SOG, COG, type de récepteur GPS, date et heure UTC, etc.

Own Dynamic Data			
Date	: Aut/22/2013	SOG	: 183 km/h
Time	: AM 00:35:14	COG	: 190 °
Lat	: 22°30.913'N	RNG	: --.- km
Lon	: 114°03.794'E	BRG	: --- °

[MENU]:Cancel/Back ▲/▼: 2/2

2.2 Listes AIS

Les listes AIS sont des écrans multi-listes classés en 5 onglets :
 liste des cibles, liste de dangers, liste de veille, liste d'alarme, liste de messages.

Utilisez les touches ◀ ou ▶ pour passer d'un sous-écran à l'autre.

2.2.1 Liste des cibles

La liste des cibles indique toutes les cibles AIS reconnues par l'AIS.
 Les cibles sont triées en fonction de leur distance par rapport à votre navire, de sorte que la cible la plus proche se trouve en haut de la liste.

Le symbole devant le champ Nom/MMSI représente la classe de cible :

A : navire de classe A (NULL) : navire de classe B ou de classe non
 S : SART identifiée
 M : MOB icônes d'AtoN, de SAR et de station de base.
 E : EPIRB

Appuyez sur les touches ▲ ou ▼ pour sélectionner la cible AIS souhaitée.
 Appuyez sur la touche ENT pour obtenir des informations détaillées sur la cible sélectionnée

Onglet
Nombre total

↓ liste de cibles
↓ de cibles

Target	Danger	Watch	Alarm	Message	Total: 6
Name/MMSI	RNG(nm)	BRG(°)	SOG(kn)	COG(°)	
Ⓐ 412476860	3.78	342	14.0	190	
CHRISTINA	8.46	157	17.3	270	
⊕ 004773776	13.7	221	--.	---	
INNOVATION	16.5	73	33.5	100	
Ⓐ HAIYANG302	19.9	147	6.5	0	
Ⓐ 372973000	21.5	103	352	0	

[ENT]:Detail
▲/▼:Select

2.2.2 Liste des dangers

La liste des dangers indique toute cible dangereuse dont le CPA et le TCPA par rapport à votre navire est inférieure à la valeur seuil.

Les cibles dangereuses sont triées par CPA.

Les valeurs CPA et TCPA sont mises à jour toutes les 3 secondes, ce qui permet de mettre à jour cette liste.

S'il n'y a pas de danger en noir
sinon en rouge.

Nombre total
de dangers

Target	Danger	Watch	Alarm	Message	Total: 1
Name/MMSI	RNG(nm)	BRG(°)	CPA(nm)	TCPA	
DPE XET	3.94	338	3.94	16'51"	

[ENT]:Detail ▲/▼:Select

Pour obtenir des informations détaillées sur une cible dangereuse, utilisez les touches ▲ ou ▼ pour sélectionner la cible, puis appuyez sur la touche ENT.

2.2.3 Liste de veille

La liste de veille reprend les cibles de veille que vous avez créés.

Les cibles de veille correspondent le plus souvent à des choix personnels, tels que navires amis, bouées de filet, etc.

Vous pouvez activer ou désactiver l'alarme de perte et l'alarme de position des cibles de veille.

Vous pouvez définir jusqu'à 100 cibles AIS comme cibles de veille.

La cible de veille est en couleur rose sur l'écran radar et l'écran du traceur AIS.

Target	Danger	Watch	Alarm	Message	Total: 1
Name/MMSI	RNG(nm)	BRG(°)	Comment		
[New]					
DPE XET	15.7	151	NET BUOY 1		

[ENT]:Detail ▲/▼:Select

Vous pouvez ajouter, modifier ou supprimer une cible de veille.

2.2.3.1 Ajouter une cible de veille

Utilisez les touches ▲ ou ▲ pour sélectionner la première ligne [New], puis appuyez sur la touche ENT pour ajouter une nouvelle cible de veille.

Vous pouvez aussi ajouter une nouvelle cible de veille en modifiant ou sélectionnant une cible dans la liste des cibles.

Edit New
From Target

Saisissez le MMSI de la cible que vous souhaitez surveiller.
Saisissez un commentaire si vous le souhaitez.

MMSI de la cible de veille

Commentaire

Alarme de perte
on/off

Alarme de position
on/off

Position définie en
latitude et longitude

Distance et cap
de la position définie
à la position actuelle

Watch Info.	
MMSI	: [REDACTED]
Comment	: -----
Lost Alarm	: Off
Pos Alarm	: Off
Posn Lat	: --°--.'N
Posn Lon	: --°--.'E
Posn RNG	: --.- nm
Posn BRG	: -- °

[MENU]:Cancel/Back [ENT]:Enter ▲/▼:Select

0.27 nm

Distance seuil de déclenchement
de l'alarme de position

Alarme de perte

Si l'alarme de perte est activée, un message d'alarme de perte apparaît lorsque la cible de veille est déclarée comme cible perdue.

Alarme de position

Si l'alarme de position est activée, un message d'alarme de déviation apparaît lorsque la cible de veille s'éloigne de sa position au-delà du seuil de déclenchement.

Lost Alarm !	Deviation Alarm !
MMSI : 432456789	MMSI : 432456789
Name : WEMAR STINE	Name : WEMAR STINE
Lat : 22°31.440'N	Lat : 22°31.440'N
Lon : 114°02.916'E	Lon : 114°02.916'E
RNG : 6.21 nm	PosRNG: 3.67 nm
BRG : 236 °	PosBRG: 66 °

2.2.3.2 Menu de la cible de veille

Utilisez les touches ▲ ou ▼ pour sélectionner une cible de veille, puis appuyez sur la touche ENT pour afficher un menu contextuel.

Detail
Edit Watch
Delete Watch

Détails

Obtenez des informations détaillées sur la cible de veille.

Éditer la cible de veille

Permet de modifier tous les éléments de la cible de veille : MMSI, alarmes, position, ou plage de position, distance seuil de déclenchement.

Supprimer la cible de veille

Supprimez la cible de veille de la liste.

Watch Info.	
MMSI	: 432456789
Comment	: -----
Lost Alarm	: On
Pos Alarm	: Deviation 0.50 nm
Posn Lat	: 22°38.440'N
Posn Lon	: 114°02.916'E
Deviation RNG	: 6.98 nm
Deviation BRG	: 180 °

[MENU]:Cancel/Back [ENT]:Enter ▲/▼:Select

2.2.4 Liste des alarmes

Affichage des alarmes par ordre de déclenchement.

Target	Danger	Watch	Alarm	Message	Total: 2
Type	Name/MMSI	RNG(km)	BRG(°)	Start Time	
MOB	972013823	29.4	143	PM 07:54:50	
Lost	123456789	--.-	---	PM 07:54:50	

[ENT]:Detail ▲/▼:Select

2.2.5 Liste des messages

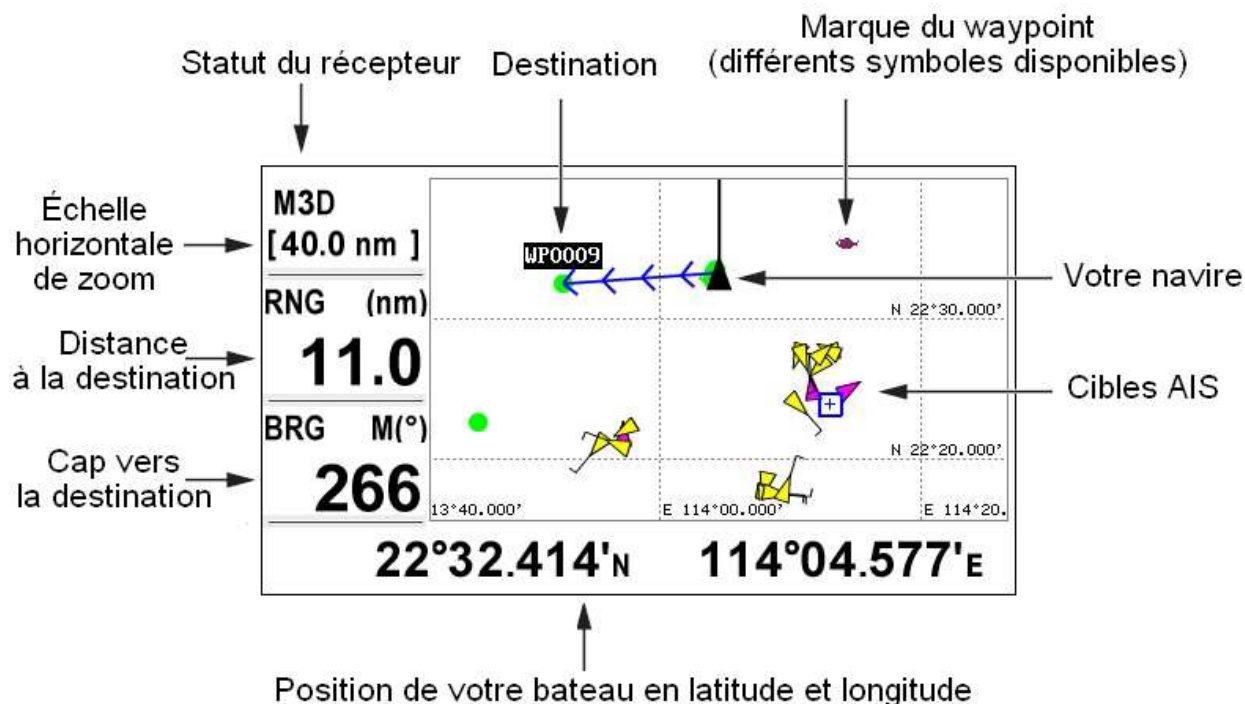
Affichage des messages par ordre chronologique de réception.

Target	Danger	Watch	Alarm	Message	Total: 2
From	Type	CAST	Content	Receive Time	
972124614	Safety	Broad	MOB ACTIVE	AM 11:46:07	
972124614	Safety	Broad	MOB ACTIVE	AM 11:46:05	

[ENT]:Detail ▲/▼:Select

2.3 Traceur

Affiche votre navire, les waypoints, les routes, les traces, les cibles AIS.



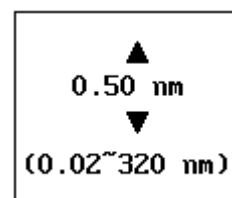
2.3.1 Zoom du traceur

L'échelle de zoom s'étend de 0,02 M à 320 M.

Appuyez sur la touche ZOOM.

Utilisez les touches ▲ ou ▼ pour effectuer un zoom avant ou arrière.

Appuyez sur la touche ENT pour quitter.



2.3.2 Centrer votre navire

Normalement, lorsque votre navire sort de l'écran du traceur, il revient automatiquement au centre de l'écran.

Lorsque le curseur est affiché, votre navire ne revient pas automatiquement au centre de l'écran.

Appuyer et maintenir enfoncé la touche ENT plus de 2 secondes centre à nouveau votre navire dans l'écran.

2.3.3 Options d'affichage

Appuyez deux fois sur la touche MENU pour faire apparaître une fenêtre d'options :

Afficher :

- le nom du waypoint du GOTO
- les noms de tous les waypoints
- le nom de la route
- la ligne COG

WP Name Disp Goto
WP Name Disp All
WP Name Disp Route
COG Line Off
COG Line On

2.3.4 Ajouter un nouveau waypoint

Utilisez les touches fléchées ▲, ▼, ◀, ▶ pour déplacer le curseur dans l'écran du traceur, et appuyez sur la touche ENT pour ajouter un nouveau waypoint à la position du curseur.

2.3.5 Menu contextuel des waypoints

Utilisez les touches fléchées ▲, ▼, ◀, ▶ pour déplacer le curseur vers un waypoint, lorsque vous obtenez une image agrandie du waypoint, cela signifie que le waypoint est sélectionné.

Appuyez sur la touche ENT, un menu contextuel s'affiche comme ci-dessous, de sorte que les opérations peuvent être effectuées sur le waypoint sélectionné.

Un menu contextuel différent s'affiche en fonction de l'état du waypoint sélectionné.

WP0006	WP0001	WP0002	WP0003
Goto	Move	Move	Move
Move	Cancel Goto	Skip	Skip Off
Edit	Edit	Cancel Route	Cancel Route
Delete	Delete	Edit	Edit

Par exemple,

Le WP0006 est un waypoint normal, ni un GOTO ni une route GOTO,

WP0001 est un waypoint GOTO,

WP0002 est un waypoint d'une route GOTO,

Le WP0003 est un waypoint ignoré d'une route GOTO.

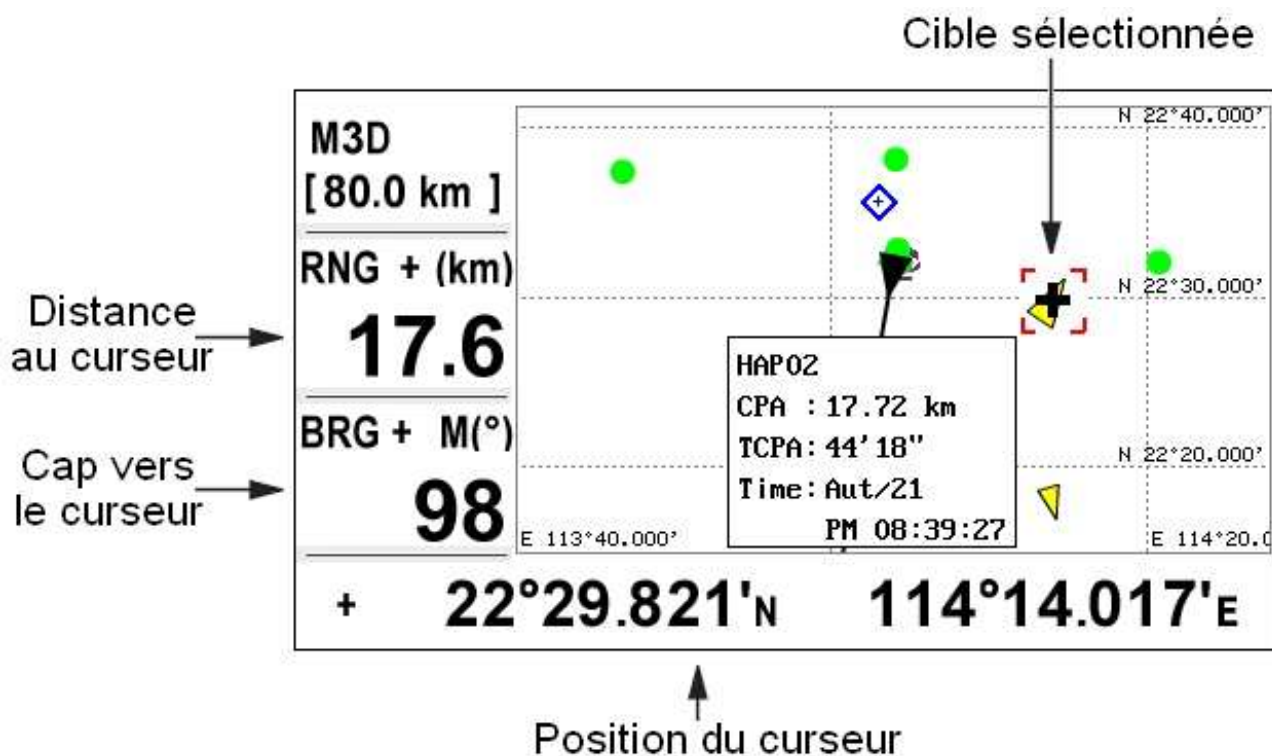
Un waypoint GOTO ne peut pas être supprimé tant qu'il n'est pas annulé GOTO.

2.3.6 Déplacer un waypoint

1. Sélectionnez MOVE dans le menu contextuel et appuyez sur la touche ENT pour commencer.
2. Utilisez les touches fléchées ▲, ▼, ◀, ▶ pour déplacer le curseur vers une nouvelle position.
3. Appuyez sur la touche ENT, ainsi le waypoint est déplacé vers la nouvelle position.

2.3.7 Sélectionner la cible AIS

Utilisez les touches fléchées ▲, ▼, ◀, ▶ pour déplacer le curseur vers une cible, une petite fenêtre apparaît et affiche les informations de base de la cible.
Pour obtenir des informations détaillées sur la cible, appuyez sur la touche ENT.
Dans les informations détaillées, appuyez sur la touche MENU pour revenir en arrière.

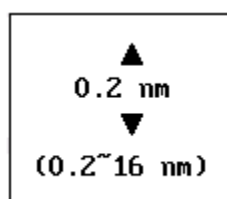


2.4 Autoroute

Il s'agit d'une vue d'autoroute en 3D de votre bateau vers la destination.
Lorsque la marque du bateau est alignée avec la ligne blanche centrale, le navire est sur sa route. Lorsqu'il dévie à gauche ou à droite, un signal de direction clignote.

L'échelle XTE s'étend de 0,2 M à 16 M.

1. Appuyez sur la touche MENU.
2. Utilisez les touches ▲ ou ▼ pour choisir l'échelle.
3. Appuyez sur la touche ENT pour quitter



2.5 SOG

Il y a 4 échelles de vitesse.

1. Appuyez sur la touche MENU.
2. Utilisez ▲ ou ▼ pour choisir l'échelle.
3. Appuyez sur la touche ENT.

0-20 kn
0-40 kn
0-80 kn
0-160 kn

2.6 Données utilisateur

Deux écrans de données personnalisables sont disponibles.

Données utilisateur 1 : par défaut avec les 3 champs POSN, SOG et COG.

Données utilisateur 2 : par défaut avec les 4 champs RNG, BRG, XTE et TTG.

POSN			
22°37.210'N			
115°03.080'E			
SOG (kn)		COG M(°)	
10.1		136	

RNG (nm)	BRG M(°)
2.11	158
XTE (nm)	TTG
0.000	00H 12M

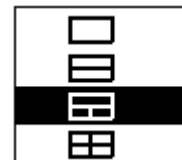
2.9.1 Répartition des écrans

L'écran peut être divisé en 1 à 4 champs.

Appuyez sur la touche MENU pour obtenir un menu contextuel.

Sélectionnez la répartition souhaitée.

Appuyez sur la touche ENT.

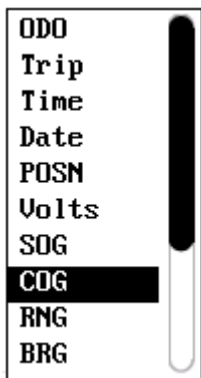


2.9.2 Champ de données

1. Utilisez les touches fléchées ▲, ▼, ◀, ▶ pour sélectionner un champ de données.

POSN	SOG (kn)
22°36'08.7"N	27.0
114°39'16.5"E	
BRG M(°)	XTE (nm)
64	0.387 ->

2. Appuyez sur la touche ENT pour faire apparaître la liste des données.



ODO : Odomètre (compteur de milles)
Trip : Distance trajet
Time : Heure
Date : Date
POSN : Position
Volts : Tension
SOG : Vitesse fond
COG : Route fond

RNG : Échelle
BRG : Cap
XTE : Erreur d'écart de route
TTG : Heure départ
ETA : Estimation heure d'arrivée
WPT : Waypoint
Aucune : vide

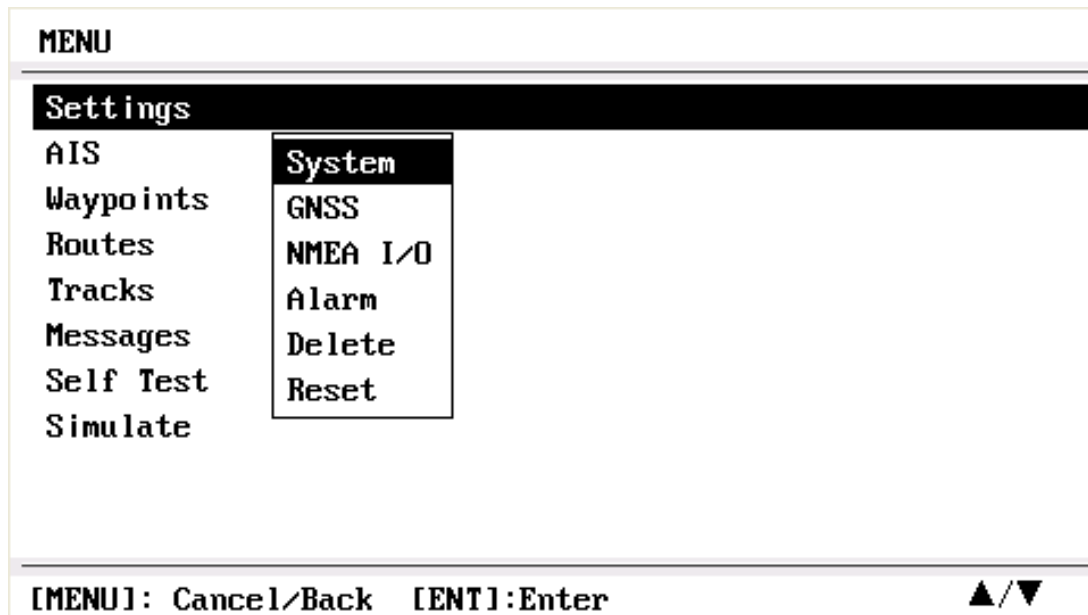
3. Sélectionnez les données à afficher et appuyez sur la touche ENT.

4. Appuyez sur la touche MENU pour quitter.

3. Menu

Un menu concis est proposé pour personnaliser divers paramètres et pour gérer les waypoints, routes, traces, messages, etc.

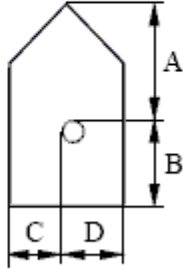
Appuyez sur la touche MENU une ou deux fois ou plus (selon votre affichage actuel) pour entrer dans le menu.



3.1 AIS

Appuyez sur la touche MENU pour afficher le menu principal.
Appuyez sur les touches ▲ ou ▼ pour sélectionner l'élément AIS, puis appuyez sur ENTER.

Menu >AIS		
MMSI	:	██████████
Name	:	-----
Vessel Type	:	30 Fishing
Call Sign	:	-----
CPA	:	6.24 nm
TCPA	:	6 min
Ex Alarm Buzz	:	On
AIS TX	:	Off
A	:	0 m
B	:	0 m
C	:	0 m
D	:	0 m



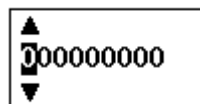
[MENU]:Cancel/Back [ENT]:Enter ▲/▼:Select

Notes :

Pour le HP-528, seuls les CPA et TCPA sont disponibles pour le réglage.

3.1.1 MMSI

1. Sélectionnez l'élément MMSI, appuyez sur la touche ENT.



2. Appuyez sur les touches ▲ ou ▼ pour entrer le code MMSI à 9 chiffres.

3. Appuyez sur les touches◀ ou ▶ pour déplacer le curseur vers l'avant ou vers l'arrière.

4. Appuyez sur la touche MENU pour annuler la modification, ou appuyez sur la touche ENT pour confirmer la modification.

Notes :

1. Lorsque l'identité MMSI est "-----", ce qui signifie une identité MMSI non valide, le transpondeur fonctionne comme un simple récepteur AIS.

2. Si le code MMSI a déjà été défini, vous ne pouvez pas le modifier à nouveau.

3. Si vous entrez un code qui commence par "0" ou "00", il ne sera pas accepté et il chargera le code MMSI précédent.

3.1.2 Nom du navire

Le nom du navire peut comporter jusqu'à 20 caractères.

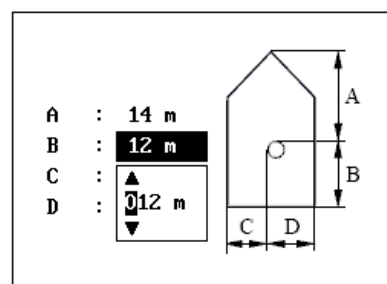
3.1.3 Type de navire

Appuyez sur les touches ▲ or ▼ pour sélectionner votre type de navire dans la liste, puis appuyez sur ENT pour l'enregistrer ou appuyez sur la touche MENU pour l'annuler.

3.1.4 Position de l'antenne GPS

A : Avant de 0 à 511 mètres.
B : Arrière de 0 à 511 mètres.
C : Bâbord de 0 à 63 mètres.
D : Tribord de 0 à 63 mètres.

Appuyez sur MENU pour annuler ou appuyez sur la touche ENT pour sauvegarder la configuration.



3.1.5 Réglage de la CPA/TCPA

Entrez les valeurs :

- CPA (Closest Point of Approach; point d'approche le plus près)
- TCPA (Time to CPA; temps restant avant d'atteindre le point d'approche le plus près).

Ces paramètres vous aident à trouver une cible dangereuse pour éviter une collision.

Lorsqu'une cible AIS est plus proche que les paramètres CPA et TCPA, une icône d'alarme clignote dans le coin supérieur gauche de l'écran et le buzzer d'alarme se déclenche.

- Appuyez sur les touches ▲ ou ▼ pour sélectionner soit "CPA" soit "TCPA".

- Appuyez sur les touches ◀ ou ▶ pour entrer la valeur dans cet élément.

- CPA : par défaut 6 km

- TCPA : par défaut 6 min

Appuyez sur la touche MENU pour annuler ou appuyez sur la touche ENT pour enregistrer la configuration.

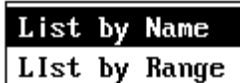
3.1.6 Réglage du canal TX

Allumez ou éteignez le canal TX.

Si le canal TX est désactivé, l'appareil fonctionne comme un récepteur AIS.

3.2 Waypoints

Classez la liste des waypoints par nom ou par leur distance par rapport à votre navire.



3.2.1 Créer un nouveau waypoint

Passez à la ligne [NEW], appuyez sur la touche ENT pour créer un nouveau waypoint avec les valeurs par défaut :

Nom : WP**** Lat/Lon : position actuelle de votre navire

Le nom, la position, l'icône, la couleur et le champ de commentaire du waypoint peuvent être modifiés.

3.2.2 Fonctionnement des waypoints

Sélectionner la ligne de liste d'un waypoint.

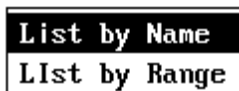
Appuyez sur la touche ENT pour faire apparaître un menu permettant d'opérer sur un waypoint.

Un menu contextuel différent s'affiche en fonction du statut du waypoint sélectionné.



3.3 Routes

Classez la liste des routes par nom ou par leur distance par rapport à votre navire.



3.3.1 Créer une nouvelle route

Passez à la ligne [NEW], appuyez sur la touche ENT pour créer une nouvelle route.

Le nom et le commentaire de la route peuvent être modifiés.

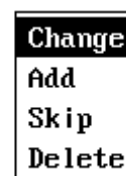
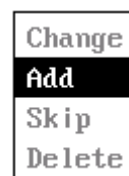
3.3.2 Waypoints d'une route

Dans une route, les waypoints peuvent être ajoutés, modifiés, ignorés ou supprimés.

Déplacez-vous vers la ligne du waypoint.

Appuyez sur la touche ENT pour faire apparaître un menu.

Pour la dernière ligne d'une route, seule l'opération Ajouter peut être sélectionnée.



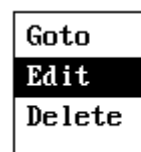
3.3.3 Route

Les routes peuvent être définies comme une destination, modifiées ou supprimées.

Sélectionnez une route dans la liste.

Appuyez sur la touche ENT affiche un menu qui permet de travailler sur une route.

Un menu contextuel s'affiche, selon le statut de la route choisie. Passez à la ligne de liste d'un itinéraire.



3.3.4 Sens de la route

La sens de la route Départ-Arrivée peut être inversée.



3.4 Traces

Le journal de bord est stocké à un intervalle paramétrable de distance ou en mode automatique.

La couleur des traces est réglée pour se distinguer de chaque trace du journal de bord.

Les traces sont supprimées par index de couleur ou par toutes les couleurs.

Lorsque la mémoire des traces est pleine, la trace la plus ancienne est automatiquement effacée pour libérer de l'espace pour la dernière en date. L'utilisation de la mémoire des traces est affichée.

3.5 Messages

Les messages du système sont affichés dans cet écran.

Par exemple, erreur de GPS, absence de position GPS, etc.

Les alarmes actives sont également affichées dans cet écran.

3.6 Auto-test

Un test du système et un test de l'écran LCD sont prêts pour le diagnostic. Les informations sur le système et l'état de la RAM, de la ROM et du GPS sont indiqués dans le test du système écran. Appuyez sur chaque touche pour vérifier si chacune fonctionne correctement.

Pendant le test LCD, chaque pression de la touche ENT change le niveau de la couleur RVB de manière séquentielle. Appuyez sur la touche MENU pour quitter.

3.7 Simuler

Le mode simulation est un affichage de démonstration de l'appareil. La position, le cap et la vitesse peuvent être réglés pour simuler un trajet.

3.8 Réglages

Les paramètres par défaut fonctionnent bien dans des circonstances normales. Personnalisez les paramètres pour adapter l'appareil à vos besoins.

3.8.1 Système

Sélectionnez la langue et les paramètres personnalisés, tels que l'unité, la date, l'heure, les données format, etc.

3.8.2 GNSS

Paramètres du GPS, SBAS (Satellite Based Augmentation System) et autres paramètres de navigation.



3.8.3 E/S NMEA

Les données NMEA peuvent être exportées ou importées.

Type	I/O	NMEA data	Baud rate
REM1 Output	O	DTM, GGA, GLL, RMB, RMC, VTG, ZDA	4800
REM2 Output	O	DTM, GGA, RMB, RMC, VTG, ZDA, BWC*	4800
AP Output	O	AAM*, APB*, BOD*, BWC*, GLL, VTG, XTE, ZDA	4800
GPS Output	O	GGA, GSA, GSV, VTG	4800
GPS Input	I	GGA, GSA, GSV, VTG, RMC, GLL	4800
AIS Input	I	VDM, VDO	38400
GPS+GPS Input	I	VDM, VDO, GGA, GSA, GSV, VTG, RMC, GLL	38400
AIS Output	O	VDM, VDO, GGA, GSA, GSV, VTG, RMC, GLL	38400

Notes : * pas de données, s'il n'y a pas de destination

Le port RS-232 / RS-422 prend en charge ces formats:

None
REM1 Output
REM2 Output
AP Output
GPS Output
GPS Input
AIS Input
AIS+GPS Input

HP-528

None
REM1 Output
REM2 Output
AP Output
GPS Output
AIS Output

HP-528A

Notes :

Lorsque l'entrée GPS est sélectionnée, l'appareil utilise les données GPS NMEA d'un appareil externe au lieu du signal de sa propre antenne GPS.

Lorsque l'entrée AIS est sélectionnée, l'appareil analyse les données AIS NMEA d'un appareil externe, mais utilise sa propre antenne GPS.

Lorsque l'entrée AIS+GPS est sélectionnée, l'appareil analyse les données AIS NMEA d'un appareil externe et utilise également les données GPS NMEA d'un appareil externe au lieu du signal de sa propre antenne GPS.

3.8.4 Alarmes

Ces réglages concernent les alarmes XTE (erreur d'écart de route), SBAS (Satellite Based Augmentation System), d'arrivée, etc.

Toutes les alarmes peuvent être activées ou désactivées.

Lorsqu'une alarme est activée, le buzzer retentit et la fenêtre d'alarme s'ouvre pour un rappel, ainsi qu'une icône d'alarme qui clignote en haut à droite de l'écran.

Vous pouvez faire taire le buzzer et fermer une fenêtre d'alarme en appuyant sur n'importe quelle touche.

Pour ignorer toutes les fenêtres pop-up d'alarme, appuyez sur la touche MENU. L'icône d'alarme reste affichée jusqu'à ce que la raison de l'alarme disparaisse.

4. Les touches clavier GOTO, WPT et MOB

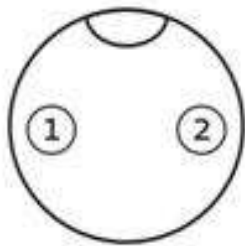
L'unité fournit des touches de fonction rapides.

En mode traceur, appuyez sur la touche GOTO pour commencer à naviguer jusqu'à l'endroit où se trouve le curseur.

Dans chaque écran, appuyez sur la touche WPT pour placer un point de repère à la position actuelle où se trouve votre navire.

Dans chaque écran, appuyez sur la touche MOB et maintenez-la enfoncée pendant 2 secondes pour activer une marque MOB.

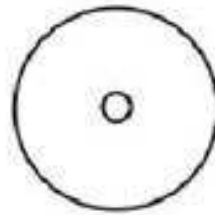
5. Installation



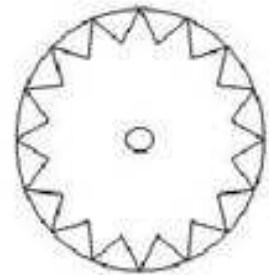
Alimentation



Port de données NMEA



Antenne GPS



Antenne VHF

Alimentation

DC12V-24V

- ① Positif + (Blanc)
- ② Négatif – (Noir)

Port de données NMEA

- ① RS-232 RX -> rouge
- ② RS-232 TX -> jaune
- ③ GND -> vert
- ④ RS-422 RX- -> noir
- ⑤ RS-422 RX+ -> marron
- ⑥ RS-422 TX- -> gris
- ⑦ RS-422 TX+ -> blanc
- ⑧ -> bleu
- ⑨ -> rose
- ⑩ -> violet

Connexion répéteur Nasa sur AIS HP-528A

10 sept 2019

Pura vida

Répéteur GPS sur Matsutec 528A

Bonjour à tous,

J'ai branché un répéteur NASA Clipper sur mon Matsutec HP 528A via le NMEA0183 mais il ne trouve pas de signal GPS. Quelqu'un a-t-il déjà eu ce souci?

Merci pour votre aide

Merci pour votre aide, mon problème est résolu.

Pour info il faut brancher la sortie matsutec RS232 tx sur le fil bleu du répéteur et le fil "gnd" sur la masse du répéteur.

Sur le Matsutec HP528A sélectionner en sortie NMEA RS232 les phrases REM1 ou REM2.

Les phrases GPS ne sont apparemment pas reconnues.

Note de JY :

RS232 tx est le ② donc le fil jaune du Matsutec à connecter au fil bleu du Nasa

GND est le ③ donc le fil vert du Matsutec à connecter au fil de masse du Nasa

"Les phrases GPS ne sont apparemment pas reconnues."

Cette phrase est incompréhensible puisque REM1 et REM2 correspondent à des phrases NMEA...

D'après le manuel NASA, voilà ce qu'attend le répéteur NASA :
NMEA 0183 version 2.0 ou supérieur à 4800 bps

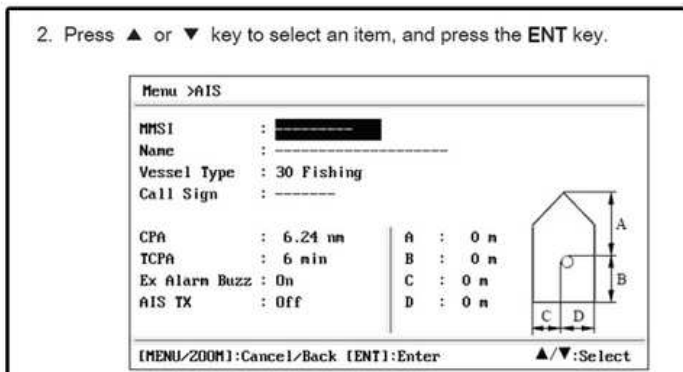
Phrases NMEA attendues par le répéteur NASA : RMB, RMC et GSA

Curieusement dans REM1 et REM2, on ne trouve pas de GSA

LE GSA étant "GPS DOP and active satellites" (précision du GPS et satellites actifs), et le GGA étant "Time, position, and fix related data" (Heure, position et détermination des données connexes), je pense qu'il y a une erreur dans le manuel du répéteur NASA.

Ce qu'attend ce répéteur est plus le GGA que le GSA, AMHA...
Or on trouve le GGA dans REM1 et REM 2, étonnant non !

Réinitialisation du MMSI vu sur HP33A (et non pas sur HP528A)

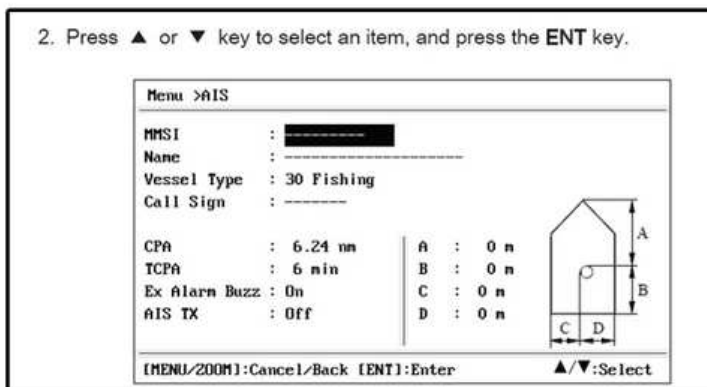


Press and hold UP button seconds in page changing MMSI



1) Find and enter the page of MENU > AIS
(the page of change the MMIS, but now can
not change the MMSI again)

2) Press and hold UP Button with seconds,
then the selection will automatic stop at the
MMIS after jumping several round.
After jump in the MMSI, then it can be
change MMSI again.



Bouton flèche vers le haut



1- Ouvrez l'écran du menu AIS dans lequel
vous saisissez votre MMSI, qui pour l'instant
n'est pas modifiable.

2- Appuyez et maintenez le bouton flèche
vers le haut enfoncé pendant quelques
secondes, après plusieurs passages,
la sélection s'arrêtera
automatiquement sur le MMSI.
Vous pouvez alors saisir un nouveau MMSI.