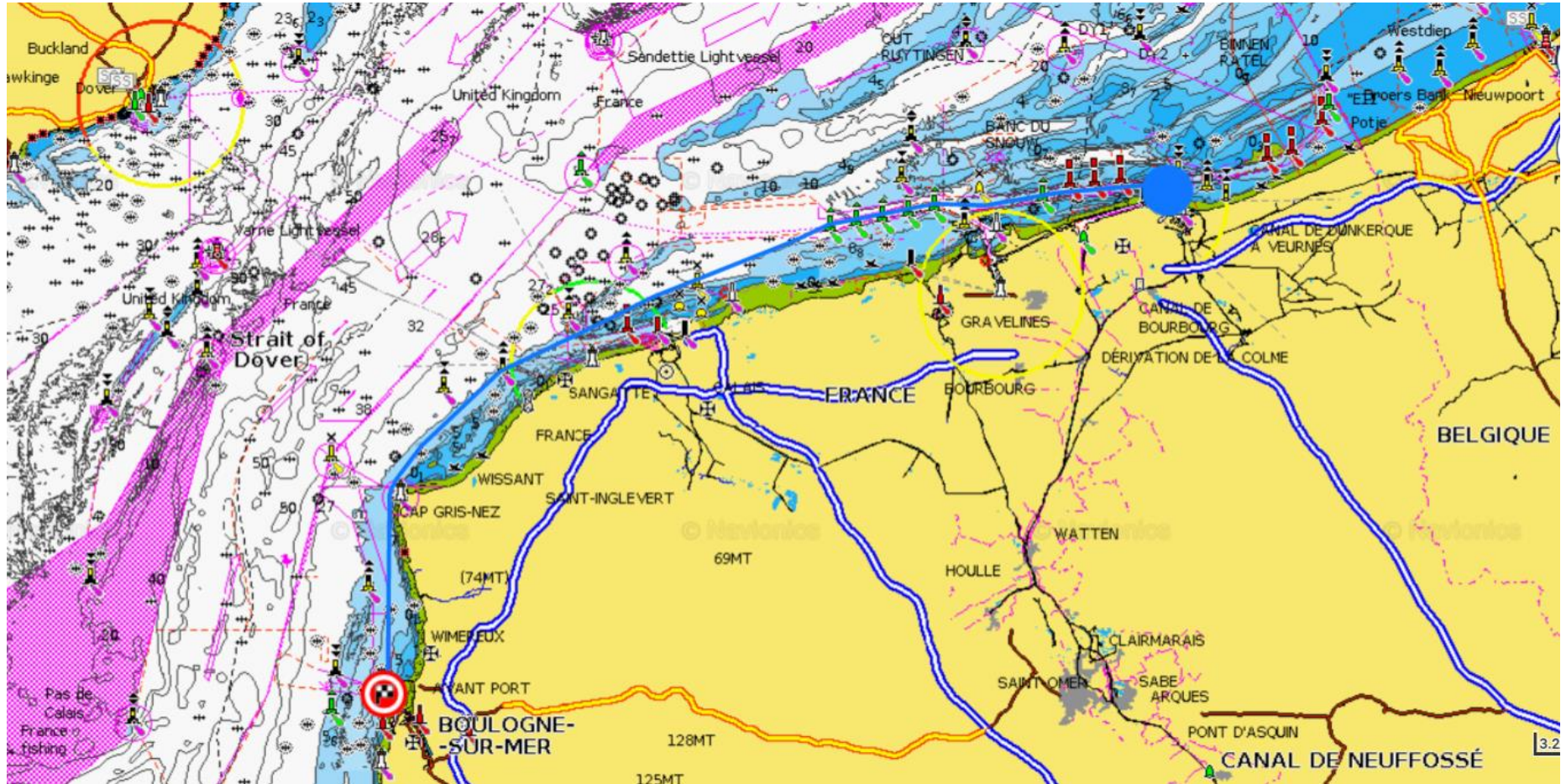


BOULOGNE - ZEELANDE

Boulogne - Dunkerque

Rien de compliqué, juste faire attention aux ferrys

C'est Eurodisney. On navigue entre les bouées au début

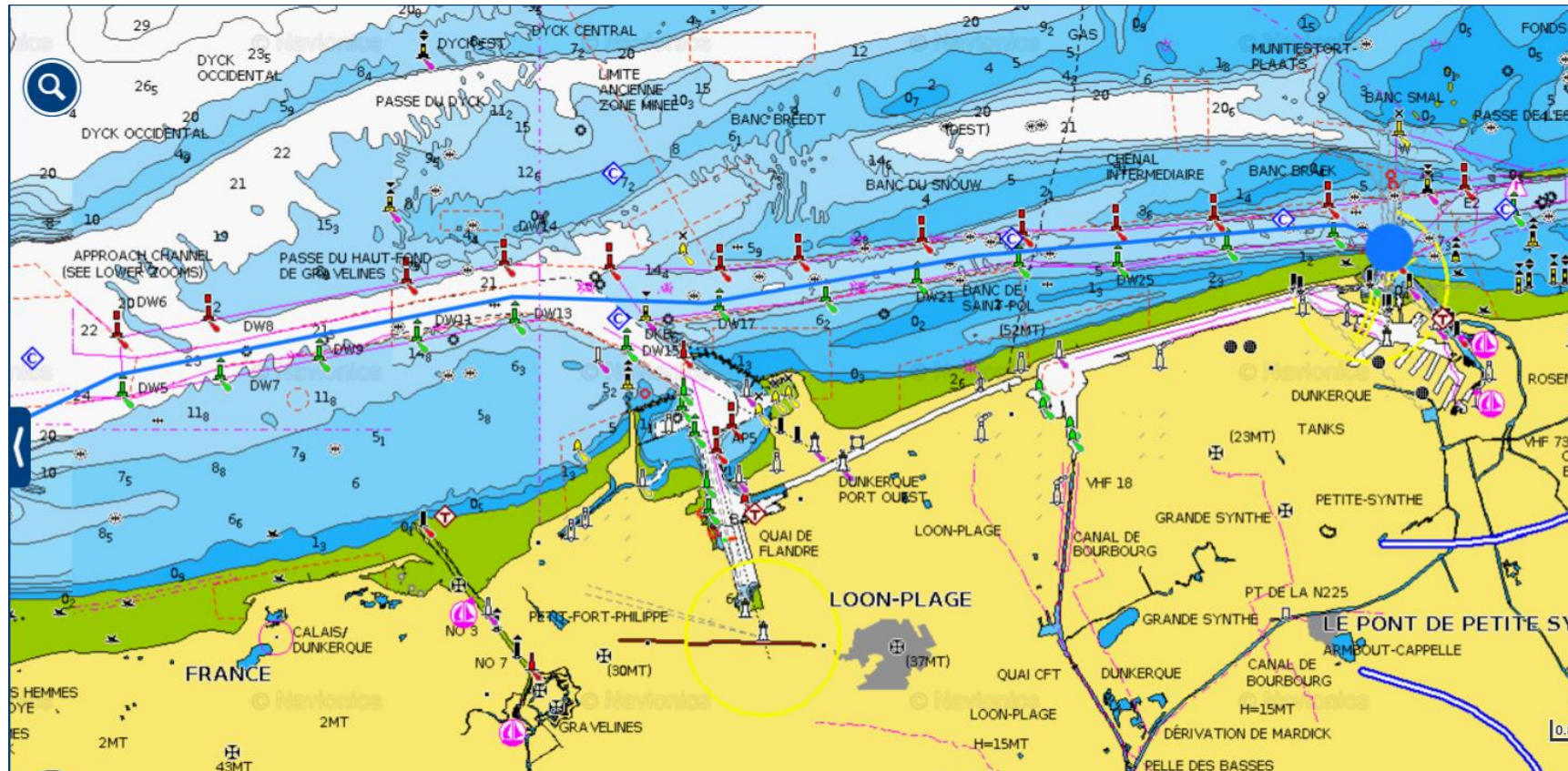


BOULOGNE - ZEELANDE

Après on se contente de longer la côte

Gaffe à l'entrée Ouest de Dunkerque, les gros sont prioritaires

Ne pas sortir du chenal les bancs de sable sont très présents



BOULOGNE - ZEELANDE

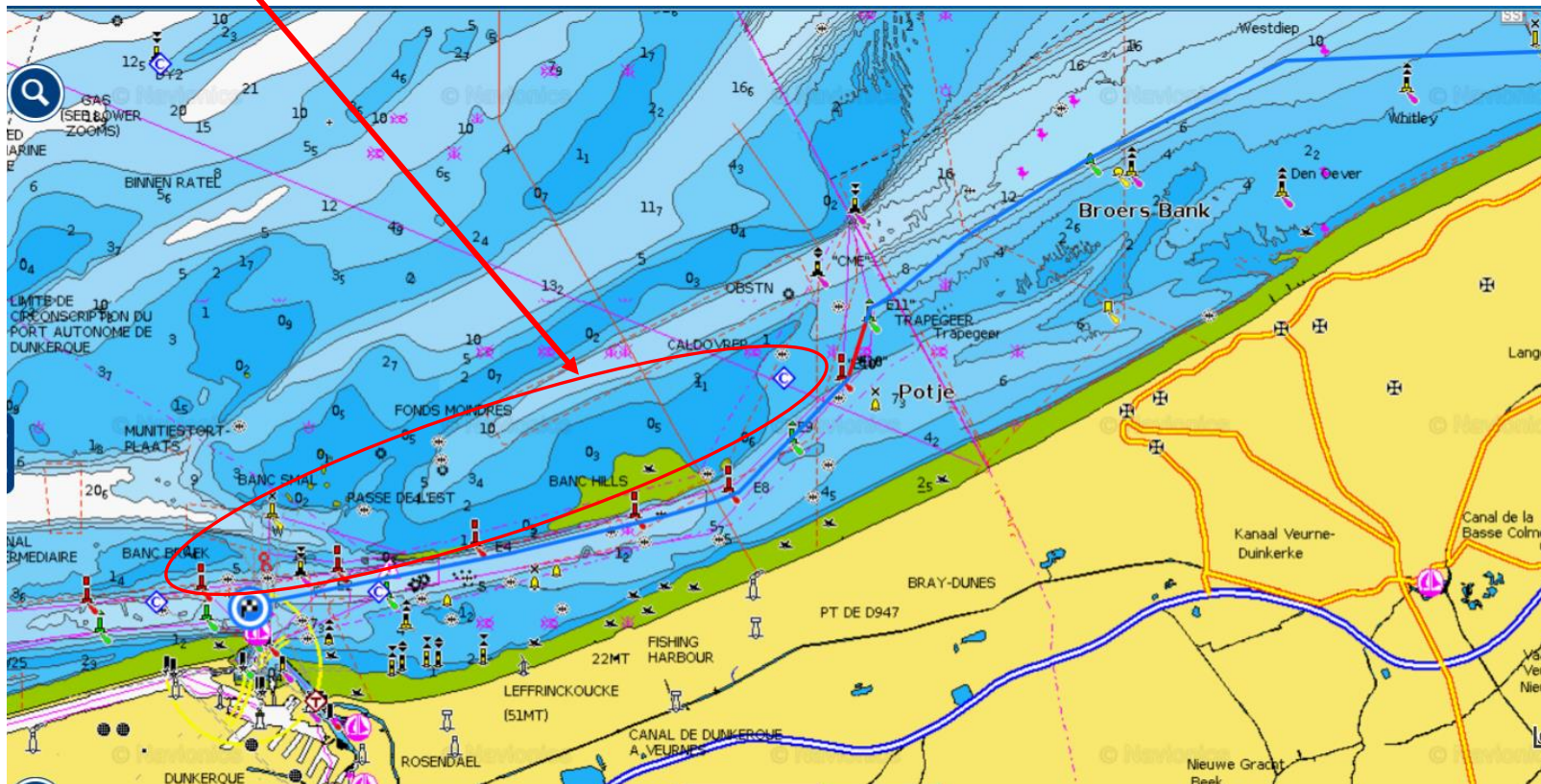
Dunkerque - Nieuwpoort

ATTENTION Les bouées sur Le banc du Trapegeer sont INVERSEES depuis l'entrée du Trapegeer jusque Dunkerque et VV
SURTOUT ne pas sortir du chenal. **PAS de fond du tout**

Depuis la France, il FAUT laisser les rouges sur BB en venant vers Dunkerque et en plus il n'y a pas de vertes. Donc, coller les rouges

Suivre la ligne bleue sur ce dessin

J'ai touché dans le virage E11 avec 1.8m de TE



BOULOGNE - ZEELANDE

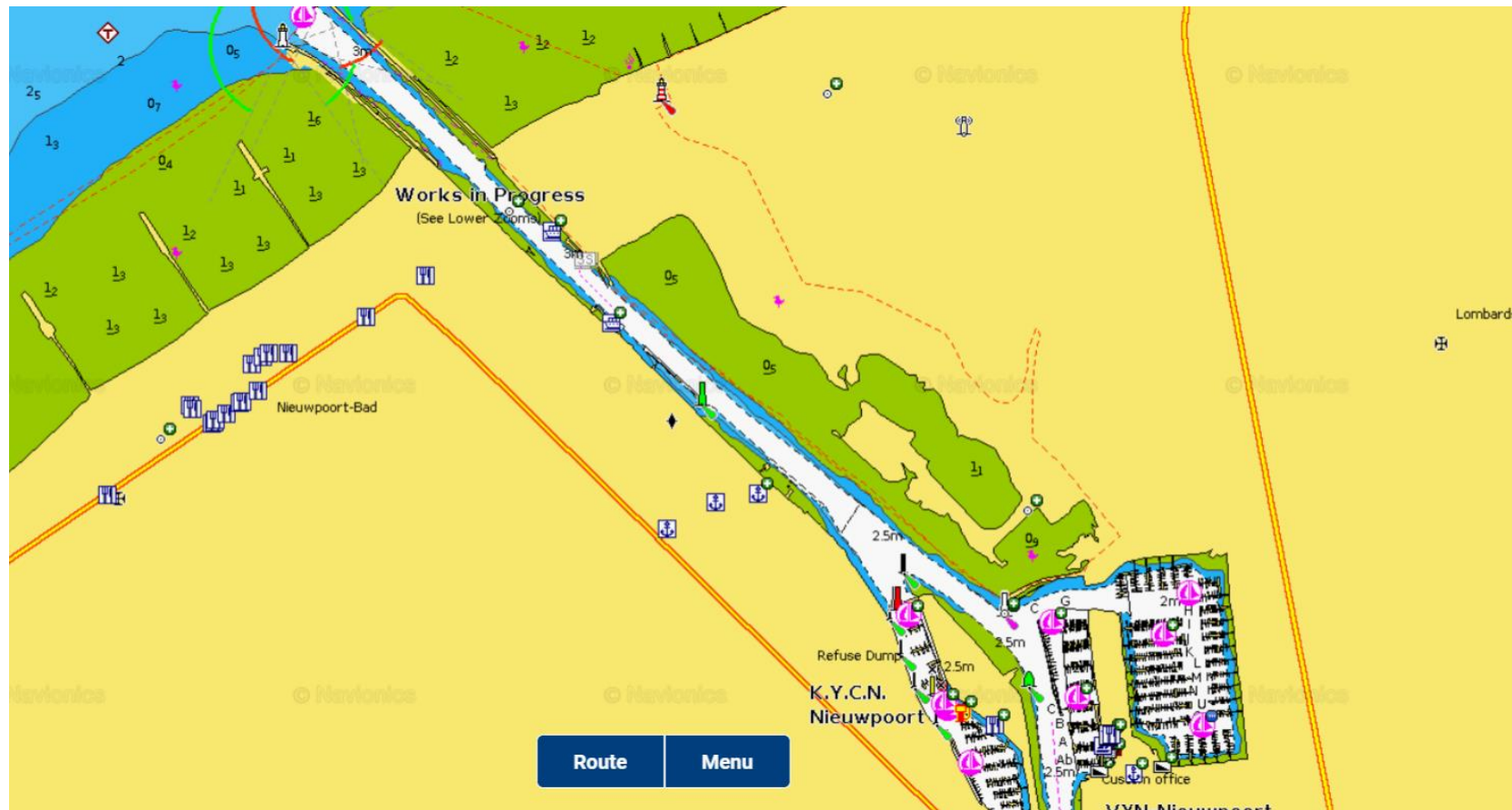
Nieuwpoort

La plus grande marina de Manche et Mer du nord ; 1500 bateaux

Bien rester au milieu du chenal. Bancs de sable. Fort courant et parfois houle en haut coef. Environ 20/25min au moteur

4 marinas différentes. Le mieux est le KYCN, c'est celle le plus proche de la ville

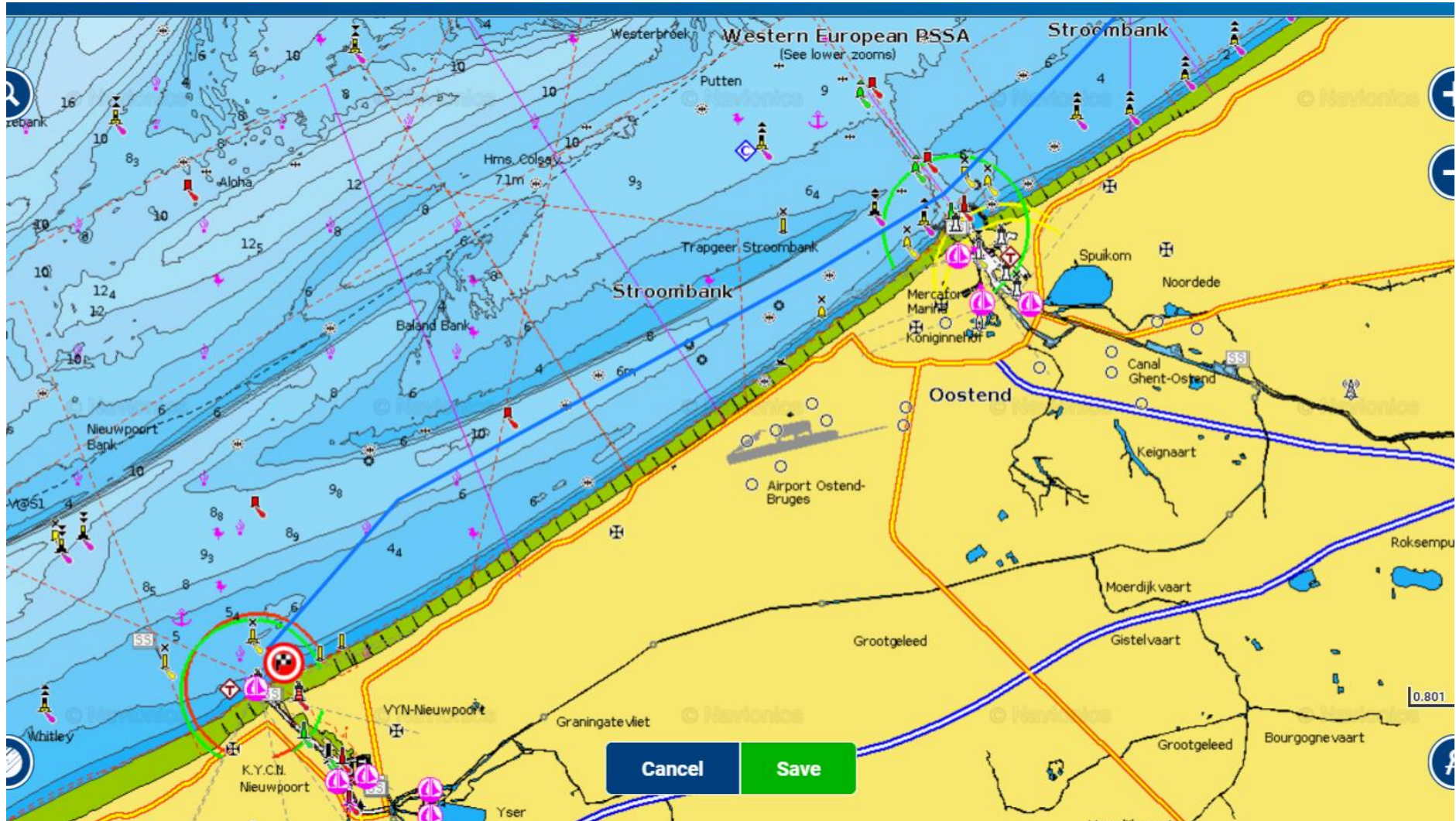
Sous voiles et moteur, sachet de frites/triangle **OBLIGATOIRE** ; le Havenmeester guette et se fâche



BOULOGNE - ZEELANDE

Nieuwpoort- Oostende

Rien de spécial, c'est tout droit



BOULOGNE - ZEELANDE

Oostende

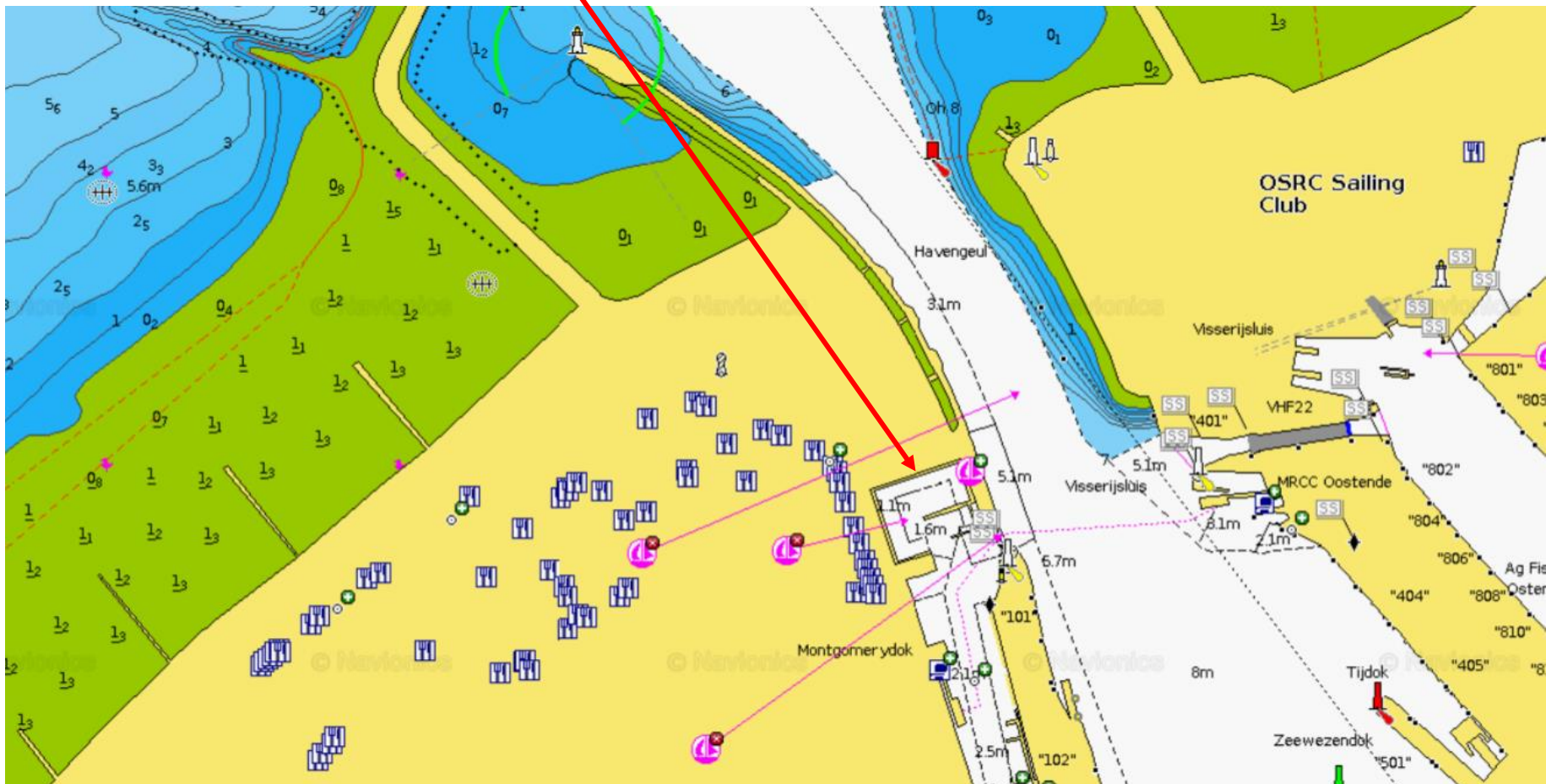
La grosse ville de la côte Belge

Prendre la première marina en entrant : Royal North Sea Yacht Club

En pleine ville, petite, accès facile, souvent à couple

Grande surface en face de la darse du Mercator, 10min à pied

Visiter le Mercator, ancien navire école



BOULOGNE - ZEELANDE

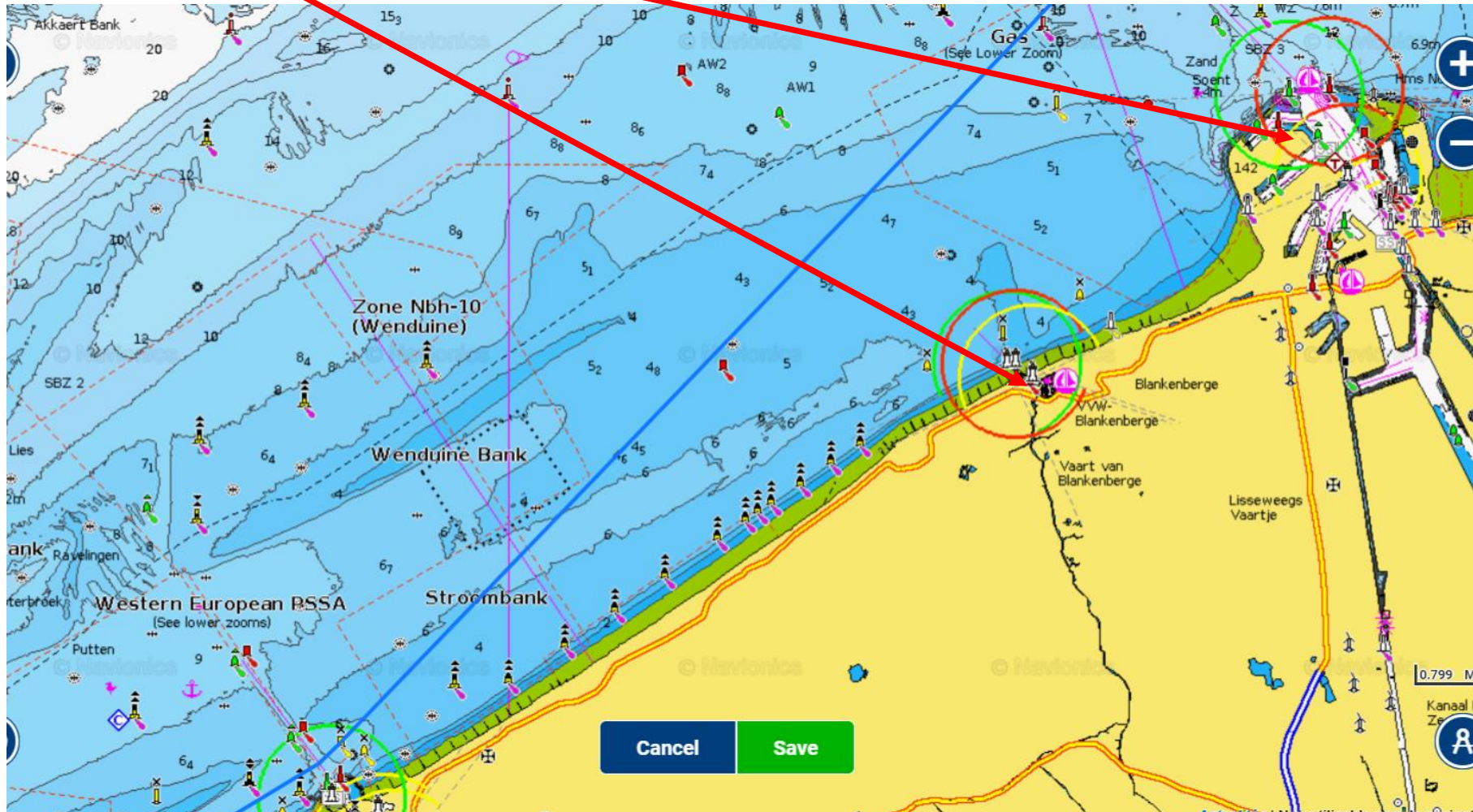
Ou aller tout au fond au RYCO

Mais, c'est le trou du C du monde



BOULOGNE - ZEELANDE

Oostende – Blankenberge - Zeebrugge



BOULOGNE - ZEELANDE

Blankenberge

3 marinas différentes, en pleine ville, sympa

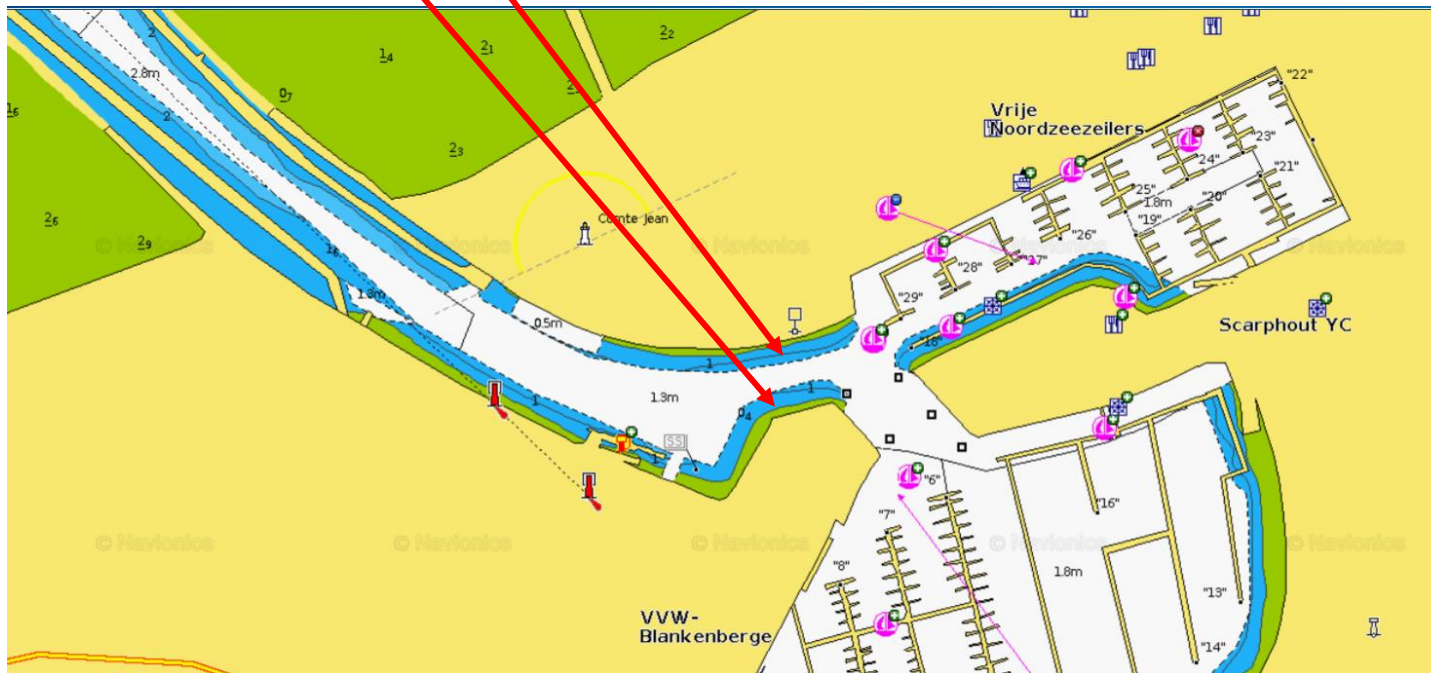
Normalement draguée à 1.7m, mais aucune garantie. Partir du principe 2H avant et après HM

Attention, entrée très mal draguée et ça secoue

En hiver les mouettes ont régulièrement pied dans le chenal.

Bien rester au centre du chenal, il y a deux vilains bancs de sable juste avant l'entrée du port sur la droite et sur la gauche non balisés.

Un Lidl ou un Aldi



BOULOGNE - ZEELANDE

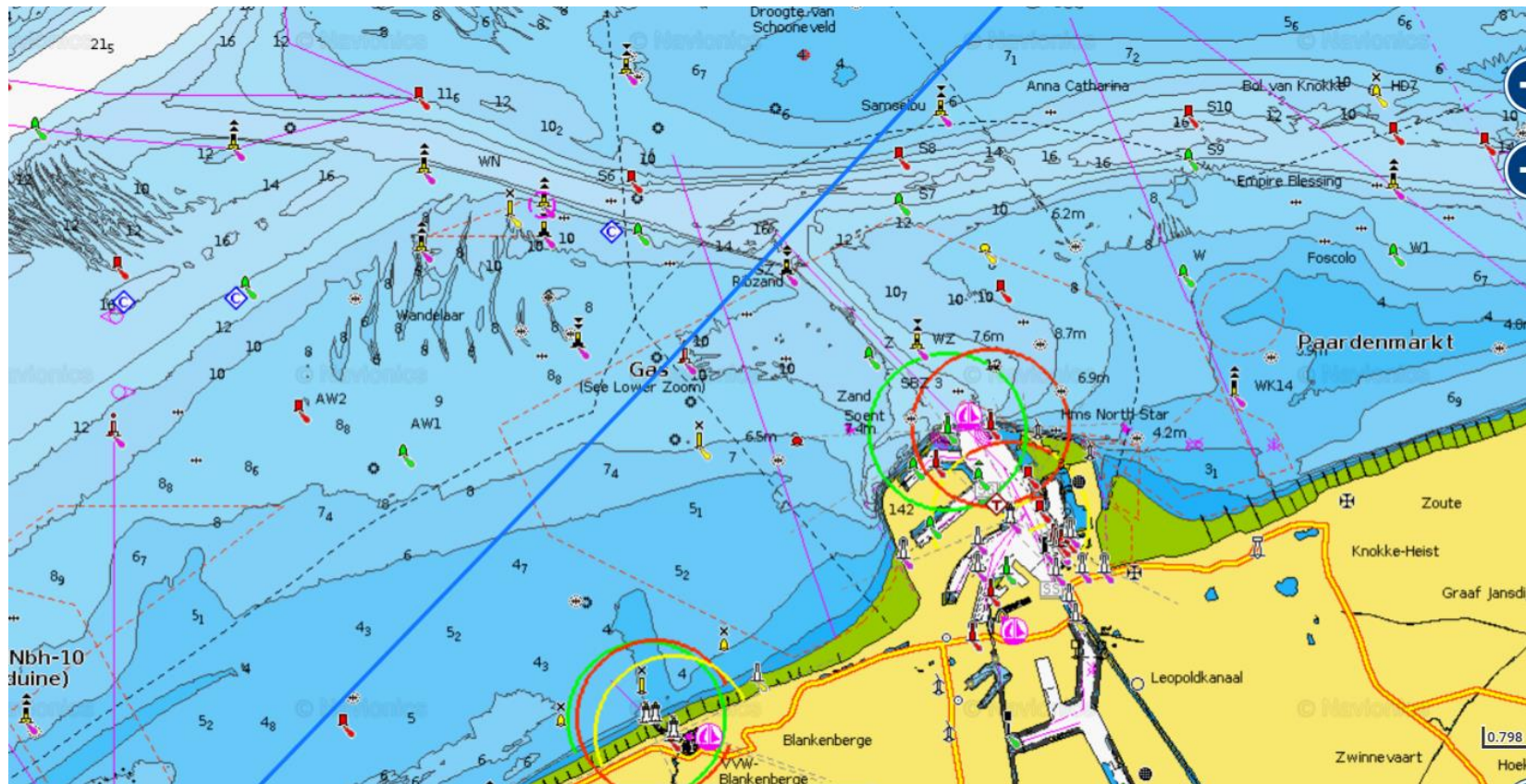
Zeebrugge

Rien d'intéressant

Enorme, ne pas rentrer si les feux sont rouges. Engueulade certaine et danger. Inutile de demander ; si c'est rouge, c'est rouge. Préférer l'Anglais au Français. S'annoncer sur le 71 n'est pas forcément débile même si c'est vert

Parfois gros remous devant l'entrée

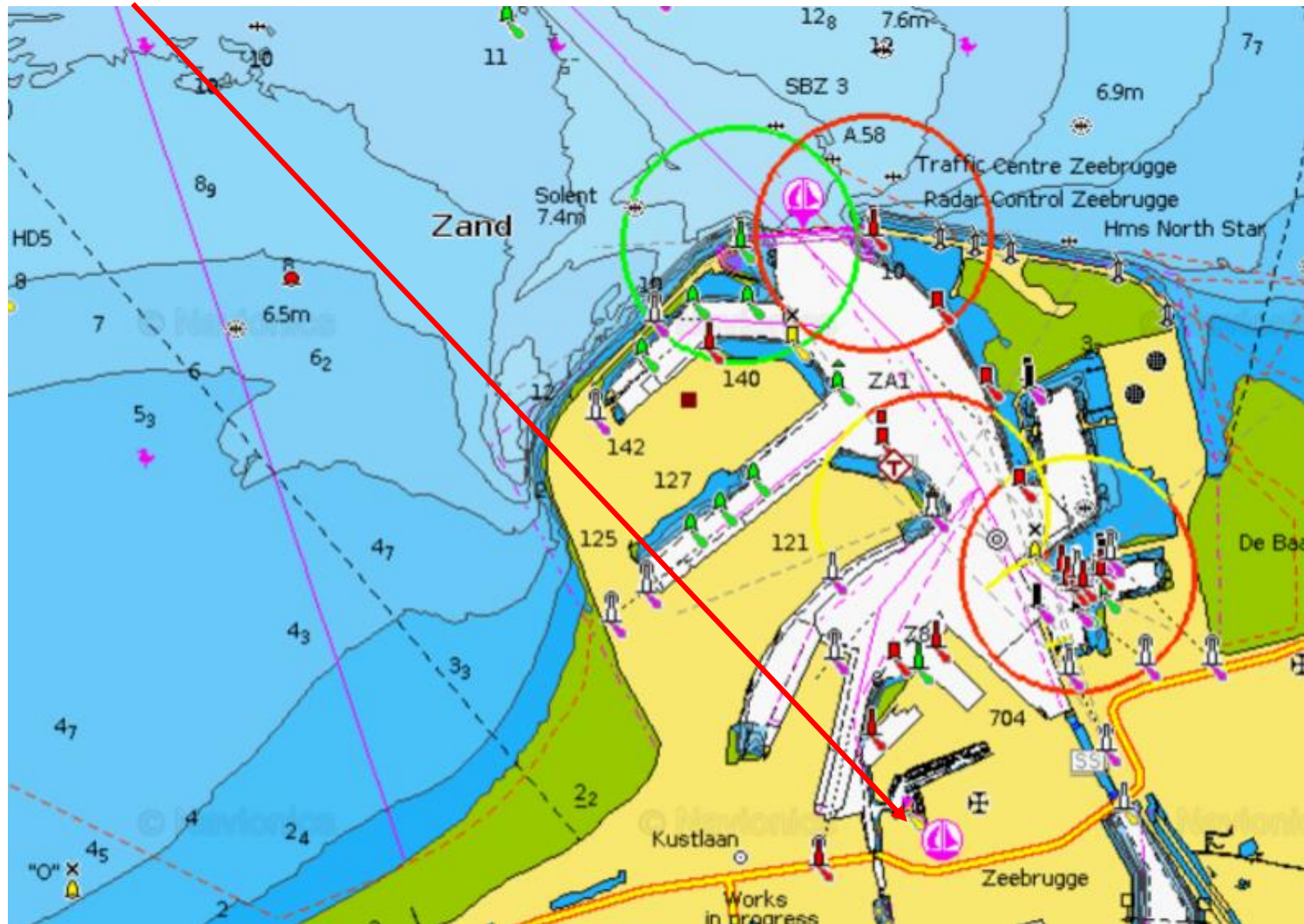
Avec le tram de la côte on peut tout visiter



BOULOGNE - ZEELANDE

3 marinas. Une seule récente et sympa

La marina est au fond du fond du port et c'est la première à droite dans la partie plaisance



BOULOGNE - ZEELANDE



BOULOGNE - ZEELANDE

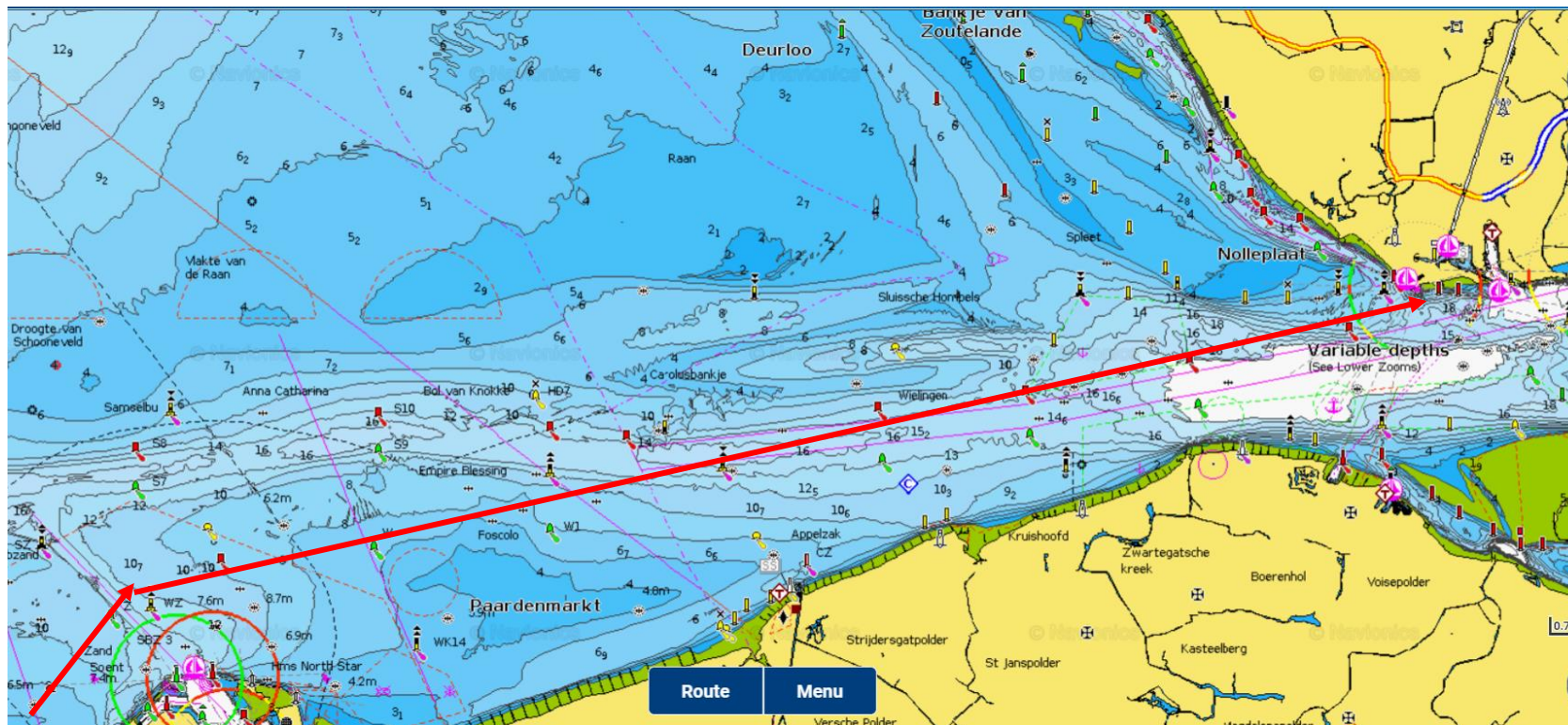
Oostende / Blankenberge / Zeebrugge – Canal de Vlissingen

Depuis Oostende / Blankenberge / Zeebrugge vers l'entrée de l'Escaut (Westerschelde), il y a de l'eau partout le long de la côté. Le rail / passage entre les bouées est pour les cargos. Il y a en énormément qui rentrent/ sortent de Zeebrugge et dans l'Escaut vers Anvers

Bien arrondir l'entrée de Zeebrugge

Le canal de Walcheren commence juste en dessous de Vlissingen sur la rive D de l'Escaut

Il y a beaucoup de courant dans l'Escaut (jusque 3Kn), voir les cartes de courants. Me les demander si besoin



BOULOGNE - ZEELANDE

Marinas entre Zeebrugge et les Pays Bas

Cadzand : nouvelle marina ouverte en 2017. Petite, chère, mal abritée. Restaurant très chic et très cher. Si vraiment pas le choix

Breskens : à TB en entrant dans l'Escaut sur la rive G. Pour moi, ne pas y aller car il faudra de toute façon traverser l'Escaut pour aller en Zeelande. Gros courant et gros trafic prioritaire. Courants, voir plus haut

Quelques obligations /spécificités Néerlandaises quelque soit la nationalité du navire.

1 – Posséder le ANWB Almanak Voor Watertoerisme vol 1. S'achète déjà à Nieuwpoort. Obligation légale des Pays Bas

2 – Comme les plans d'eaux de Zeelande sont des eaux intérieures, se conformer au règlement international de navigation sur les eaux intérieures et donc, posséder une VHF ATIS

3 – La veille en Zeelande est sur le canal 10, pas le 16

4 – Chaque écluse à son canal propre selon le sens d'accès

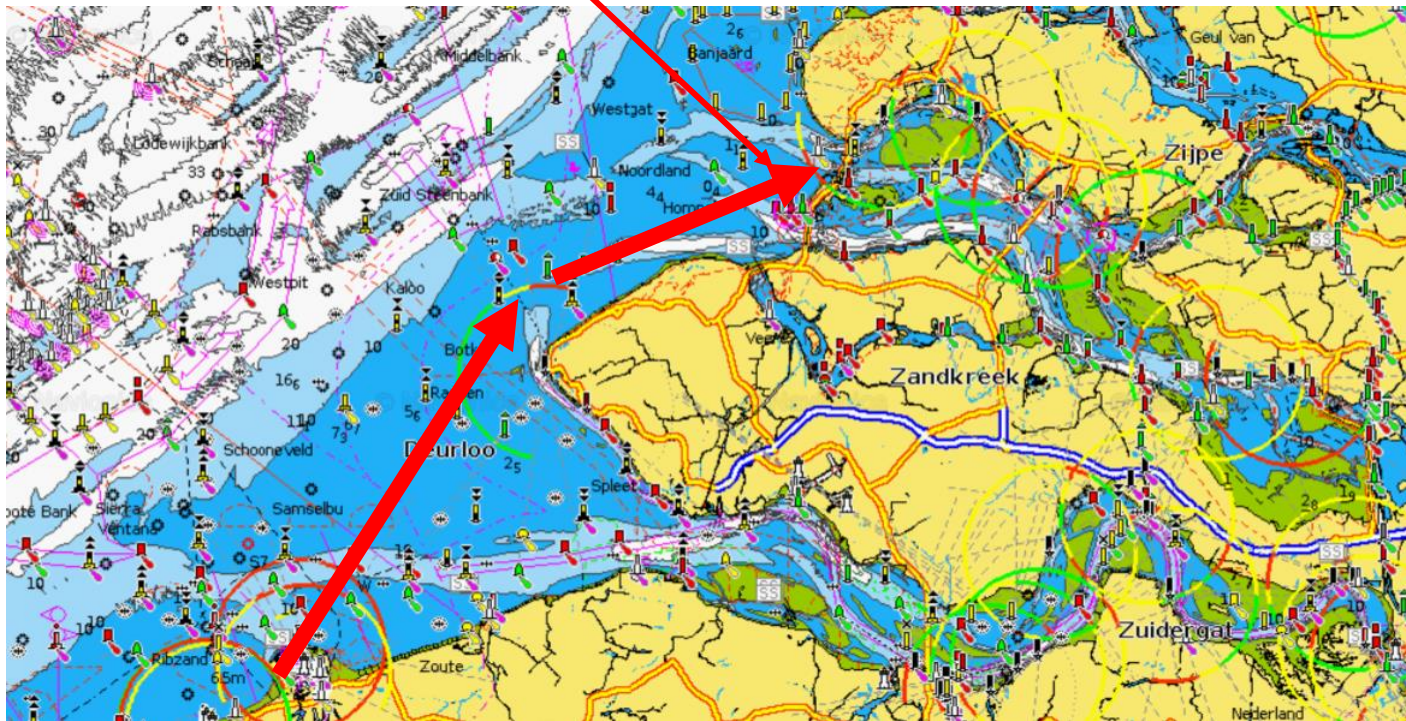
5 – On ne parle pas le Français. Comme on ne parle pas le Néerlandais ou l'Allemand en France. L'Anglais est compris partout

BOULOGNE - ZEELANDE

Comment rentrer en Zeelande

Il est possible de rentrer en Zeelande par l'écluse du Roompot en faisant le tour de la presqu'île de Walcheren par le nord ; mais il n'y a que 3h de courant portant par marée pour en faire le tour

Passer la par canal de Walcheren est plus simple, plus beau et par forcément plus long



BOULOGNE - ZEELANDE

LES BOUEES ET CHENAUX EN ZEELANDE

Règle de base : ne jamais sortir des chenaux. Règles secondaire : ne jamais sortir des chenaux.

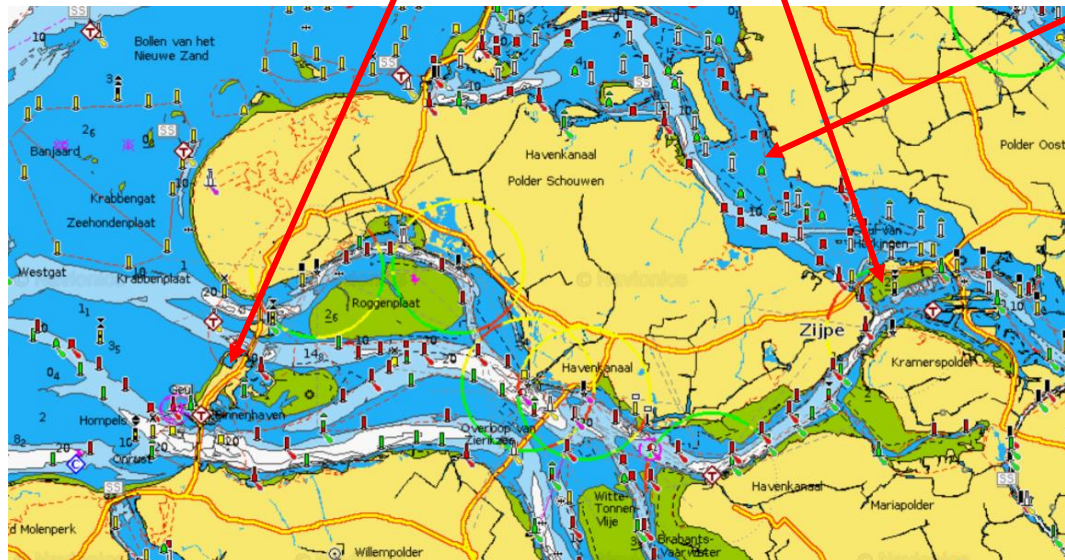
Il y a 2 types de bouées R et V. Des grosses comme partout et des plus petites. Environ 1.5m de haut sur 40cm de diamètre placées derrière les grosses. Celles là te disent que jusque là tu a min 1.8m.

La logique Vert = TB et R = BB est valable en Zeelande. Il faut juste penser à la règle de base ; = TB et R = BB en **venant de la mer et en allant vers le port**

Le problème est que plusieurs plans d'eau n'ayant pas d'accès direct à la mer « semblent » aller « cartographiquement » vers la mer ; mais même si le plan d'eau va vers la mer, il n'a pas de sortie Donc, on va vers la mer et on a des V à TB et des R à BB ; car l'entrée du plan d'eau via l'écluse est relié à un plan d'eau principal avec accès à la mer

Exemple

L'Oosterschelde (le plus grand plan d'eau) a un accès à la mer via l'écluse du Roompot. L'Oosterschelde se « prolonge » dans le Veersemeer, le Grevelingen et le Volkerak. Ces plans d'eau fermés par un barrage « repartent » vers la mer mais comme l'écluse d'entrée « vient » de la mer on continue la logique des V à TB et des R à BB.

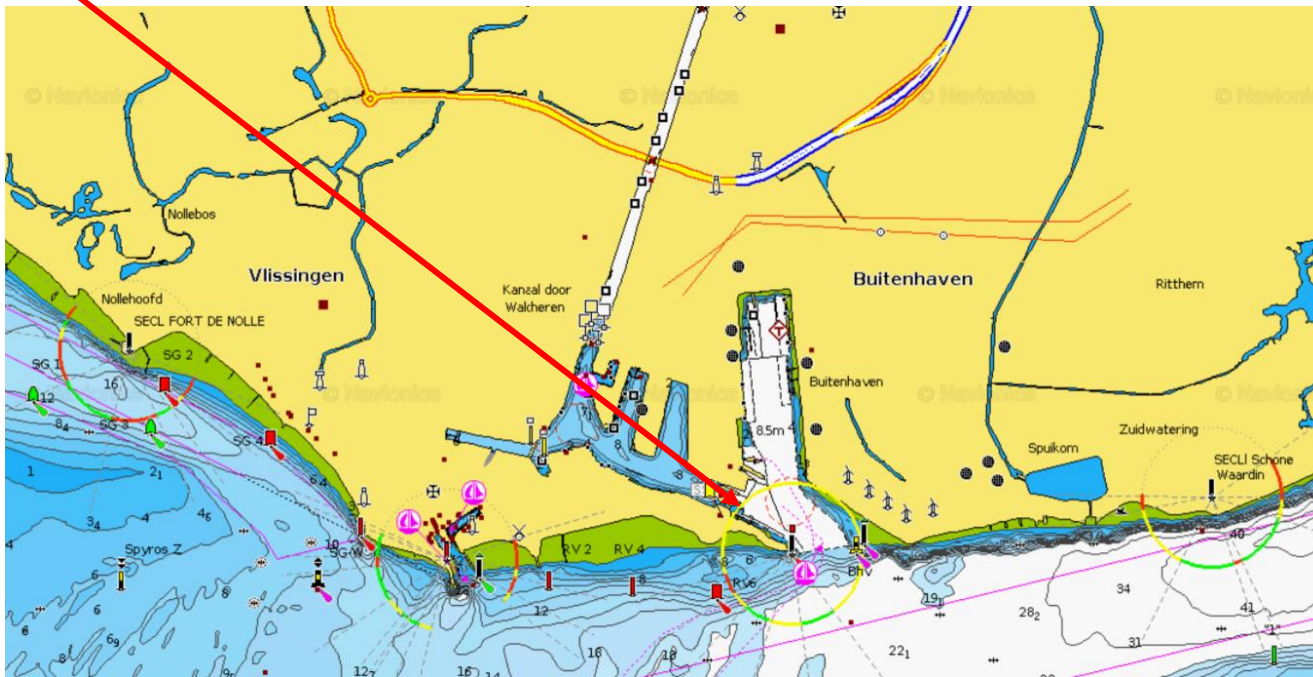


BOULOGNE - ZEELANDE

TRUC POUR LES ECLUSES EN SOLO

- 1 – Hisser le pavillon solo (numéro 1 – flamme blanche avec une boule rouge). On reçoit de l'aide des éclusiers et parfois même priorité pour entrer. Si les autres ne sont pas sympas, ils se font copieusement eng.
- 2 – D'abord accrocher souple l'amarre arrière et mettre le moteur en avant, le bateau se colle au flanc de l'écluse
- 3 – Accrocher souple l'amarre avant
- 4 – Se mettre au milieu du pont avec les 2 amarres en main et attendre

Entrée du Canal de Walcheren sur la rive D de l'Escaut



BOULOGNE - ZEELANDE

Canal de Walcheren

Avant d'arriver au canal il y a les anciens docks à traverser et 2 écluses à passer pour entrer dans le canal qui traverse la presqu'île de Walcheren

Une très vieille écluse sans possibilité de se coller aux murs, laisser pendre les pares-battage à plats sur l'eau car le bord de l'écluse est une poutre au ras de l'eau qui monte avec l'eau

Possibilité de passer la nuit à la seconde écluse, il y a un ponton à gauche avant l'écluse



BOULOGNE - ZEELANDE

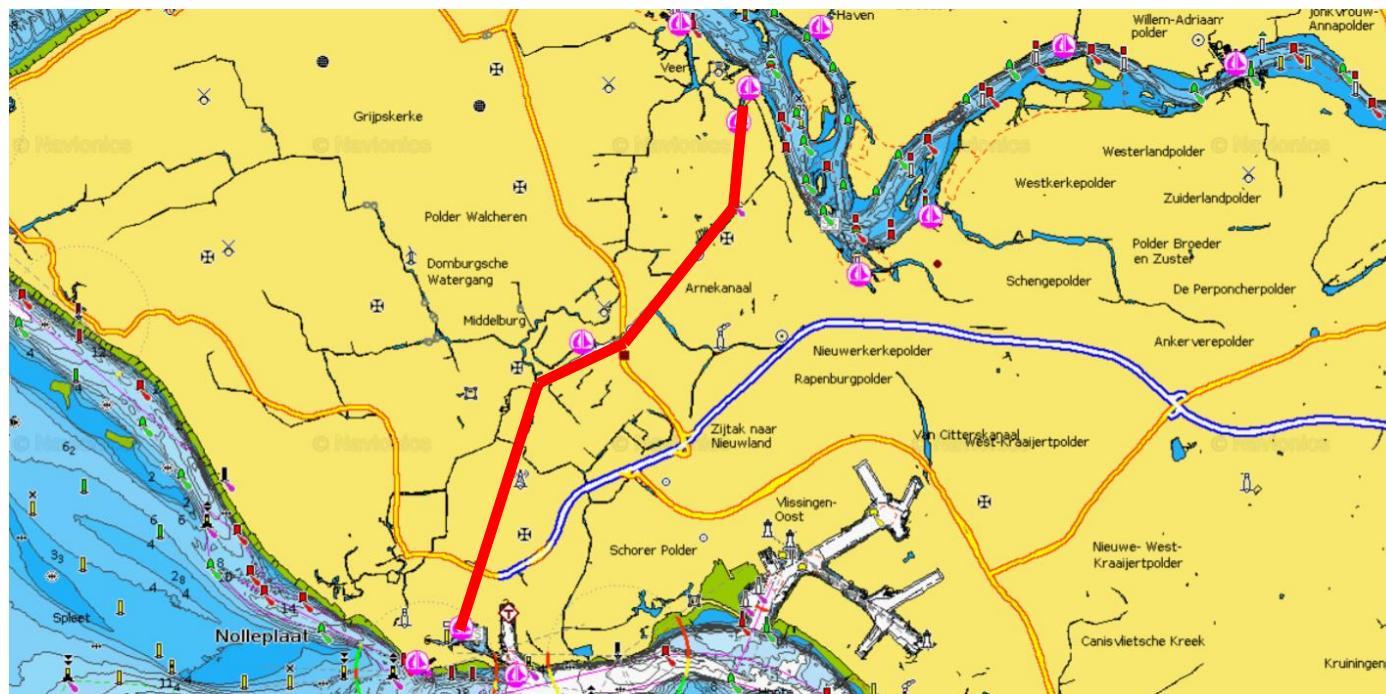
Le Canal de Walcheren de l'Escaut vers le Veersemeer

Au milieu du canal il y a Middelburg, très belle ville avec pleins de ports en ville. Le ponton d'attente est sous l'ancienne capitainerie

Entre l'Escaut et Middelburg, simplement suivre le flot de bateau : le Blauwe Golf. Pas de passage en individuel en saison car les ponts se lèvent automatiquement les uns après les autres

On ouvre la seconde écluse à Vlissingen toutes les heures et en avançant à 4/5Kn on a tous les ponts qui se lèvent les uns après les autres jusque Middelburg. A chaque pont il y a des petits pontons d'attente

TRUC pour aller plus vite. Quand on lève les ponts ça bloque le trafic routier, donc, même si les feux sont rouges/verts on peut passer. Avancer vers le point dès que celui-ci se lève

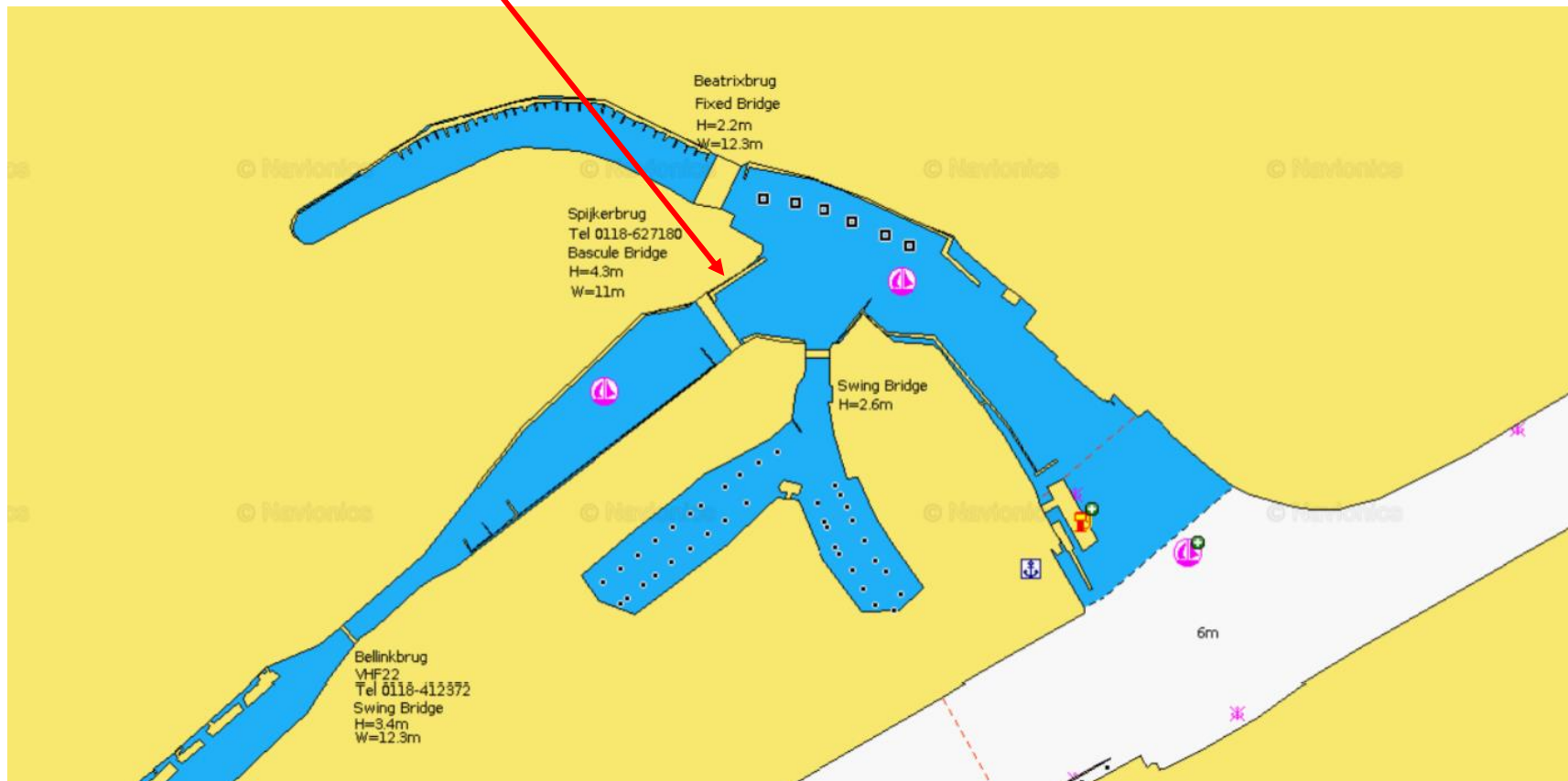


BOULOGNE - ZEELANDE

Middelburg

A Middelburg d'abord passer au ponton visiteurs sous le bâtiment du port, le Havenmeester est un sale con. Il donnera alors une place dans l'une des darses de la ville qui se trouve derrière un pont

Belle grande ville ancienne. Je n'y ai pas vu de grande surface mais il doit y en avoir

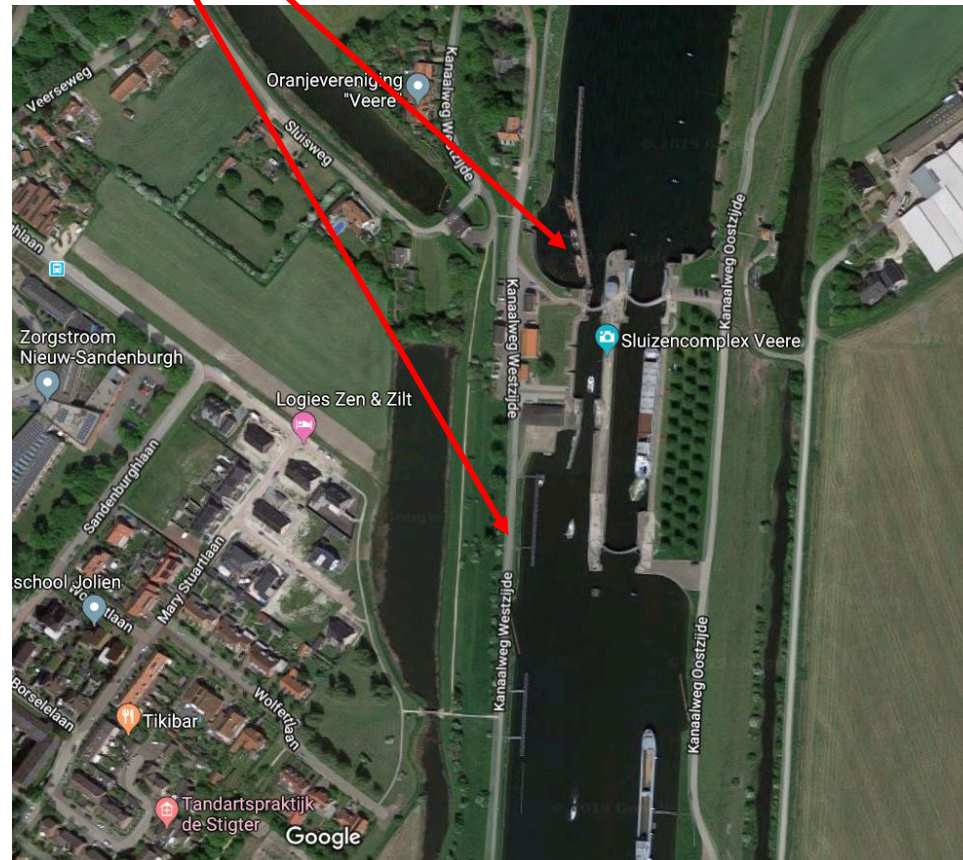


BOULOGNE - ZEELANDE

Le reste du canal jusque Veere est facile, plus de pont

Avant Veere il y a une écluse avec quelques pontons d'attente avant et après l'écluse. On peut y rester une nuit gratos

Les beaux pontons après l'écluse à BB font partie de la marina



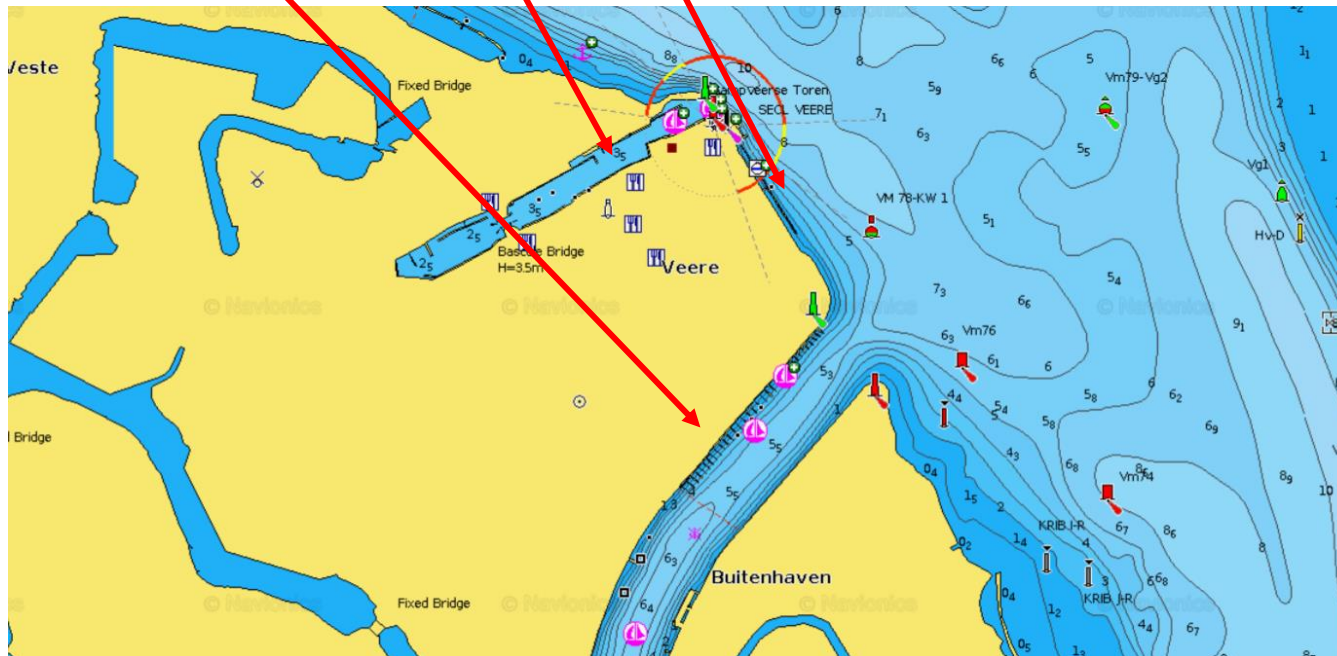
BOULOGNE - ZEELANDE

Le Veersemeer

Dès que l'on a passé l'écluse on est dans le Veersemeer, eau douce et chaude en été

Veere, superbe petite ville avec une mignonne marina intra muros, à l'entrée pas mal de « gros ». En été, souvent à couple car très touristique. La partie « buitenhaven (hors du port) fait aussi partie de la marina

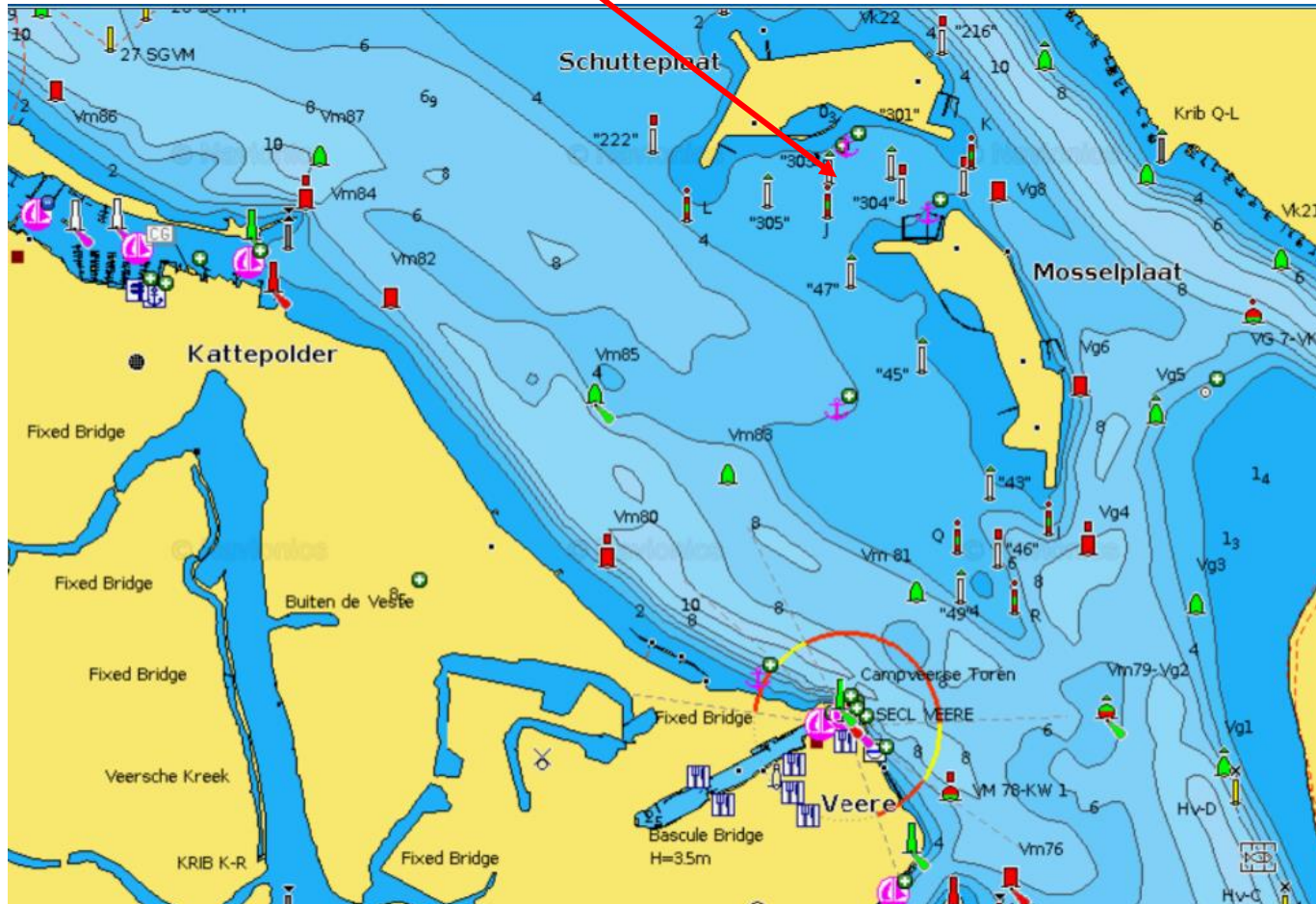
Directement après le chenal de l'écluse sur BB, un grand ponton gratuit en journée. Souvent encombré de zodiacs etc



BOULOGNE - ZEELANDE

Plus loin à BB dans le Veersemeer il y a deux petites îles avec pontons gratuits. Il y en a partout sur le plan d'eau

Attention petits TE uniquement

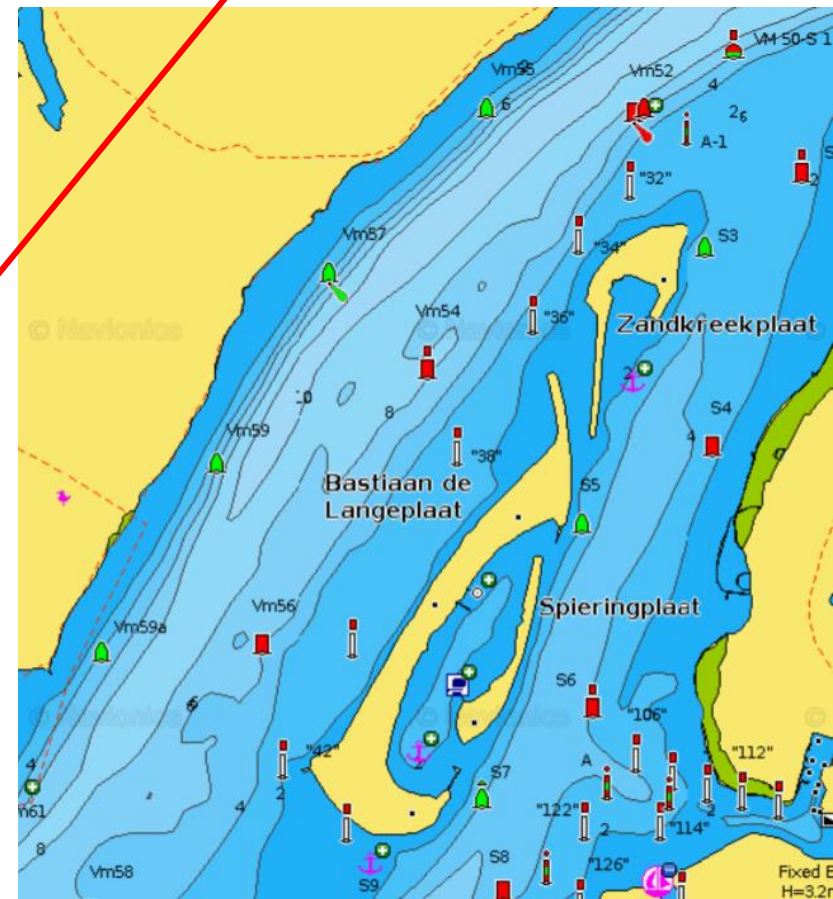
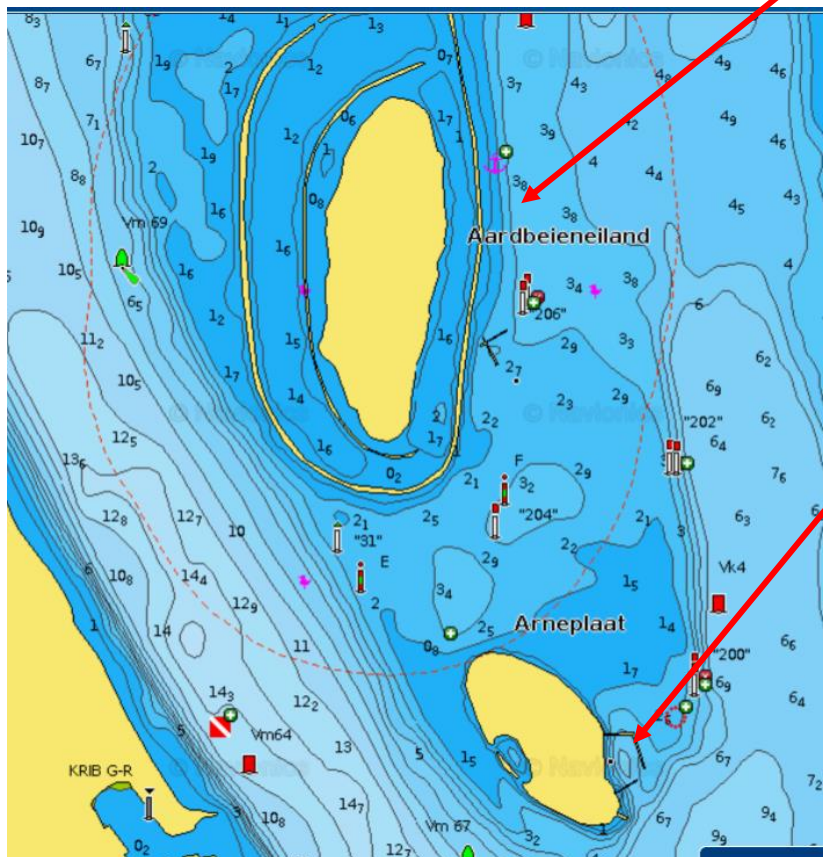


BOULOGNE - ZEELANDE

Il y a aussi pas mal d'endroits pour mouiller. Ils sont indiqués par une ancre et souvent juste à côté des pontons gratuits. Bien vérifier la profondeur.

Carte des mouillages et pontons gratuits du Veersemeer, en Batave

<https://www.veersemeer.com/watersport/aanlegplaatsen>



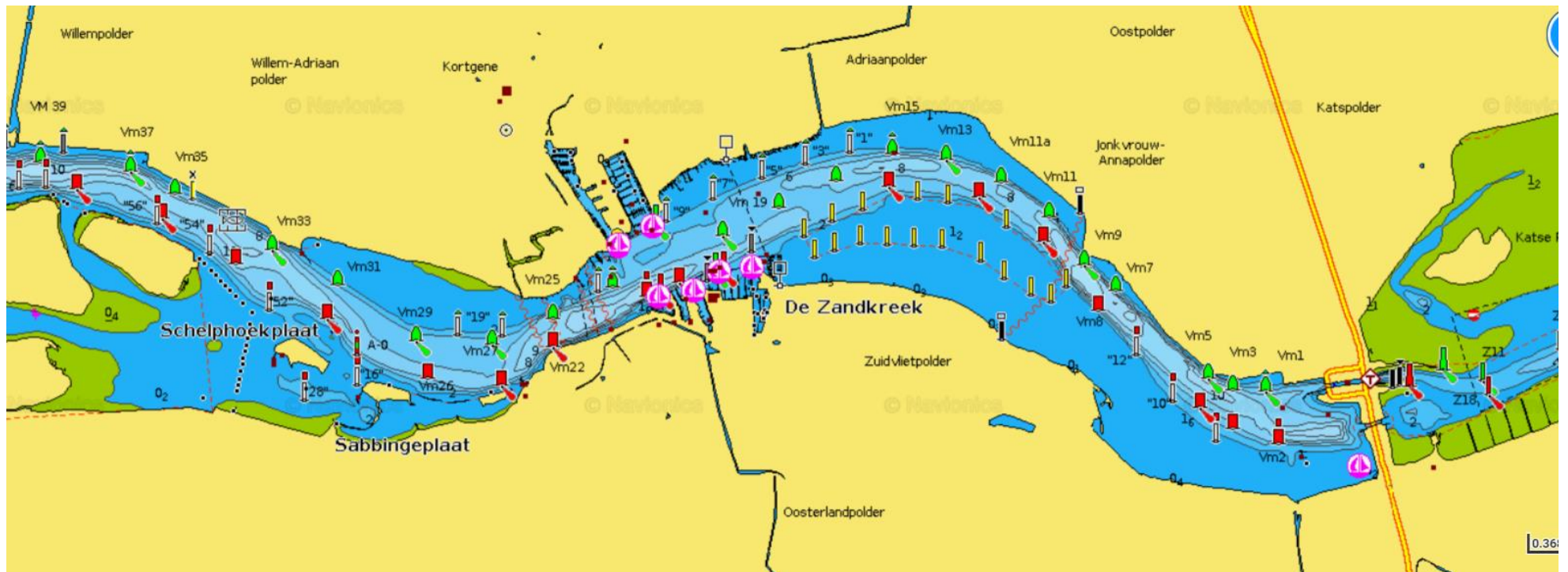
BOULOGNE - ZEELANDE

Avant la sortie, 2 grandes marinas

Kortgene à BB et Wolphaartsdijk à TB

Beaucoup de Belges francophones, on y parle pas trop mal Français

Même une marina Belge



BOULOGNE - ZEELANDE

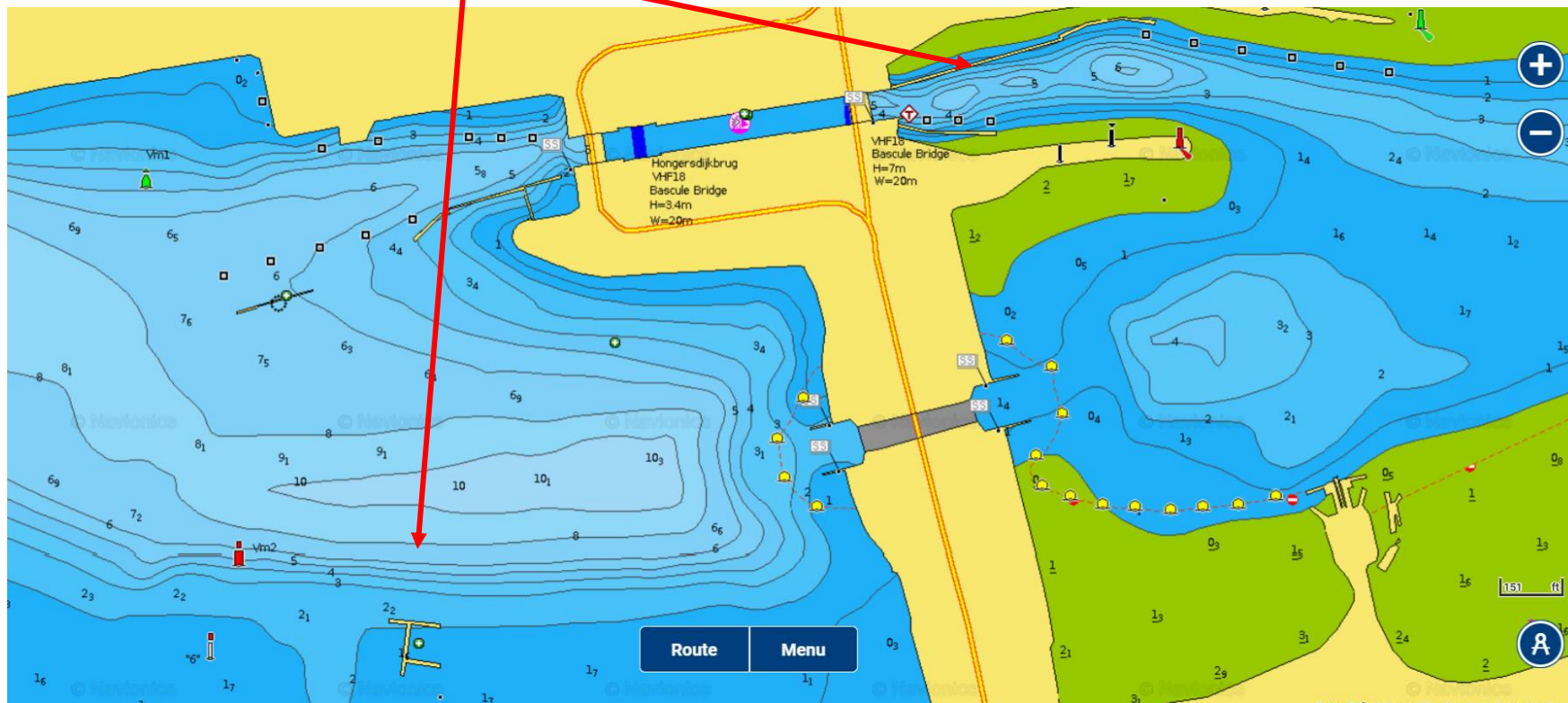
L'écluse de sortie du Veersemeer

Tout au bout, sur TB quand on sort du canal de Walcheren il y a la sortie du Veersemeer dans l'Oosterschelde via une écluse généralement bien chargée en été. Groosse foire d'empoigne régulière. Pavillon « SOLO » plus que recommandé

Avant l'écluse sur la droite, un très grand ponton pour y passer la nuit ; non relié à la terre. Grands TE rester devant

Après l'écluse un autre ponton d'attente

Ne pas sortir des chenaux, j'ai échoué avec 90cm de TE



BOULOGNE - ZEELANDE

L'Oosterschelde

Le plus grand plan d'eau de Zeelande en longueur. Nombreuses villes et marinas

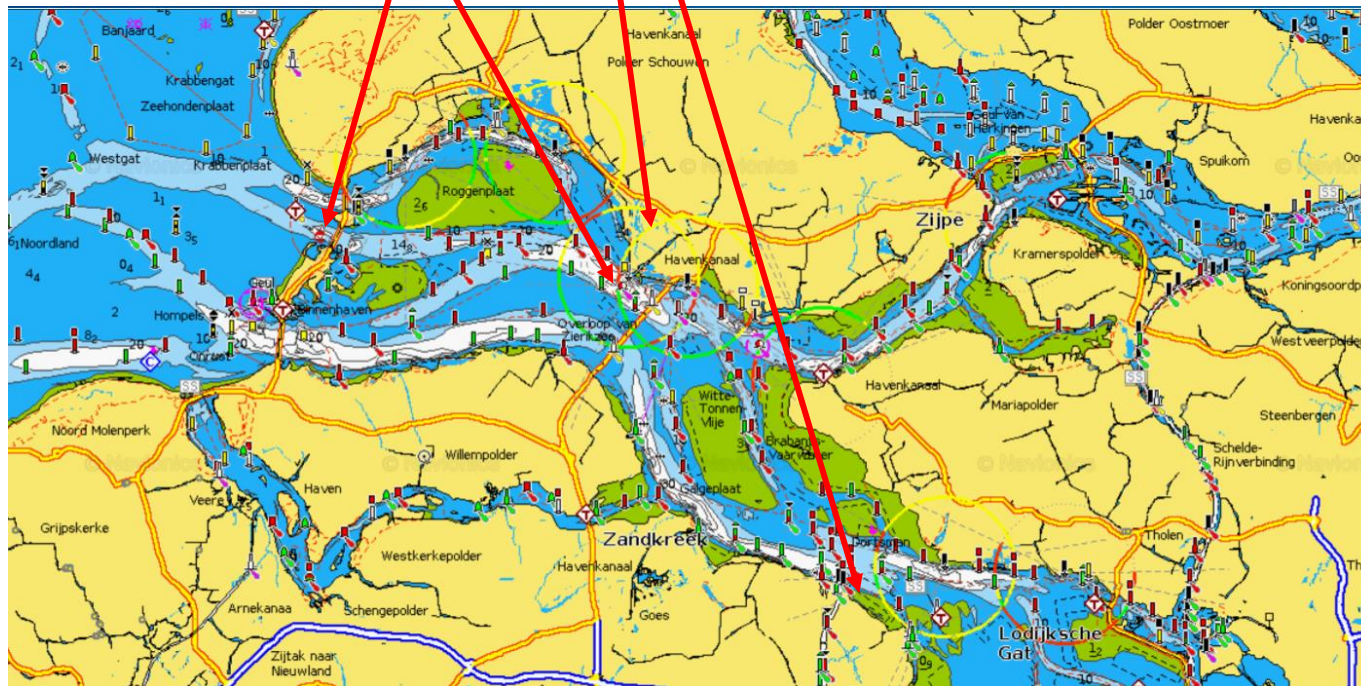
Mis à part les pontons à l'écluse du Roompot pour sortir en mer, aucun endroit gratuit. Ni mouillage, ni ponton

Dans la partie entre le pont et la mer, peu de trafic pro mis à part quelques pêcheurs

EN veant du Veersemeer, on passe sous le pont et tout en face, il y a Zierikzee. La « grande » ville. Très sympa et jolie. Aller tout du fond du chenal avant le vieux pont

A ta droite en sortant du Veersemeer, +/- 6Nm, Yerseke. Sympa ; havenmeester qui parle français et joli village. Prins Willem Alexanderhaven

Théoriquement accessible 24/24 avec 1.7m, mais la dernière fois il n'y avait qu'1,4m



BOULOGNE - ZEELANDE

De l'Oosterchelde vers le nord de la Zeele

Prendre le Keeten et le Mastgat. Péniches à gogo prioritaires



BOULOGNE - ZEELANDE

LES MARINAS DU GREVELINGEN

Dans le sens des aiguilles d'une montre en entrant dans le Grevelingen

Bruinisse

2 marinas. Une juste après l'écluse. WSV, sanitaires moyens

Juste après la sortie de l'écluse à BB, Bruinisse. Ponton visiteur juste en face de l'entrée à côté de la pompe ; la seule du Grevelingen

Marina chic, bassin pour enfants, sanitaires en marbre et pierres bleues. Havenmeester sympa quand il veut.

Si pavillon solo et que les gars sont dehors, aide possible. Places visiteurs très spacieuses

Le village est à 10/15 min à pied de la marina. Importateur HR et Bénéteau, voilerie, Broker, ship chandler etc

Petit magasin ouvert 365/365

Herkingen

Ponton visiteur juste en face de l'entrée du chenal

Superette ouverte 6/7 jusque 19h00. Baguettes et viennoiseries fraîches chaque matin.

Un bistrot local et une friterie/kebab/pizza et une boulangerie

Havenmeester adorable. Sanitaires top. Marina à 100m du village

Brouwershaven

Super abritée. Havenmeester infâme. Sanitaires corrects

Jolie ville avec petite superette tout au bout du port avec restos, bistrots et poissonnerie

Den Osse / Ossenhoek marina et Scharendijcke

Bof, bof, bof

Port Zeelande

La groosse marina, chic et chère. Bistrots, restos mais pas de magasins

Importateur Yanmar

Spot de planche

Ouddorp

Petite marina locale. Belle ville à 15min à pied avec moultes magasins

BOULOGNE - ZEELANDE

La carte pontons et mouillages gratuits

Bouées

En venant de l'écluse Oosterschelde/ Grevelingen à Bruinisse et **en remontant vers la « mer »**, toujours vertes à TB et R à BB

Attention, nombreux sous chenaux avec bouées de 2m

Il y a même des chenaux balisés avec moins de 1.5m

Ne pas se planter aux croisements

Dans la première marina où on entre acheter la carte séjour Grevelingen

12.5€ pour 1 semaine

Sur chaque île il y a des pontons gratuits pour max 3 jours, WC et poubelles. Tout est entretenu nickel

Idéalement arriver avant 1630

Dans le sens des aiguilles d'une montre en entrant dans le Grevelingen

Mosselbank : entre Bruinisse et Herkingen

Juste en face de la sortie de l'écluse, 2 îles avec place pour environ 50 bateaux

L'île ouest est la plus chargée car mieux abritée grâce aux arbres

Très bon mouillage au sud des 2 îles

Bommenede : bouée BG2

Tout au fond quelques pontons en pleine campagne

Stamperplaats : Bouée GB9

Super trou à cyclone pour environ 10 bateaux

Un bel endroit pour se promener. Milliers de muriers

Stamperplaats : Bouée RB1

Mouillage et petit ponton

Dwars in den Weg: Bouée GB13

Petit ponton

BOULOGNE - ZEELANDE

Kabellaarsbank / Middelplaat: Bouées G71
Tout au bout du Grevelingen
Nombreux pontons et mouillages possibles
Accès à terre
A 20min de Port Zeelande et 10min de la mer

Ossehoek île : bouée G03
Petite île avec 3 pontons autour de l'île
Squattée par les promènes couillons qui font les 2Nn entre Port Zeelande et l'île

Spingersdiep : Bouées 26GMV
Mouillage et pontons

De Punt West : Bouée SP37

Archipel : Sous l'île Hompelvoet, bouée ZW7
Génial : Pontons pour 30 bateaux

Veermansplaat : bouée G33
Petit ponton pour 2 ou 3 bateaux

Petit chenal entre Veermansplaat et la terre, bouée H21
Petit ponton accès à la campagne

BOULOGNE - ZEELANDE

Le Volkerak

L'écluse de Bruinisse se trouve à un croisement de 3 plans d'eau : Oosterschelde – Grevelingen et Volkerak

Aucun mouillage ni ponton gratuit, même si on voit des ancres roses sur la carte, plusieurs marinas sympa

A la bouée SV1, il y a une petite rivière qui mène à Steenberg (3.5Nm) sympa. Il y aurait un mouillage après l'écluse à De Vlije

Très fort trafic de péniches toujours prioritaires.

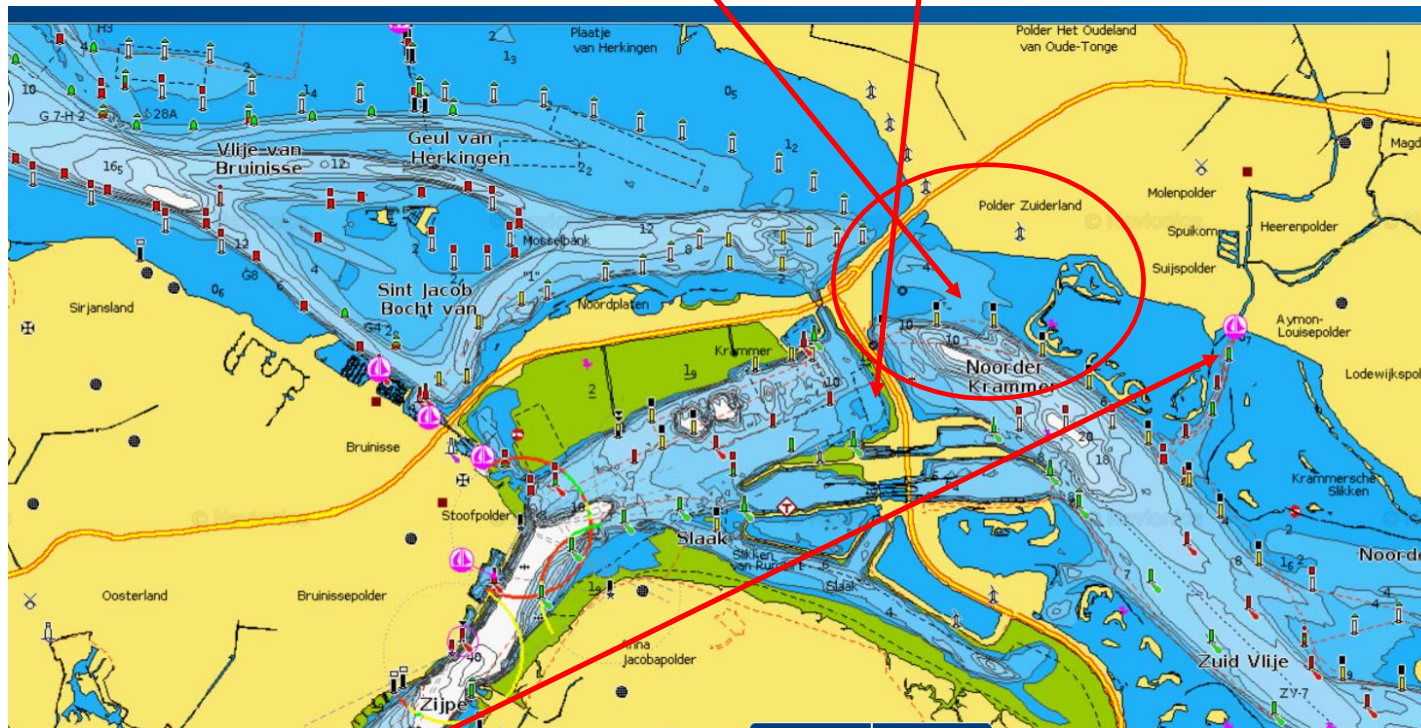
Pour aller au bout du Volkerak on peut passer à droite ou à gauche de l'île

En sortant du Grevelingen à BB il y a l'énorme écluse du Volkerak – Krammersluis

Prendre l'écluse sport à gauche

Pontons avant et après

Juste après l'écluse mouillage possible dans le noordkrammer et derrière les bouées jaunes et noires



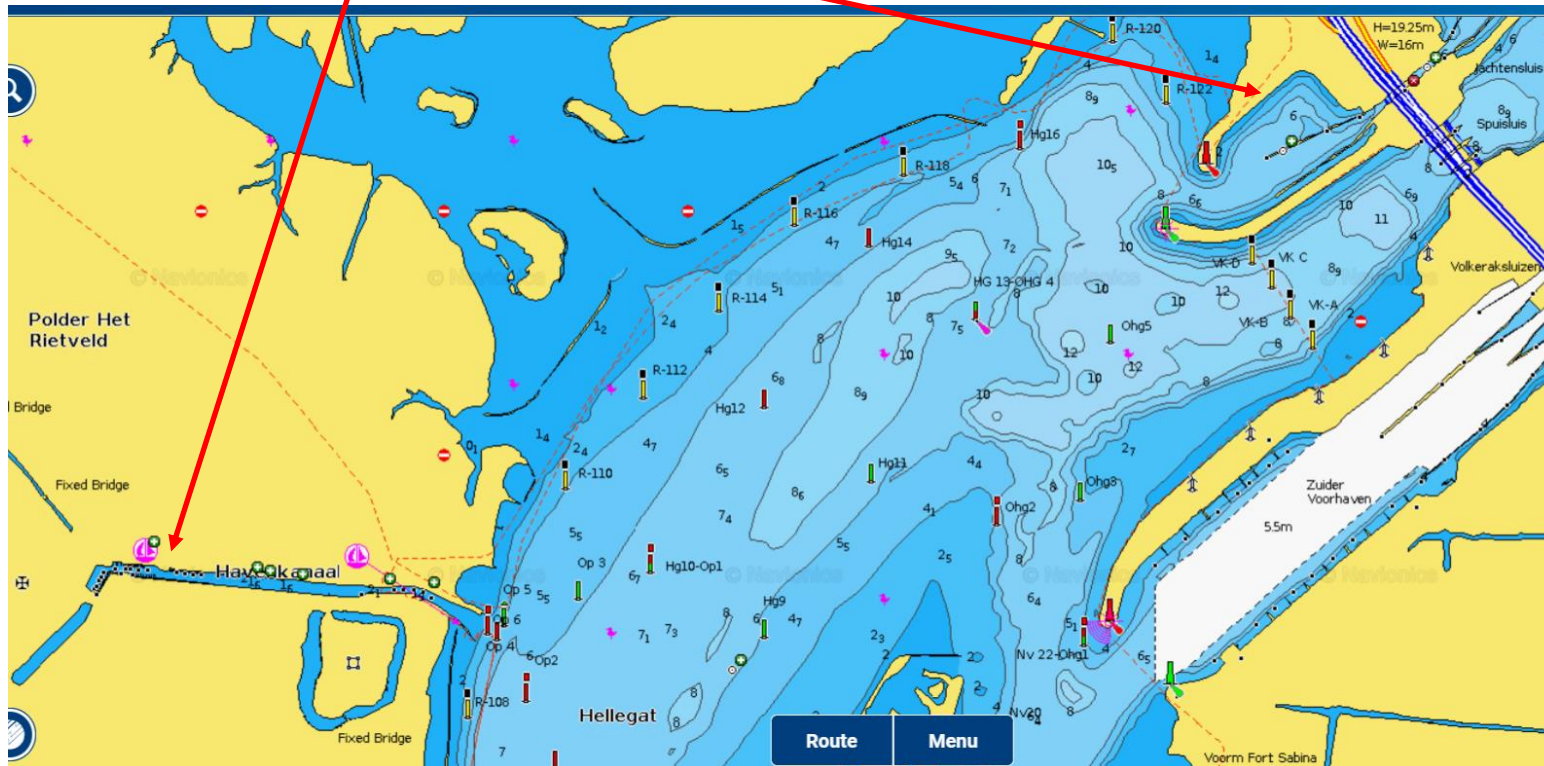
Le petit port de Oude Tonge juste à côté au fond est mignon

BOULOGNE - ZEELANDE

Tout au bout, la petite marina de Ooltgenplaat, bouées OP4 et OP5
En plein village typiquement Hollandais

Et un peu plus loin la seconde écluse du Volkerak pour aller dans le plan d'eau suivant

Pontons d'attente avant et après l'écluse. Nuit possible



BOULOGNE - ZEELANDE

Le Hollandschdiep

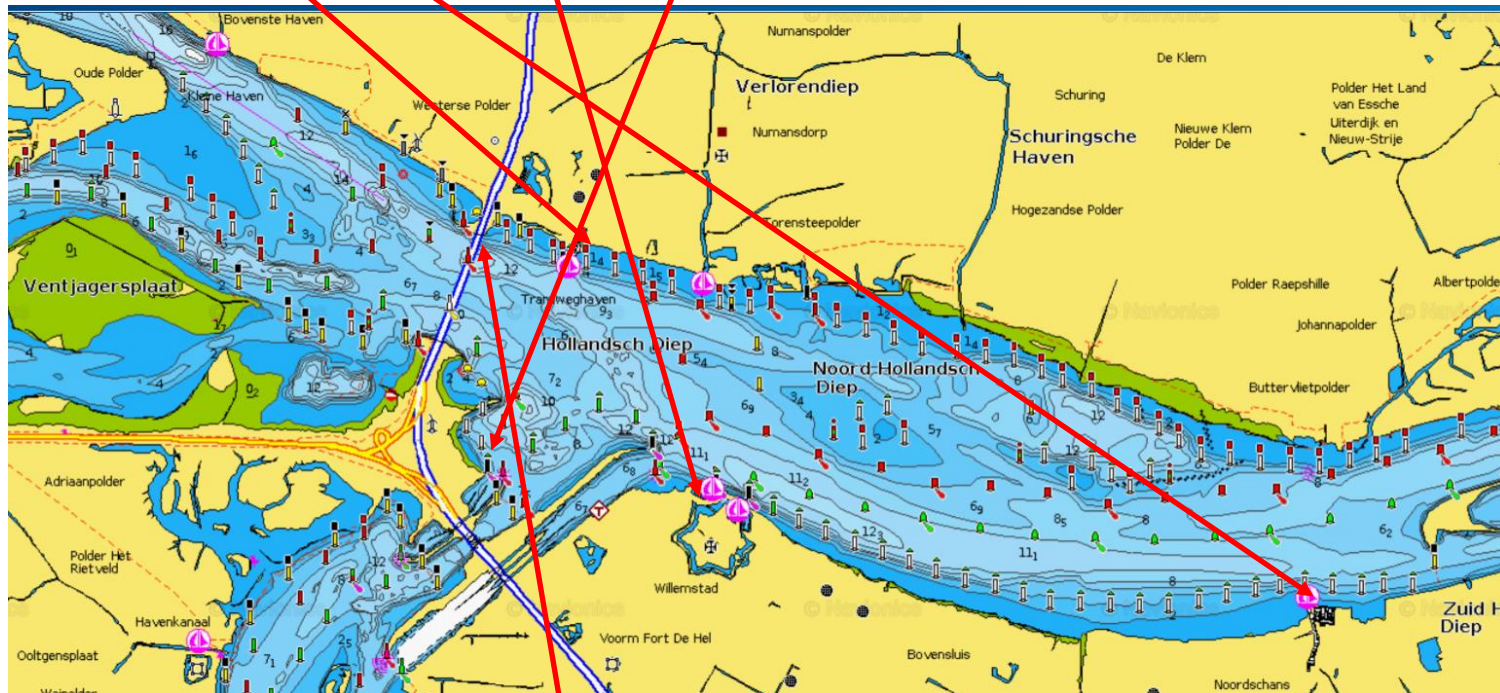
Gros trafic pro

Juste après la seconde écluse du Volkerak possibilité de ponton et de mouillage à gauche

En face Numansdorp, petite marina au milieu des arbres

A droite en remontant, le très beau village de Willemstad. Marina privée avant et marina locale (petite) en pleine ville

Plus loin en remontant, Noordschans. Encore plus dans les arbres. Bistrot sympa, bouffe immonde



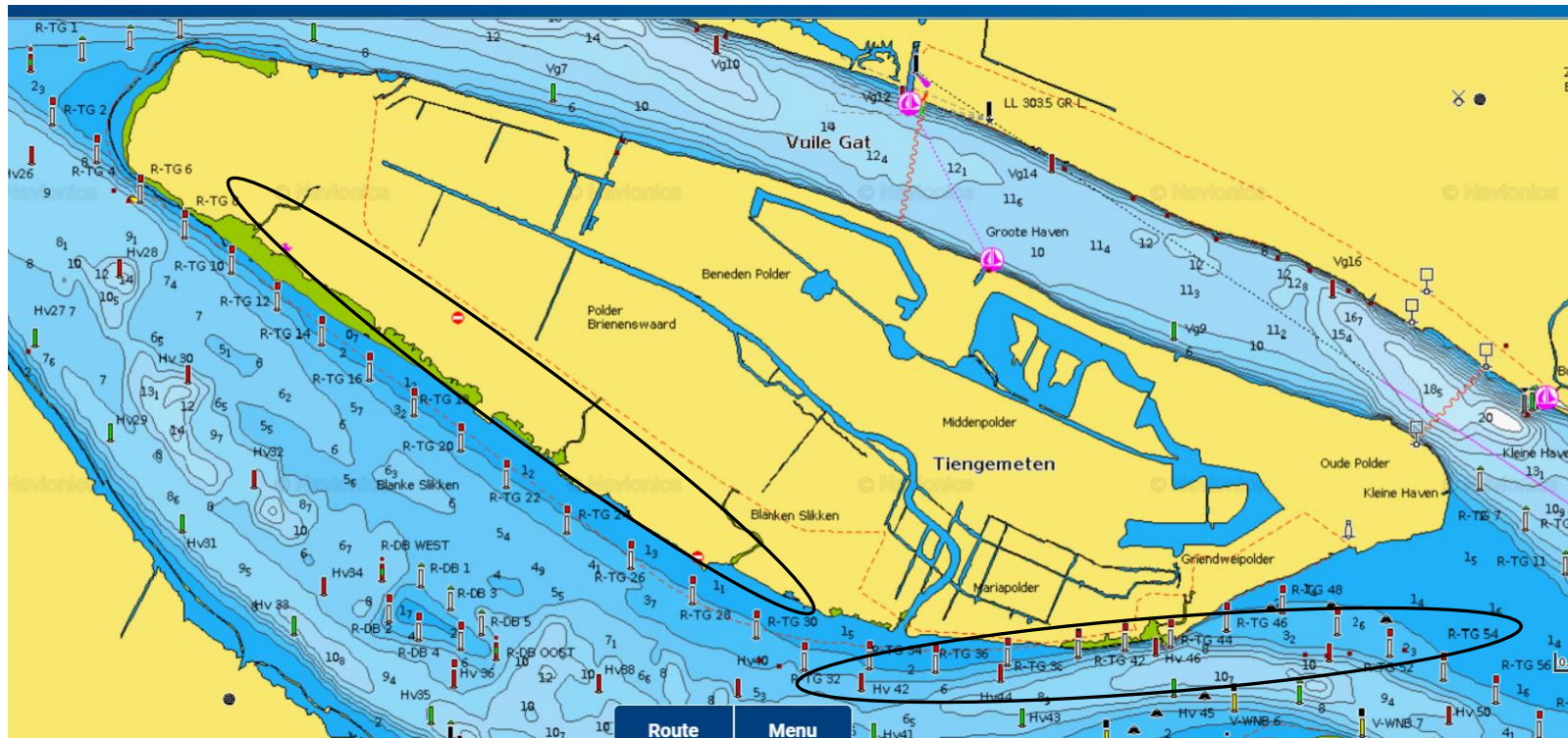
Pour aller dans le Haringvliet on passe sous le pont, il doit y avoir 12. Si non, on attend l'ouverture ; H25 et H50

BOULOGNE - ZEELANDE

Le Haringvliet

Aucun mouillage ni ponton gratuit

Il y a quelques corps morts sous l'île de Tiengemeenten (la grosse), aux bouées RTG6 , RTG30, RTG50, VWNB9



BOULOGNE - ZEELANDE

Toutes les marinas sont sympas sauf celle tout au bout à gauche: Stellendam

Deux bons endroits

Middelharnis (HV21a): ponton gratuit pour 2 heures en pleine ville pour faire ses courses (dans quasi toutes les marinas de Zeelande). Superette à 100m de la marina sur la place et supeeer poissonnerie. Les gens font la file pendant 30m pour y rentrer. Looooooongue rue de magasins
Les emplacements libres sont signalés par un petit panneau vert de 20X10

Tout au bout à droite : Hellevoetsluis

Belle grande ville

Nombreuses marinas différentes

Possibilité de remonter par les canaux jusqu'aux faubourgs de Rotterdam et de faire une belle boucle, ponts et écluses

