

Iles de l'Atlantique

3^e édition 2014

Mise à jour janvier 2020

Page 2

Cartes de traversée

Nouvelles éditions British Admiralty

3135 publiée en 2017

4104 publiée en 2018

Page 21

(nouveau paragraphe)

Permis de résidence

Il est relativement facile, bien que long, pour un citoyen de l'UE désirant séjourner dans les îles entre 3 et 12 mois, d'obtenir un permis de résidence temporaire. Il est délivré par le *Serviço de Estrangeiros e Fronteiras* (Service de contrôle des étrangers et des frontières) de Ponta Delgada, 09h00-15h00 en semaine,

rua Marquês da Praia e Monforte 10, Apartado 259, 9500-089 Ponta Delgada

☎ 296 302 230 dir.acors@sef.pt www.sef.pt

Ce permis, qui coûterait environ 200 €, offre des réductions substantielles sur les vols inter-îles, vers le Portugal continental, ainsi que des rabais de 50 % sur les tarifs d'amarrage de longs séjours. Le principal inconvénient est qu'il faut payer les taxes, telles que les taxes de phares et balises, peu chères, mais aussi la taxe de "long séjour" si le bateau reste dans les eaux portugaises plus de 183 jours sur un an (voir page 28). Notez que pour payer cette dernière taxe, il est nécessaire de posséder un *Número Fiscal de Contribuinte* (en fait un numéro d'assurance), pour lequel il faut avoir une adresse de résidence dans le pays.

Page 24

Services médicaux

Des plaisanciers recommandent de s'adresser à un médecin généraliste plutôt que d'aller directement à l'hôpital.

Page 25

www.marinasazores.com : ne fonctionnait plus bien en mai 2014 et n'était plus mis à jour.

www.visitazores.com : site du *Turismo dos Açores*, excellente source d'informations en portugais, français, anglais et autres langues. Leur petit guide *Azores : une escale préservée entre trois continents* est plus destiné aux passagers des paquebots qu'aux plaisanciers, mais il offre des statistiques intéressantes et de belles photos aériennes.

Page 27

Tarifs des marinas

L'augmentation de la TVA de 2 % a modifié les tarifs à partir du 1^{er} janvier 2014, dans la même proportion.

Pour la septième année successive, il n'y a pas eu d'augmentation des tarifs des marinas de Portos dos Açores SA, de sorte que celles énumérées dans cette édition s'appliquent toujours. Il n'y avait pas non plus d'augmentation à Vila Franca do Campo.

TVA

Le 1^{er} janvier 2014, le taux principal de la TVA est passé de 16 % à 18 %, le taux intermédiaire (appliqué à l'eau, au carburant, aux loisirs etc.) de 9 % à 10 % et le taux réduit (alimentation, logement) de 4 % à 5 %.

Espace Schengen

En 2018, des problèmes ont eu lieu à Velas, sur São Jorge, lorsque des bateaux sont arrivés des Caraïbes et d'ailleurs via Flores, mais ont décidé de contourner Horta, car il y avait tellement de monde en juin et juillet.

Le directeur de la marina, toujours serviable, a trouvé des places dans la marina de Velas et a permis aux équipages de descendre à terre. Les autorités ont ensuite expliqué très clairement que Velas n'était PAS un port d'entrée et que les capitaines auraient dû soit retourner à Horta ou continuer vers Angra do Heroísmo, Terceira ou Ponta Delgada, São Miguel pour les formalités. Dans l'intervalle, ils auraient dû être limités au mouillage et ne pas descendre à terre.

Il est entendu qu'une certaine flexibilité est encore appliquée dans le cas de Flores et de Santa Maria, et on espère que cela sera également étendu à Graciosa lorsque le nouveau port de plaisance de Cais da Barra ouvrira ses portes.

Page 29

Pression barométrique et vents

Un plaisancier remarque : "me rendant dans les îles pour la sixième année de suite, j'en arrive à la conclusion qu'ici, l'été ne démarre pas avant juillet et ce n'est pas une région particulièrement agréable en mai et juin. Malheureusement, c'est à ce moment-là qu'arrivent les bateaux qui viennent des Bermudes et des Antilles." L'auteure, qui a subi un temps affreusement humide et brumeux en mettant à jour le guide en juin 2010, ne peut qu'approuver.

Page 30

Prévisions météorologiques

La seule station Navtex des Açores a été déplacée de Horta à Ponta Delgada, mais les horaires et les fréquences des émissions ne sont pas modifiés.

Cartes

Six des neuf cartes de l'Institut hydrographique portugais ayant une échelle supérieure à 1:75000 ont été remplacées par de nouvelles éditions en 2012. Aucune nouvelle carte n'a été publiée depuis.

De nouvelles éditions des cartes *1950 Arquipélago dos Açores* et *1959 Flores, Corvo and Santa Maria with Banco Formigas* ont été publiées par l'Amirauté britannique en septembre 2013. Elles tiennent compte des habituelles corrections des feux, sondes etc. ainsi que des coordonnées des réserves naturelles décrites plus bas.

Page 31

Guides, guides nautiques, etc.

Le petit guide de 60 pages *Marinas Açores*, édité en 2012 par Publicor, donne les informations de base sur toutes les îles sauf Corvo et Graciosa, et comprend des photos, des plans et les coordonnées des neuf marinas de l'archipel. Les publicités peuvent également être utiles. En 2013 on le trouvait dans la plupart des bureaux des ports et des marinas, ainsi que chez MAYS à Horta.

FLORES

Page 33

(nouveau paragraphe)

Bulletins météorologiques

Emis depuis Ponta Delgada

Bulletins : VHF canal 11 à 10h00 et 19h00 (avis de mauvais temps et de tempêtes, situation générale et prévision à 24 h pour les eaux à moins de 20 M de Flores et Corvo), en portugais et en anglais.

Avis aux Navigateurs : VHF canal 11 à 10h00 et 19h00 (avis locaux pour Flores et Corvo) en portugais et en anglais.

Page 34

Approche

La réserve marine couvre la côte entre Ilhéu de Monchique, au NW, et Baia do São Pedro, juste au N de Santa Cruz sur la côte E, s'étendant sur une certaine distance vers le large.

Page 35

Porto das Lajes

Plans

Des cartes du port indiquant la nouvelle cale du Ro-ro au début du brise-lames, ainsi que les nouveaux feux indiqués ci-dessous, ont été incluses dans les *Avisos aos Navegantes* publiés en ligne par l'Institut hydrographique portugais.

Communications du port

Le directeur de la marina, Tiego Pimentel, qui parle un excellent anglais, veille sur le canal 16 et passe ensuite sur le 10. Horaires 08h00-12h00 et 13h00-17h00 en semaine seulement. En 2013 il n'avait pas de VHF portable, si bien qu'il faut essayer sur son 📞 *mobile* 910 001 889 ou par mail tpimentel@portosdosacores.pt si vous avez le temps.



En regardant vers l'est entre le brise-lames de la marina et les rochers situés en face, depuis le nouveau feu à secteurs. John Walker

Approche et entrée

Un plaisancier qui connaît bien l'endroit suggère de se diriger d'abord vers la plage pour pouvoir regarder vers l'intérieur de la marina, avant de continuer à tourner pour commencer à entrer si l'on décide d'y aller. Si les vagues déferlent juste après l'entrée, il ne faut pas tenter d'entrer.

Accostage

La marina devient victime de son succès. Si elle a accueilli 200 bateaux pendant toute la saison 2012, ce nombre a été atteint avant la fin juin en 2013. Tout est fait pour ne pas renvoyer de bateaux et on en a "entassé" jusqu'à 40 au plus fort de la saison. Si les conditions sont mauvaises assez longtemps pour lever une bonne houle, cette gentillesse peut devenir dangereuse. Les amarres peuvent casser, les défenses éclater. Le surpeuplement est d'autant plus important que personne n'a envie de quitter le port par un tel temps ... Comme le dit le plaisancier cité plus haut : "Si vous pouvez mouiller en sécurité, même si c'est inconfortable, dans la baie, il vaut mieux aller dans la marina. Si vous sentez que le mouillage ne sera pas sûr, n'allez pas non plus dans la marina.

Equipements/services

Laverie : une laverie en self-service a été installée en juin 2017.



En regardant à travers la Marina das Lajes vers le môle nord-ouest endommagé. Mike Downing

En 2017, le môle nord-ouest de la marina a développé une fissure non loin du feu tribord et le ponton intérieur a dû être raccourci de 30 à 20 m environ. En août 2018, toute l'extrémité du môle semblait en péril, mais à ce moment-là, le feu n'était pas affecté.

Page 37

Mouillage

Les zones de mouillage pour la plaisance indiquées sur le plan se terminent au bord des secteurs du feu à secteurs. De plus le mouillage sud ne s'étend pas vers l'E autant qu'il est indiqué sur le plan. Mais en pratique, les yachts mouillent où ils veulent, pourvu qu'ils restent bien à l'écart du brise-lames.

Page 38

Equipements/services

Laverie : Mme Pimentel, la mère du directeur de la marina, peut faire une laverie, 12€ pour un gros sac, lavé, séché, plié.

Carburant : les projets d'installation d'une pompe n'aboutissent pas. La station Azoria vend du gazole en bidons de 33 L, ce qui n'est guère pratique lorsque l'on désire de grosses quantités.

Page 39

Communications

Accès Internet : en juin 2013 on signalait que le Wifi dans le port était lent et coupait s'il y avait trop d'utilisateurs. La fibre optique devait être installée en 2014, une information serait la bienvenue (atlantic.islands@virgin.net) !

Ferries

En plus du ferry classique (bien que petit), en 2018, il était également possible de visiter Corvo dans un grand pneumatique à fond rigide dirigé par Elisiário Cristino Serpa et Cecilia Santo, Mobile ☎ 351 917918964, ☎ 351964220645, elisiariomalheiros@hotmail.com , <https://viagemailhadochorvo.blogspot.com> Facebook @passeiosturisticosflores. Plutôt que d'aller directement sur l'île, le pneumatique visite les grottes marines de la côte nord-est de Flores et peut se détourner pour aller voir des dauphins ou des baleines. Trois ou quatre heures sont consacrées à Corvo elle-même.

Page 40

Santa Cruz (Porto das Pocas)

Les travaux ont débuté fin 2017 pour renforcer la protection du quai et approfondir le chenal d'approche parsemé de roches. Même dans ce cas, il semble peu probable qu'il soit jamais adapté à quelque chose de beaucoup plus grand que le ferry pour Corvo mentionné page 39.

En juin 2018, l'extrémité nord du port avait été fermée (auparavant, elle était partiellement ouverte à marée haute) et de nombreux rochers dans l'approche avaient été enlevés à l'aide d'explosifs. Une drague était au travail, inhabituelle en ce sens qu'elle n'avait aucun moyen de propulsion – se servant du godet situé à l'avant pour manœuvrer. Les travaux devraient durer au moins un an.

En juillet, des bouées d'entrée bâbord et tribord avaient été mises en place à l'extérieur du port, respectivement Fl.R.3 et Fl.G.3, et les feux d'alignement avaient été modifiés de 285° à 308°. Ceci est cependant purement théorique, aucun skipper ne devant même entrer, de jour comme de nuit.



Dragage en cours à Santa Cruz, Flores. Mike Downing.

CORVO

Page 43

Introduction

Le petit office de tourisme de la Casa do Bote était ouvert au début du mois de juin 2018.



Une baleinière entièrement équipée à la Casa do Bote de Corvo.

Mike Downing

Page 45

Vila Nova do Corvo (Porto da Casa)

En août 2017, les *Avisos aos Navegantes* Portugais ont annoncé l'extension du petit quai, l'arrêt du feu et la pose de trois bouées jaunes avec un feu, qui ont été déplacées au fur et à mesure de l'avancement des travaux. En juin 2018, tout semblait aller pour le mieux, avec une cage métallique carrée posée au-delà de l'extrémité du quai, qui devait être remplie de rochers puis recouverte de béton. Les travaux devraient se poursuivre jusqu'en 2020, pour un coût total de plus de 10,5 millions d'euros, et le mouillage indiqué sur le plan page 46 ne sera pas utilisable d'ici là.



L'extension du brise-lames de Vila Nova do Corvo de Corvo prenant forme en juin 2018, avec Flores à l'horizon. Mike Downing

Page 44

Caps et distances (encadré)

Rectifiez la distance :

⊕ **A09** - ⊕ **A10** (1 M W de Pta dos Capelinhos, Faial) = **123 M**, 121°/301°

FAIAL

Page 49

Approche

Six structures verticales ont été construites à environ 200 m de la côte au NW de Ponta da Ribeirinha. On ne connaît ni leur taille ni leur but et elles ne semblent pas lumineuses.

Ferme marine

En juin 2018, une ferme marine a été mise en place sur la côte sud de Faial, à environ 150 m au large et à 500 m à l'est de la piste de l'aéroport, centrée par 31°08'N et 41°34'W. Elle est balisée par quatre bouées jaunes avec des voyants en forme de croix qui forment un carré d'environ 650 m d'ouest en est et de 330 m du nord au sud. Seules les bouées nord-ouest et sud-est ont des feux, tous deux Fl.Y.4.

Page 50

Caps et distances (encadré)

Rectifiez la distance :

⊕ **A10** - ⊕ **A09** (0,5 M SE de Vila Nova) = **123 M**, 301°/121°

Navtex (encadré)

La seule station Navtex des Açores a été déplacée de Horta à Ponta Delgada, mais les horaires et les fréquences d'émission sont inchangés.

Page 51

Horta

Les développements majeurs dans la partie sud du port sud n'avaient pas encore commencé en 2018, mais il semble que, le moment venu, un brise-lames intérieur - ou éventuellement un éperon allant vers le brise-lames principal - pourrait être construit pour améliorer la protection et fournir un accostage supplémentaire. Aucune date n'a été fixée et il semble peu probable que les travaux commencent avant plusieurs années.

Pages 55 & 59

Mouillage

Le mouillage au large de Praia da Boca da Ribeira, au nord-est du terminal des ferries et des paquebots de croisière, est interdit, de même que le mouillage à Baía do Porto Pim, tous deux à cause de câbles sous-marins.

Page 56

Equipements/services

Chantier naval : R & I Marine Solutions (Rui 98 ☎ 351 968 988038 et Isauro ☎ 351 916 659093) effectuent des travaux sur la fibre de verre, de soudure et des réparations générales. Pour le travail du bois, contactez Harry Schank, via Good@Wood Shipwrights, ☎ 351 922 169233.

Réparations électriques et électroniques : Peter Knott est un technicien en électronique chez Raymarine, tandis que João Neves s'occupe des problèmes électriques. Les deux travaillent chez Mid Atlantic Yacht Services.

Réparations voile et travaux sur toile : Ralf Holzerland a pris sa retraite. Les réparations de voiles sont maintenant effectuées par Louis et Sophia Serpa (☎ 351 926 890202) travaillant au Horta Yacht Center (à côté du magasin Spar sur la rue Vasco da Gama, en face du Fort de Santa Cruz).

Grément : géré également par João Neves (voir ci-dessus).

Douches : en août 2018, les douches et les toilettes pour dames étaient signalées assez minables, avec plusieurs serrures manquantes.

PICO

Page 60

Introduction

Il est maintenant nécessaire de produire son passeport lorsqu'on s'enregistre pour l'ascension du Pico, qui coûte 10 € par personne – ou jusqu'à 400 € si vous avez besoin des secours ! Des piquets marquent le chemin, vous pouvez le plus souvent voir le suivant. L'ascension est décrite comme "nécessitant un effort constant plus que difficile – il faut juste avancer. Nous avons mis 7 heures en tout, mais nous nous sommes souvent arrêtés ! "

On trouvera l'horaire du ferry Horta/Madalena, qui varie au cours de l'été, sur www.transmacor.pt. Cliquez sur *Viagens* et *Horários*.

Mouillage Baía da Areia (38°27,80'N 28°11,40'W) entre Prainha de Baixa et Santo Amaro. Identifié par le lit d'un cours d'eau asséché, il offre un agréable arrêt de jour par environ 8 m. Abrité du nord-est à l'ouest-nord-ouest par le sud, mais est entièrement exposé à la houle du nord ou de l'est.

Page 62

Madalena

Feux (encadré)

Brise-lames W Fl(3)G.8s5M Colonne blanche, bandes vertes.

Plans

La carte page suivante a été incluse dans les *Avisos aux Navegantes* portugais pour juin 2017. Comme on peut le voir, les anciens feux d'alignement ont été remplacés par un feu à secteur, Oc.GWR.6s13,5m5M, 141°-G-139,5°-W-142,5°-R-147,5°. Il est monté sur un poteau rouge et blanc de 6 m de hauteur.

La bouée cardinale nord qui signalait des roches du côté sud de l'entrée du petit port intérieur semble avoir été enlevée. Prenez garde si vous mouiller à l'endroit suggéré page 64.

Plus récemment, des travaux ont été entrepris pour prolonger le brise-lames nord de Madalena - voir photo ci-dessous - le secteur rouge du feu peut devoir être modifié. En juin 2018, diverses bouées ont été mises en place dans le port, qui contenait également une grande barge transportant des pierres avec une grue intégrée.



Travaux en cours pour prolonger la digue nord de Madalena en juin 2018. La structure du feu a déjà été déplacée un peu plus à l'ouest, probablement vers sa position finale. Les Ilhéus da Madalena sont à gauche avec Faial derrière. Anne Hammick

Museu de Cachalotes

En juin 2018, le *Museu de Cachalotes e Lulas* de Madalena était toujours fermé, à la suite des tempêtes hivernales de nord-ouest qui ont projeté des rochers et des galets sur le bâtiment et détruit de nombreuses expositions. On espère que des fonds seront bientôt disponibles pour sa restauration.

Page 64

Approche

Les travaux sont maintenant terminés dans l'avant-port – le brise-lames a été un peu allongé et un brise-lames W entièrement nouveau part vers le N à partir de Ponta do Arieiro. Des travaux continuent dans la partie E, où un nouveau môle prend forme.

Mouillage

La zone à l'intérieur du brise-lames W est protégée de toutes les directions sauf du N et devrait permettre de mouiller par 5-10 m, fond de sable, mais peut-être a-t-elle été envahie par les locaux.

Au moins 2 rochers se trouvent près de la ligne des 5 m, il faut surveiller soigneusement avec une bonne lumière. Beaucoup de remous dus aux ferries, aux bateaux de pêche au gros et autres navires.

Madalena, Pico



Page 67

Approche

En mai 2013, le feu du brise-lames a été détruit (comme presque tous les ans) et le mauvais temps a provoqué un éboulement de blocs près du début du brise-lames. En conséquence, les bateaux calant plus de 1,5 m n'étaient pas autorisés à passer à moins de 35 m de l'extrémité N du brise-lames.

Cela a probablement été réparé, mais on n'en a pas la confirmation ... et cela pourrait se reproduire ...

Un quai en pierre, submergé à marée haute, est signalé s'étendant du quai intérieur vers le ponton nord. À marée basse, les roches dans le port bloquent la houle entrante, mais à marée haute c'est suffisamment agité pour induire le mal de mer.

En juillet 2018, un yacht de 15 mètres (49 pieds) qui avait visité le port plusieurs fois auparavant a été autorisé à accoster le long de la partie intérieure du ponton nord, sur lequel les trois catways les plus à l'intérieur ont maintenant été enlevés. L'endroit était très abrité et d'une profondeur surprenante, avec 3 m à basse mer, mais l'entrée est difficile d'entrer pour passer au-delà des yachts sur les pontons extérieurs, dont l'un au moins avait une amarre reliant son étrave à un corps-mort au fond de la mer. Heureusement, ce yacht était équipé d'un propulseur d'étrave.

Les plus petits yachts avec un bau largeur de moins de 3,9 m peuvent trouver de la place sur le côté nord du ponton nord entre un bateau à moteur en acier et un yacht en acier (résidents permanents), tandis qu'un yacht de moins de 10 m peut être autorisé à accoster sur l'extrémité en T derrière le yacht à moteur *Moby Dick* d'observation des baleines.

SAO JORGE

Page 72

Velas

Communications du port (encadré)

L'adresse e-mail de la marina est maintenant marinavelas@portosdosacores.pt

Feux et balisage : les travaux pour prolonger le brise-lames continuent - voir la photo - et le feu précédemment situé sur son extrémité n'est plus utilisé. La carte ci-dessous a été incluse dans les *Avisos aos Navegantes* portugais d'avril 2016. (Elle a été légèrement modifiée - en particulier, les détails des feux n'apparaissent pas sur la carte téléchargée.) Les bouées étaient toujours en place en juin 2017 et sont déplacées vers le sud-est au fur et à mesure que les travaux progressent. Le feu de Velas a été déplacé vers la partie sud-ouest du brise-lames. Sa hauteur est maintenant de 15 m au lieu de 12 m, mais les autres détails restent inchangés.

Page 73

Approche et entrée

Les travaux d'extension du brise-lames ont été achevés début septembre 2018, bien que les trois bouées visibles sur la photo prise à la fin du mois de juin soient toujours en place, le feu permanent à l'extrémité du brise-lames devant être pleinement fonctionnel en octobre, permettant l'enlèvement des bouées. Le feu lumière devrait présenter les mêmes caractéristiques - Fl.R.5s14m7M - que son prédécesseur.

Page 74

Accostage

Les places visiteurs se font de plus en plus rares, en partie à cause du nombre croissant de bateaux appartenant à des locaux. Même un ponton, autrefois réservé aux visiteurs car il peut devenir intenable en hiver, a désormais deux occupants permanents (confiants sans doute sur la protection supplémentaire offerte par la prolongation du brise-lames). Le nombre de places à quai viables est également limité par le bau important de nombreux bateaux modernes, ce qui signifie qu'un seul peut rentrer dans une place à quai qui acceptait auparavant deux yachts plus étroits.

Mouillage

L'extension du brise-lames aurait rendu le mouillage sensiblement moins sujet à la houle.

Les grands transbordeurs RoRo font maintenant demi-tour à l'intérieur du port (ils entraient en marche arrière auparavant). Les yachts doivent donc mouiller bien au nord-est, mais il reste encore de la place pour six ou huit. Heureusement, les grands ferrys tels que celui représenté sur la photo sont équipés de propulseurs d'étrave, de poupe et latéraux, ce qui leur permet de tourner assez facilement.



Le ferry Atlânticoline, Aqua Jewel, contournant le brise-lames récemment terminé à Velas. Linda Lane Thornton



L'extension du brise-lames de Velas sur le point d'être achevée en juin 2018, les trois bouées mentionnées dans le texte étant clairement visibles. En octobre, elles ont été enlevées. Steve Ferrero

Page 75

Formalités

Le responsable de Marina José Dias continue d'être loué comme «incroyablement serviable». Il surveille l'approche des yachts via l'AIS et leur trouve une place adaptée à leur taille. Il donne également des conseils utiles sur la location de voiture, les restaurants et les magasins.

Notez, toutefois, le paragraphe de la page 27 concernant l'espace Schengen. Aucune marina n'aime refuser de nouveaux arrivants, alors assurez-vous d'avoir effectué vos formalités dans l'un des ports d'entrée officiels avant de rejoindre Velas.

Page 76

Calheta

En novembre 2017, une rampe pour des RoRo était en construction et une bouée jaune Fl.Y4s2m avait mise en place par 38°36'N 28°00'6W, bien à l'intérieur du port. Il était interdit aux navires d'entrer dans la zone située à l'est de la bouée.

Page 78

Communications

Internet : bon Wifi gratuit dans la zone du port.

GRACIOSA

Page 81

Vila da Praia

Plans

Une carte du port, indiquant le feu à secteurs, la rampe du Ro-ro et le prolongement du brise-lames E du port de pêche, a été publiée dans les *Avisos aos Navegantes* de novembre 2013 par l'Institut hydrographique portugais.

En juin 2016, la bouée la plus au sud-est des deux bouées rouges a été enlevée. On ne sait pas si cela est permanent ou non.

Feux (encadré)

La bouée charpente a été retirée ainsi que les deux bouées cylindriques rouges.

Page 85

Cais da Barra

Les travaux de la marina tant attendue de Cais da Barra ont finalement commencé, plus de dix ans après la première annonce. Selon un article paru dans le journal en ligne *Jornal da Ilha Graciosa* à la mi-juillet, les travaux avancent bien, malgré quelques retards dus au mauvais temps. Le brise-lames elliptique de 225 m indiqué sur le plan prend forme, avec un éperon opposé de 85 m partant du côté sud de la baie. Les travaux doivent apparemment coûter plus de 7,5 millions d'euros. Au début du mois d'août, des pieux avaient été mis en place pour les pontons. On espère, officieusement, que la marina puisse ouvrir en 2019.



Le long brise-lame incurvé de Cais da Barra en juillet 2018. Jornal da Ilha Graciosa

TERCEIRA

Page 96

Angra do Heroísmo

Equipements/services

Depuis juillet 2016, Pedro Parreira, fondateur de ParreiraAzor, a été gravement malade. Il est maintenant sur la voie de la guérison et espère être de retour au travail en 2019. Entre-temps, la société est dirigée par Paulo Melo, ☎ 351 919 004 832, assisté de Sergio Nunes, ☎ 351 912 355 432. Tous deux parlent bien anglais. La société a maintenant un site internet

www.parreiraazor.com

La société loue des étais pour le stockage à terre à Angra et à Praia, mais la place et les travel-lifts sont gérés par les bureaux respectifs des marinas - Roaldo Duarte à Angra do Heroísmo et Paulo Vitória à Praia da Vitória.

Révision radeau de survie : contactez António Carlos Oliveira (qui parle un excellent anglais et un peu de français), Zodporte Lda, Canada da Ribeirinha 102, 9700-166 Angra do Heroísmo, ☎ 221 384499, mobile 969 370540, ac_oliveira@mail.telepac.pt
www.zodport.pt

En juillet 2016, Zodporte a collecté un radeau de sauvetage Avon d'un yacht britannique et l'a rendu une semaine plus tard certifié pour trois années supplémentaires, pour 475 €. Ils ont même retourné les fusées périmées!

En plus de la vente et de l'entretien des radeaux de sauvetage, Zodport fournit des équipements de sécurité tels que des fusées et des équipements de lutte contre l'incendie. Il est également le distributeur local de plusieurs grandes marques dans le secteur des communications et de la navigation, telles Garmin, Furuno, JCR, Simrad et Navico.

Cafés, restaurants et hôtels : les hamburgers de A Minha Casa à côté de l'office de tourisme de Rua Direita sont remarquables, et Rota das Indias à Rua da Rocha 14 (la deuxième route en remontant depuis le port), ☎ 295 215 075, narotadasindias@gmail.com, est également recommandé.

Page 101

Praia da Vitória

Tarif : en 2017, ils étaient très raisonnables 10,50 € par jour pour les monocoques de 10 à 12 m et de 12,41 € pour 12 à 15 m, y compris l'eau, l'électricité et toutes les taxes. Pour plus de détails, voir leur site www.cmpv.pt/marina/

SAO MIGUEL

Page 106 (encadré)

Station de radio côtière

VHF canal 16, 23, 26, 27 (24h/24)

Navtex (nouveau paragraphe)

La seule station des Açores a été déplacée de Horta à Ponta Delgada, mais les horaires et les fréquences des émissions sont inchangés.

Pages 107 et 108

Feux

Le feu de Pilar da Bretanha, près de la pointe nord-ouest de l'île, a été déplacé de 1,7 M vers l'est sud-est. Son altitude totale est passée de 69 m à 144 m, mais les autres caractéristiques restent inchangées.

Le feu de Ponta do Cintrão sur la côte nord est maintenant Fl(4)10s au lieu de Fl(2)10s. Toutes les autres caractéristiques restent inchangées. Le feu de Ponta Garça, à environ 3 M à l'est de Vila da Praia, est maintenant Oc.WR.5s au lieu de LFl.WR.5s. Encore une fois, les autres caractéristiques restent inchangées.

Page 108

Communications du port, formalités

On signale que la moitié des appels à la VHF demeurent sans réponse, mais comme le quai d'accueil est à éviter lorsqu'il y a de la houle, ce n'est pas forcément plus mal. Beaucoup préfèrent aller directement dans la marina W en arrivant, choisir une place et aller à pied faire les formalités, processus qui semble accepté par tous. Après la fermeture du bureau (18h30 en semaine du 1^{er} mai à mi-septembre, sinon 17h30), c'est certainement le mieux à faire, en faisant les formalités le lendemain matin. Un officier de la GNR passe sur les pontons tous les jours, il ne faut donc pas retarder trop les formalités.

Il vous faudra peut-être revenir avec le bateau au quai d'accueil si vous faites un changement d'équipage.

Pages 111 et 112

Ponta Delgada

Equipements/services

Chantier naval : quand un Malo 40 a souffert d'une fissure sur la coque en 2016, les assureurs Pantaenius ont engagé Duncan Sweet de Mid Atlantic Yacht Services à Horta en tant qu'intermédiaire et conseiller. Il a recommandé Emanuel Olivera de Tecnática, qui s'est avéré utile et efficace et a fait un excellent travail. Mobile 962 563 233 en plus des autres coordonnées déjà indiquées.

Travel-lift : l'opérateur travaille normalement seul, donc prévoyez de l'aide pour stabiliser le bateau dans la fosse pendant le levage.

Electricité : on signale qu'il y a trop peu de prises, toutes ne marchent pas. Vérifiez avant de vous installer à une place. Le bureau de la marina a quelques adaptateurs avec un gros connecteur bleu allant dans deux petits, mais il y a aussi sur les boîtiers de la marina 2 prises rouges 3 phases que personne n'utilise, la marina n'ayant pas encore d'adaptateurs pour elles. Il est donc recommandé d'en apporter ...

Communications

Internet : en août 2013, il n'y avait de signal de Wifi dans aucune marina et la plupart des gens allaient dans les cafés aux alentours. D'autres utilisaient des cartes SIM portugaises. Les ordinateurs du bureau fonctionnent toujours.

Page 114

Vila Franca do Campo (Marina da Vila)

Le site du port de plaisance ne fonctionne plus, l'URL www.marinadavila.com ayant été pris par une femme nommée Marina Catherine Davila. En juin 2017, la marina avait une page sur Facebook (www.facebook.com/marinavfc/) et a répondu rapidement aux courriels.

Page 118

Provoação

Feux

Des travaux étaient en cours en décembre 2013 et une bouée tribord Fl.G.2s2M les balisait – mais au SW de l'extrémité du brise-lames W !

En août 2016, le feu sur le môle était signalé Fl.G.1,5s. Un peu théorique, car on ne doit en aucun cas entrer dans le port de nuit.

Page 119

Rabo de Peixe

Plans

Des cartes du port indiquant le nouveau brise-lames W et l'éperon du brise-lames N ont été incluses en mai 2014 dans les *Avisos aos Navegantes* par l'Institut hydrographique portugais.

Feux

2657 **Rabo do Peixe** retiré

2686.9 **Brise-lames N** Fl.R.5s10m6M

338°-vis-252° Colonne blanche, bandes rouges 2,6 m

Eperon du brise-lames N Fl(2)R.5s7m2M

248°-vis-135° Colonne blanche, bandes rouges 2,5 m

Brise-lames W Fl(2)G.5s7m2M

Colonne blanche, bandes vertes 2,5 m

Note : les deux feux ci-dessus sont synchronisés

Page 120

Approche et entrée

Les gros travaux dans le port sont maintenant terminés, avec un éperon dirigé vers le sud partant presque de l'extrémité du vieux brise-lames N. Il rejoint presque un brise-lames W beaucoup plus long qui part de la plage vers le NNE. Le passage entre les deux est large d'environ 35 m.

Le bassin principal (sud) comporte 3 pontons et est clairement destiné aux petits bateaux de pêche locaux. Le bassin N plus petit offre pratiquement autant de protection et, bien que susceptible d'être occupé par de plus gros bateaux de pêche, il pourrait accueillir en sécurité un yacht en cas d'urgence. Il n'y a pas de profondeurs indiquées sur les cartes des *Avisos* (voir ci-dessus) mais il n'y a pas de raison pour que les 3-5 m que l'on avait précédemment le long du brise-lames N aient changé. Une information serait la bienvenue (atlantic.islands@virgin.net).

SANTA MARIA

Page 123

Vila do Porto

Communications du port (encadré)

Corriger le ☎ de la capitainerie : 296 882 282, pas 296 882 782.



En regardant vers l'entrée de Vila do Porto Marina, alors que le Express Santorini occupe le poste du Ro-ro – en débordant quelque peu ! Même ainsi, il reste assez de place pour qu'un yacht puisse entrer. John Walker

La marina est fortement recommandée par les propriétaires d'un yacht de 35 pieds qui ont hiverné à Vila do Porto d'octobre 2015 à mars 2016. Ils ont particulièrement salué l'entretien de la marina et l'attitude du personnel : «les pontons et les catways ont été contrôlés régulièrement, y compris la fixation aux piliers ainsi que les prises d'eau/électricité et toute réparation nécessaire était effectuée immédiatement. Les bâtiments, le chantier naval, le travel-lift et autres équipements de levage sont tous en parfait état.

Nous avons connu deux périodes majeures de mauvais temps : en décembre 2015, une dépression très creuse a généré des vents de sud-ouest de 50 nœuds avec des rafales à 70 nœuds et des vagues de 9 m et deux semaines plus tard, la tempête tropicale Alex avec des vents de 30 nœuds et des rafales de 50 nœuds du sud-est. Le personnel de la marina a régulièrement vérifié toutes les lignes d'amarrage des bateaux, en ajoutant des amarres supplémentaires si nécessaire. Il n'y a eu aucun dommage, alors que nous avons entendu dire qu'à Ponta Delgada des bateaux avaient coulé, un catamaran chaviré et qu'une partie du môle extérieure avait été endommagée. Vila do Porto semble être un port de plaisance très sûr. "

Page 125

Equipements/services

Chantier naval : Ricardo Botelho mobile 965 785 477 e-mail geral@nautibotelho.pt
www.nautibotelho.pt Tous les services du chantier ne sont pas encore en place.

Le chantier s'est doté d'une structure métallique construite en deux moitiés, pour abriter les yachts pendant qu'il sont peints par pulvérisation etc. - voir la photo page suivante.

Magasins/approvisionnement : il y a maintenant 3 supermarchés, un petit Spar et un Supermercado Angelo étant venus s'ajouter au SolMar. En plus des supermarchés, il y a l'inévitable «magasin chinois» vendant de tout, de la quincaillerie aux vêtements pour bébés. Plus haut sur la route centrale, il y a une boutique d'informatique et une quincaillerie très bien fournie, Lidio. Plus à l'intérieur des terres, à 5 minutes à pied de São Antão (le mieux est d'y aller en bus) se trouve Os Melos, avec un rayon d'électroménager et de quincaillerie/outillage.

Cafés, restaurants et hôtels : Garouchada est recommandé pour le déjeuner (en particulier le *prato de dia*), et le Pub Central - le seul endroit en ville avec une vie nocturne - pour le repas du soir.

Centre sportif : en haut du village, avec courts de tennis, piste de course, piscine couverte, etc...le tout gratuit en 2013 !



Vila do Porto Marina. On voit le travel-lift, le hangar de réparation de bateaux en bas à gauche et l'une des moitié de la structure pour protéger les bateaux pendant les opérations de peinture. Harald Sammer

ARCHIPEL DE MADERE

Page 126

Shiphandler : Loja do Mar dispose de locaux dans le centre commercial de la marina, mais Imersão aurait cessé de fonctionner.

Page 140

Pression barométrique et vents

Le 10 décembre 2013, une tempête de secteur S a frappé Madère et causé de gros dommages à de nombreux ports. Les prévisions reçues par fichiers GRIB ont permis de déplacer les yachts des endroits les plus vulnérables, mais les deux jours de la durée de la tempête ont permis à la mer de grossir et de démolir la plupart des brise-lames des ports. Le manque de subsides fait que les travaux de réparation sont retardés – voyez chaque port pour plus de précisions.

PORTO SANTO

Page 143

Station de radio côtière

VHF canal 16, 23, 28 (24h/24)

Navtex (fin du paragraphe)

Cenomarmadeira "M" émet en portugais 1 h plus tard que prévu à 02h00, 06h00, 10h00, 14h00, 18h00, 22h00 sur 490 kHz.

Visites

De juillet à septembre, la maison de Christophe Colomb est ouverte du mardi au samedi.

Page 144

Baia do Porto Santo

Feux (encadré)

Les 4 coffres ont officiellement disparu des publications.

En octobre 2017, il a été signalé qu'une bouée jaune sphérique, Fl (6) Y.18s, avait été installée par 33°03,42'N 16°18'66'W, tout près au sud de l'extrémité du brise-lames sud.

En juillet 2018, marina.portosanto@apram.pt n'était plus opérationnel, tandis que www.portosdamadeira.com ne contenait qu'une seule référence très brève au port de plaisance de Porto Santo.

Port de ferry, marina et corps-morts

Le port a subi la tempête mentionnée plus haut, mais la marina, bien abritée à l'intérieur, n'a pas subi de dommages.

Marina do Porto Santo,

Amarrage Il y a quatre plus grandes places avec des catways plus longs, mais la majorité des catways n'ont que 5 m de long, sont assez étroits et avec une faible flottabilité - prenez soin en descendant du bateau. Ils peuvent bouger si le vent ou la houle vient du sud, dans ce cas de bonnes lignes d'amarrage avec des amortisseurs (en caoutchouc ou avec des ressorts puissants) s'avèrent nécessaires.

Le tarif mensuel très bas a rendu la marina très attrayante pour les longs séjours, et en juillet 2016 - bien en dehors de la haute saison, elle était presque totalement pleine. Cela risque de changer après l'augmentation probable mentionnée ci-dessous.

Page 146

Mouillage

Les règles ont encore changé ! Deux plaisanciers arrivés en été 2013 et au printemps 2014 signalent que le mouillage dans le port est de nouveau autorisé et même encouragé, le personnel de la marina indiquant aux skippers où mouiller (il est conseillé de mettre un orin). Le tarif est de 9 € / jour pour un 35 pieds, cela comprend les douches, etc.

Formalités

Le bureau de la GNR n'est pas toujours ouvert 24h/24, allez-y le matin suivant si vous le trouvez fermé. Ils pourront aussi vouloir que vous reveniez avant de partir.

Le bureau de la marina se trouve maintenant dans le même bâtiment que la *Polícia Marítima* et le *Service de Estrangeiros et Fronteiras* (Immigration), au début du môle.

Tarif : en avril 2017, les prix indiqués étaient toujours corrects, mais une augmentation - était prévue dans les mois suivants. Le paiement peut être effectué par carte de crédit sans frais supplémentaires.



Le port et la marina de Porto Santo, avec les bateaux amarrés et au mouillage. Phil Heaton

Corps-morts

En août 2018, il y en aurait huit, mais l'un d'entre eux était trop proche du rivage pour être utilisable. Sur la photo ci-dessus, tous les bateaux, à l'exception du catamaran à droite et du petit yacht pas loin de lui, sont sur des corps-morts.

Les corps-morts sont largement espacées et le mouillage entre eux est autorisé, mais il convient de bien calculer l'évitage. Il semble que le mouillage en dehors de la zone des corps-morts soit toléré, à condition que le ferry ne soit pas gêné. Un orin serait souhaitable si vous envisagez de jeter l'ancre n'importe où dans le port.

Équipements/services

Chantier naval : le chantier naval reste opérationnel, avec des prix très compétitifs. *Douches :* un peu vieillottes mais propres, avec beaucoup d'eau chaude, quatre douches mixtes en tout.

Laverie et sèche-linge : disponible gratuitement pendant les heures de bureau, en semaine seulement.

Carburant : bien que le poste de carburant existe encore - principalement pour le bénéfice des pêcheurs locaux - le système semble moins organisé que précédemment. Voyez avec le bureau de la marina pour que «l'homme avec la camionnette» vienne ... et espérez qu'il se pointe, car les yachts sont souvent déçus. De la patience et un peu de chance sont nécessaires...

Services médicaux : on signale aussi un excellent dentiste.

Page 147

Equipements/services

Shipchandlers : désormais Nautileste et Loja do Mar, tous deux situées à Funchal, et Oficina Náutica à Porto de Recreio da Calheta. Auicun à Porto Santo, mais des articles peuvent être commandés à Maré et à RepMarítima pour être livrés par ferry.

Communications

Wifi au Café da Marina. Magasin MEO en ville où vous pouvez acheter des cartes SIM pour Internet - un peu d'anglais est parlé, ce qui est utile.

MADERE

Page 149

Maritime Rescue Coordination Sub-Centre DSC

Maintenant opérationnel sur MF (MMSI 002550100), mais pas en VHF.

Page 151

Marina Quinto do Lorde

La tempête de décembre 2013 a durement frappé la marina, le ponton brise-vagues a été détruit et plusieurs extrémités en T ont été endommagées. L'équipe de la marina a tout fait pour aider les yachts et réparer au plus vite. Il y a de nouveau de la place pour s'amarrer et l'équipe est extrêmement serviable. En mai 2014 le ponton brise-vagues manquait toujours et il fallait se méfier de blocs de déblais autour de l'entrée. Quant au ponton visiteur détruit en 2013, il n'avait toujours pas été remplacé fin 2018.

Accostage

En automne 2013, on signalait que les cartes d'accès aux pontons n'étaient plus en usage et que les portes étaient constamment ouvertes. Mais il semble difficile d'imaginer de gros problèmes de sécurité dans un endroit si reculé ...

Note : L'ensemble du groupe Quinta do Lorde - y compris le complexe immobilier de la marina, les marinas de Quinta do Lorde et Porto Santo, et le Repmaritima Estaleiro à Água de Pena - ont été mis sous séquestre en 2016. Tous continuent de fonctionner, cependant. En novembre 2016, la marinha de Quinta do Lorde était occupée par de nombreux visiteurs s'appêtant à traverser.

En octobre 2018, le site www.quintadolorde.pt fonctionnait, mais les tarifs d'accostage n'ont pas été mis à jour depuis 2015.

Page 153

Équipements/services

Shiphandler : Un petit shiphandler a ouvert au début de 2016. En novembre 2018, on signalait qu'il fonctionnait toujours, tout comme le magasin de plongée voisin.

Page 156

Machico

Une structure verte de 2 m supporte maintenant le feu sur le môle est, en remplacement de la colonne à bandes vertes et blanches de 3,5 m.

Mouillage

Un mouillage pour les cargos était prévu en 2013 au SW du port et jusqu'à 650 m de la côte, pour une période de test allant de mai à septembre. On ne sait pas si elle est toujours en usage.

Page 157

Accostage

La marina pour petits bateaux a été sérieusement endommagée par la tempête de décembre 2013. On ne sait pas si l'accès en est de nouveau autorisé ni si cela s'applique aux yachts qui s'amarrent à l'intérieur du môle E. Toute information est la bienvenue (atlantic.islands@virgin.net).

Page 158

Água de Pena

RepMarítima Estaleiro

Au moment où le consortium Quinta do Lorde est entré en liquidation en 2016, le montant mensuel considérable de la location du travel-lift et de la zone de Água de Pena, sous la piste de l'aéroport de Madère, n'avait pas été payé depuis un certain temps.

L'avenir de l'excellent chantier naval RepMarítima Estaleiro a été mis en doute, mais personne ne voulant que ces installations soient fermées, un accord a finalement été conclu avec le gouvernement de l'île pour qu'il reste ouvert, au moins jusqu'à ce que le bail expire en 2020. Le personnel reste en grande partie inchangé, mais en juin 2017, le site internet du chantier www.repmaritima.com ne fonctionnait plus.

Début septembre 2018, il a été signalé que le chantier naval RepMarítima Estaleiro cessait ses activités à la suite de la faillite du groupe Quinta do Lorde (voir ci-dessus) et que Mário Olim et son personnel étaient sur le point d'être mis à pied. Plus aucun bateau ne serait sorti de l'eau après le milieu du mois, bien que les propriétaires de yachts déjà là auraient accès au site de 10h00 à 12h00 en semaine, avec de l'eau et de l'électricité.

Des rumeurs persistaient selon lesquelles au moins deux entreprises étaient intéressées par le chantier, l'une étant Tecnovi, l'autre une entreprise possédant deux grands chantiers navals au Portugal.

Page 159

Petits ports pour petites embarcations

Gros dommages à Santa Cruz et São Pedro en décembre 2013, les réparations avaient cependant commencé deux mois plus tard.

Page 160

Funchal

Feux

La hauteur de la structure du feu sur le môle ouest de la marina a diminué, passant de 10 m à 7m.

Communications portuaires

Marina de Funchal ☎ 351 912 304508 et portable ☎ 351 966 359696

www.marinadofunchal.pt/

Approche et entrée

Un plan décrivant un projet de terminal de paquebots bordé de jardins publics à l'E de la marina et reprenant un panneau affiché près de la marina a été inclus dans les *Avisos aos Navegantes* de novembre 2013.

En février 2014 le remblaiement de la zone destinée aux jardins était en voie d'achèvement et le bassin entre cette partie et le futur quai du terminal était en train d'être dragué. En mai, les travaux avançaient bien.

Il semble que deux des trois bouées jaunes marquées PNM (Parque Natural da Madeira) et anciennement situées à l'ouest de Ponta do Garajau pour délimiter les limites de la réserve marine aient été enlevées, mais la réserve reste en place sans aucune modification apportées aux restrictions énumérées.

Au moins deux grands coffres d'amarrage des navires, dépourvus de feux, sont situés à l'est du port, juste au sud de la zone de baignade surplombée par le feu vert le plus à l'est sur le plan de la page 161.

Voir sur www.madeira-web.com/camera/cam-Live.html pour une excellente vue !

Page 162

Mouillage

La zone de mouillage se réduit mais fin mars 2014, on a vu deux yachts au mouillage dans le bassin du port, avec semble-t-il l'autorisation des autorités.

Acostage

Comme prévu, la majeure partie du nouveau bassin à l'est - y compris toutes les places pour des bateaux de 14 m - est occupé par les grands catamarans d'excursion, les bateaux de sauvetage et de la police, mais quelques yachts de passage peuvent être autorisés à se mettre sur les pontons les plus courts. La plupart s'amarront encore dans la marina, où quatre ou cinq emplacements pour s'amarrer par l'arrière ont été libérés sur le quai sud, identifiables par les taquets qui dépassent du quai. Environ 20 m restent disponibles pour s'amarrer en long.

Les développements à l'est ont augmenté les mouvements dans le port, et même avec des conditions de sud-ouest, la houle réfléchiée peut créer un ressac désagréable. L'ancienne marina et la nouvelle peuvent être très agitées par forts vents du sud ou du sud-ouest, du fait que la houle est réfléchiée par le nouveau terminal des bateaux de croisière qui s'amarront du côté intérieur du brise-lames principal, elle revient au niveau des deux entrées.

Le môle W et son feu ont été déplacés plus à l'W et la rivière a été détournée pour agrandir la marina dans cette direction, en bonne partie en creusant le vieux chantier Varadouro São Lázaro.

Les grands catamarans à la journée, qui étaient auparavant amarrés au sud de la marina, sont maintenant amarrés dans le nouveau bassin. Il n'est donc plus nécessaire d'embarquer ni de débarquer des passagers au poste de carburant.

Mouillage

Les corps-morts au sud de la marina, précédemment occupés par des catamarans de day-charter, sont signalés vacants et sont parfois utilisés par les yachts, bien que rarement pour plus d'une nuit, en raison des remous presque constants.

Page 163

Équipements/services

Shipchandler : comme indiqué précédemment, Imersão aura fermé. Faria & Afonso Lda ont changé d'adresse mail : mare@mare.com.pt Nouvelles coordonnées Nautileste : ☎ 351 291 965248, Portable ☎ 351 968 444781 mais l'emplacement et les autres coordonnées restent inchangés. Ouvert de 09h00 à 19h00 du lundi au samedi. Loja do Mar / Azimutoceano sont maintenant sur Facebook @ lojadomar1.

Cartes : Imersão est maintenant fermé.

Électricité : dans le (nouveau) bassin à l'est, 32 ampères, via des prises aux normes UE.

Magasins / approvisionnement : un grand Pingo Doce a ouvert ses portes dans le sous-sol du centre commercial La Vie, à environ 500 m de la marina.

Page 164

Équipements/services

Wifi : aucun dans le nouveau bassin à l'est.

Page 165

Chantier naval de Linha Sextante

Maintenant renommé le chantier naval de Ribeira dos Socorridops, il est désormais géré par Tecnovia (voir Porto de Recreio da Calheta, ci-dessous), qui aurait investi quelque 400 000 € en améliorations, le brise-lames a été prolongé de 30 m, l'entrée du travel-lift est plus sûre, l'approche draguée et le brise-lames élargi et renforcé. Le chantier - qui est censé être géré par un ancien de RepMarítima - prétend maintenant pouvoir manutentionner des navires jusqu'à 23 m de long et 8 m de largeur, et peut effectuer des réparations sur coque et des travaux mécaniques sur les navires à terre.

Page 166

Cabo Girão (nouveau paragraphe)

On signale un bon mouillage "juste devant la plate-forme visiteurs au Cabo Girão", mais de toute évidence seulement par beau temps.

Marina do Lugar de Baixo

La destruction continue. En mars 2014, on pensait "qu'il ne faudrait pas longtemps pour que toute la digue s'écroule". Mais à la mi-mai, on disait que 25 millions € avaient été provisionnés pour construire la digue extérieure prévue et réparer le brise-lames intérieur, de façon à vendre tout le complexe à une chaîne hôtelière. Beaucoup sont sceptiques ...

Page 167

Porto de Recreio da Calheta

Les tempêtes de mars 2013 n'ont pas touché le port et celles de décembre ont fait beaucoup moins de dégâts que dans les ports situés plus à l'E. Des pontons avaient cependant rompu leurs fixations.

En mars 2016, avec une houle de 2 m à l'extérieur du port, l'équipage d'un yacht amarré sur l'extrémité extérieure du ponton B (A étant le plus à l'ouest) signale que le speedomètre de leur bateau mesurait plus d'un nœud, bien que leur bateau fut solidement arrimé ! Le mouvement à bord rappelait une machine à laver, ils ont donc dû quitter le ponton rapidement avant que leur bateau n'ait subi de dégâts.

En novembre 2016, le ponton occidental, endommagé par les tempêtes de décembre 2013, avait été partiellement réparé, mais il manquait encore des attaches appropriées autour des piliers et il n'était pas encore pleinement opérationnel. Sur les pontons intacts, les problèmes de ressac impliquent qu'un seul yacht soit amarré entre chaque paire de catways, laissant peu de place pour les visiteurs.

Ferme marine

Une ferme marine balisée par quatre bouées sphériques jaunes avec des voyants X, deux portant des feux FL(4)Y8s2M allumés et deux sans feux, a été installée près de l'entrée de la marina, par 32°42,45'N 17°09,90'W. Elle s'ajoute à celle déjà établie à l'ouest de la marina.

Auparavant exploitée par Portos de Madeira, la marina est maintenant reprise par Tecnovia, une grande entreprise de construction portugaise établie de longue date et active dans le monde entier, qui aurait signé un bail à long terme. L'ensemble de l'éthique semble avoir changé pour le mieux - il a été rapporté qu'ils investissaient et que les choses étaient réparées et mises à jour, et le personnel semblait plutôt optimiste et fier de travailler pour Tecnovia.

En février 2018, lorsqu'une violente tempête a endommagé une partie du brise-lames, des camions et des grues Tecnovia ont récupéré les débris dans la marina au cours de la semaine et, en mai, tout avait été reconstruit, sauf le dernier niveau, et tous les pontons avaient été réparés. Les feux de l'entrée ne fonctionnaient pas et certains des grands blocs n'étaient toujours pas à leur place, mais les travaux se poursuivaient.

En juillet 2018, l'ancien site Internet de la marina était toujours accessible mais n'avait pas été mis à jour depuis l'année précédente. Le site Tecnovia vous dirige vers <http://portorecreiocalheta.pt/fr>

Page 169

Shipchandler : ouvert 10h00–18h00 en semaine, 10h00-14h00 le samedi.

Page 170

Porto Moniz

En juin 2014, le môle n'avait pas de feu.

ILHAS DESERTAS

Page 172

Feux (encadré)

Le feu 2722 n'est plus sur une tour hexagonale mais sur une tour blanche à bandes rouges, 4,5 m.

ILHAS SELVAGENS

Pages 174/175

Introduction

Il existe maintenant une présence permanente de la police navale sur Selvagen Grande. Un hangar à bateaux avec une rampe attenante a été construit pour leur pneumatique semi-rigide de 3,5 tonnes (voir la photo ci-dessous), bien qu'on puisse douter de la façon dont la structure résistera aux tempêtes de sud-ouest.



Le docteur Frank Zino apporte quelques corrections à l'ouvrage :

- Son père, Paul Alexander Zino était un homme d'affaires et non un médecin.
- En 2003, le PNM (parc naturel de Madère) a mené une fructueuse opération d'éradication des lapins et des souris, ce qui a conduit à une augmentation substantielle des couvées d'oiseaux.
- *Pterodroma Madeira*, généralement connu sous le nom de pétrel de Zino, a été redécouvert en 1969 par son père alors qu'on croyait l'espèce éteinte. Il est endémique à l'île de Madère et ne niche que dans les montagnes autour du Pico Areeiro au SE de l'île.
- Les puffins cendrés sont des *Calonectris diomedea borealis*, *Calonectris diomedea diomedea* étant la variété méditerranéenne, plus petite.
- Les deux gardiens du parc ne sont pas basés là en permanence. La Marine patrouille régulièrement et relève les gardiens toutes les 3 semaines et le docteur Zino passe du temps également sur l'île. Les deux gardiens des phares ne sont pas basés non plus en permanence, les phares sont automatiques et bénéficient d'une maintenance une fois par an. Mais même ainsi, il est tout à fait déconseillé d'arriver sans permis dans l'espoir qu'il n'y aura personne dans l'archipel.

Page 177

Mouillage et corps-mort

Le Dr Zino signale que la bouée est réservée à la Marine. Pour débarquer à la cale de Selvagem Grande, il vaut mieux le faire à mi-marée, surtout si le temps n'est pas des meilleurs.

Page 178

Selvagem Pequena

Mouillage et débarquement

Le point de débarquement sur l'extrémité E de l'île est décrit comme presque impossible par tous les temps. Il est conseillé d'aller en annexe plutôt sur l'extrémité W, utilisée pour débarquer les gardiens, sur une plage divisée en deux par un rocher, en passant à droite et très près du rocher pour avoir un passage libre de roches.

LES CANARIES

Page 189

Tarifs (nouveau paragraphe)

Après 5 années de quasi stabilité, de nombreuses marinas privées ont augmenté leurs prix de manière significative, parfois de 25 %, voire plus. Renseignez-vous sur leurs web-sites ou par e-mail.

Marinas

Pour des informations générales sur les marinas gérées par le gouvernement, consultez <https://puertoscanarios.es/en/home-2/> et suivez le parcours Ports> Ports d'intérêt. Pour des informations générales sur les marinas concédées, suivez Ports> Marinas. Photographies et vidéos utiles pour faciliter l'approche et l'identification. La plupart des marinas ont maintenant de bons sites Internet énumérant les tarifs et les installations.

Puertos de Canarias essaie d'encourager les gens à utiliser leur site web pour réserver une place ou vérifier la disponibilité. Toutefois, une connexion Internet décente est nécessaire en raison du nombre de documents à télécharger sur le site. Les retours d'expérience ne sont pas très satisfaisants : <https://puertoscanarios.es/en/atraques-2/> Choisissez "Tous les formulaires de demande"> 'Demande de fourniture du service d'accostage / mouillage'.

solicitudes@puertoscanarios.es

Page 194

Traversée vers le Cap Vert

En janvier 2014, des bouées ont été déplacées et d'autres ajoutées. Celle qui est positionnée par 20°25,40'N 23°10,00'W se trouve à 16 M à l'W de la route directe entre La Palma et Mindelo, sur São Vicente, et peut être dangereuse de nuit.

LANZAROTE

Page 200

Isla de Montaña Clara (nouveau paragraphe)

Deux cartes couvrant la côte NW de Isla Graciosa et toute l'île de Montaña Clara ont été incluses dans les *Avisos a los Navegantes*, semaine 24/13. Leur objectif est d'indiquer les limites de la zone dans laquelle il est interdit de plonger, mais elles seront également très intéressantes pour quiconque voudra explorer la zone en bateau.

Page 203

Parque Natural del Archipiélago Chinijo

Permis de mouillage : par mail à medioambiente3@cabildodelanzarote.com pour obtenir un permis. Le formulaire peut également être téléchargé à partir de <http://tiny.cc/b3mqly>

Page 204

Caleta del Sebo

Communications

Internet : Rosa's Net a fermé, mais on peut trouver du Wifi chez Los Mateos, un bar/restaurant derrière la plage, avec "un excellent signal et un patron sympathique".

Page 207

Puerto de los Mármoles, Arrecife

28°57,647'N 13°31,827'W (extrémité du brise-lames)

Page 209

Puerto de Naos et Marina Lanzarote

Feux (encadré)

Trois bouées jaunes, toutes Fl.Y.5s1M avec des voyants X, ont été placées au milieu du port pour baliser les travaux de la nouvelle marina. La plus au N est à l'E du feu 2778.4 et la plus au S, à l'W du feu 2778.6.

Excellent site en espagnol et en anglais pour marina Lanzarote : www.caleromarinas.com/marinas/lanzarote

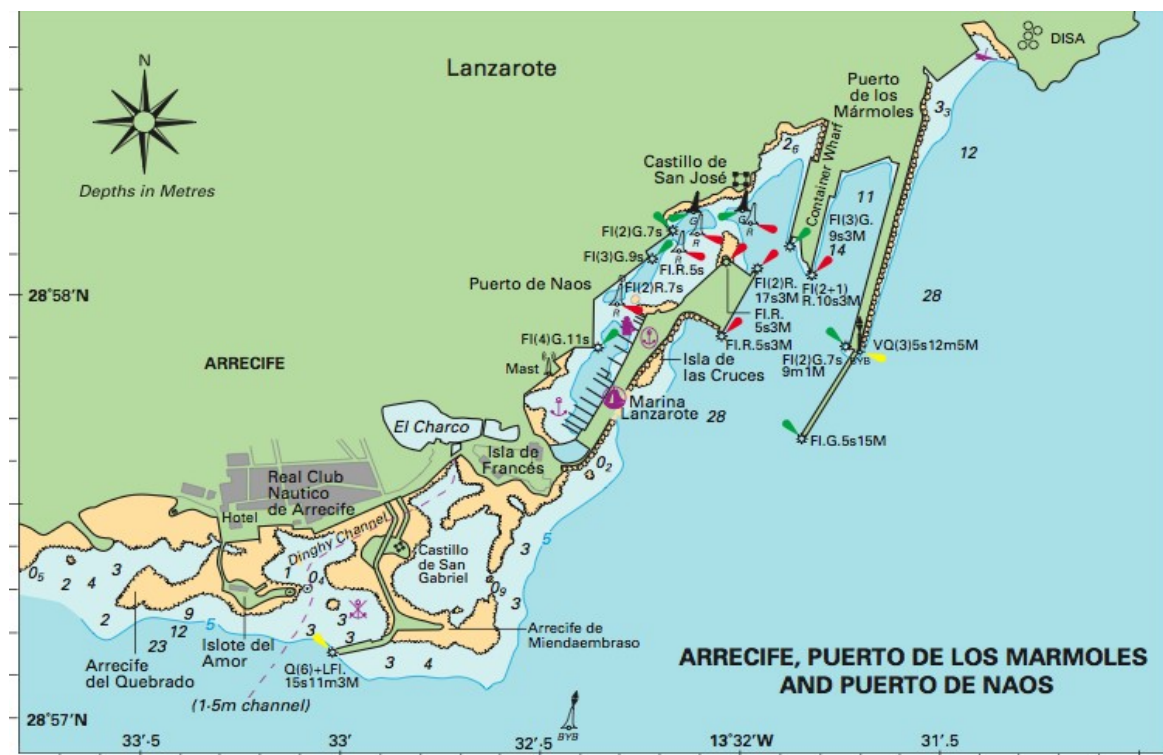
Tanja au bureau de la marina parle espagnol, anglais, allemand et néerlandais. Il n'y a toujours pas de ponton d'accueil ou de poste de carburant au port de plaisance.

Installations

Un distributeur de billets est maintenant opérationnel derrière le ponton G. L'Office du tourisme est utile pour toute demande de renseignements sur les voyages en général.

Arrecife, Puerto de Los Marmoles et Puerto de Naos

Voir les modifications sur le plan ci-dessous.



Approche

Remplacer les paragraphes situés sous cet en-tête par :

En arrivant du nord, les premiers points de repère seront la centrale électrique très éclairée et les tours à gaz DISA, ainsi que le grand Gran Hotel, au sud. Le brise-lames extérieur a été prolongé de 433 m et est signalé par une nouvelle tourelle verte et blanche Fl.G5s20m15M, par 28°57,647'N 13°31,827'W.

Une balise cardinale E est située à l'extrémité nord-est (coude) du brise-lames VQ(3)W5s13m5M

Depuis le sud, le bâtiment du Gran Hotel sera visible pendant à au moins 3 M. Une fois passé l'aéroport sur bâbord, restez à l'écart des marques spéciales qui correspondent au point de déchargement d'un navire-citerne. Le vieux Puerto Arricife sera visible avec sa balise cardinale sud Q(6)Fl.15s10m5M marquant la fin du brise-lames. Une cardinal E Q(3)10s signale le bord extérieur du récif.

En entrant dans le port, le nouveau terminal des paquebots de croisière se trouve au bout du quai du port de Puerto Naos, du côté ouest du port. Il est marqué à la pointe SW par une tourelle cylindrique rouge Fl.R5s6m3M et dans sa partie nord-est par une tourelle cylindrique rouge Fl.(2)R7s6m3M. Laissez ce brise-lames à bâbord, le quai à conteneurs à tribord, et dirigez-vous vers le chenal balisé à bâbord par la bouée N°4 latérale rouge (3)R9s1M et à tribord par la bouée verte latéral (4)G11s1M. Le chenal s'incurve vers le SSW. Il est important de rester dans ce chenal qui est dragué à 4-5 m.

Pour accéder aux informations fournies par Calero Marinas, suivez ce lien www.caleromarinas.com/fr/marina-lanzarote/marina/approching-marina-lanzarote

Accostage

Appelez Marina Lanzarote sur VHF canal 09/16. Le personnel de la marina sera sur place. Il y a une réception sur les extrémités en T des pontons I, J et K. Comme dans la plupart des marinas, il est conseillé de contacter la marina pour réserver une place quelque temps avant d'arriver.

Tarif : Voir sur www.caleromarinas.com/fr/marina-lanzarote/marina/tariffs

Carburant : le quai de carburant devrait être en place d'ici la fin octobre 2018.

Chantier naval

Les propriétaires de multicoques apprécient le grand travel-lift qui accepte une largeur allant jusqu'à 14,5 m.

Boatyard Marina Lanzarote

Contact : ☎ 34 605 812 289 varadero@marinalanzarote.com

Shipchandler : Lava Tienda Náutica ☎ 34 638 380 345 jimmy.bada@kacacharter.com

Page 210

Mouillage

Il est interdit de mouiller dans le port et en juin 2014, des yachts ont dû quitter le mouillage au N, près du début du quai des conteneurs de Puerto de los Mármoles.

Marina de Lanzarote

Grande marina ...

En juin 2014, la marina n'était pas terminée, mais avançait bien, tant sur l'eau qu'à terre. Un énorme complexe était en construction le long du très large brise-lames principal. On espérait que les travaux seraient terminés pour la fin de l'année, mais en attendant ils généraient du

bruit et de la poussière. En plus des habituels boutiques, bars et restaurants, il y aura aussi une piscine !

Communications de la marina (nouveau paragraphe)

Marina Lanzarote

mobile 648 524 649

E-mail info@marinalanzarote.com

www.marinalanzarote.com

(<http://www.caleromarinas.com/marinas/lnzarote> en espagnol et en anglais.

Horaires 08h00-20h00 en semaine, 09h00-13h00 le samedi

VHF canal 09 (24h/24), avec prière d'appeler avant l'arrivée.

Approche

Un bateau entrant à marée haute signale qu'en passant près du côté "à terre" (très près des bateaux de pêche et de sauvetage amarrés le long du quai du port), il n'a jamais vu moins de 5 m jusqu'à arriver à l'intérieur de la marina. Il est parti 1 h après la BMVE et a trouvé une barre à 2,5 m en face du ponton 4 puis 3,5-4 m partout.

En juin 2014, une drague était de nouveau positionnée au milieu du port et près de l'entrée, parfois avec des amarres submergées entre la drague et des bouées proches. Un bateau signale que 3 amarres étaient tendues dans l'entrée, ne laissant que très peu de place pour passer entre les bouées et le quai. Soyez prudent !

Accostage

En mai 2014, 5 pontons étaient utilisables, depuis les tout petits bateaux au ponton 1 jusqu'aux 45' sur le ponton 5. Seuls les pontons 3 et 4 avaient des extrémités en T pour des bateaux larges. 7 ou 8 pontons supplémentaires étaient installés mais pas encore utilisables et non encore reliés à la rive.

Les vents forts de N ou de NE – canalisés par les reliefs des îles – posent des problèmes, poussant les bateaux contre les pontons et créant du clapot dans le long fetch existant dans la longueur du port. Préférer une place bien à l'intérieur ou sur le côté sous le vent d'un ponton.

Equipements/services et Communications

Travel-lift : deux sont prévus, de 100 t et 820 t, au chantier, le plus grand pouvant accueillir des bateaux de 14,5 m de large.

Chantier : il devrait ouvrir rapidement, en attendant on trouvera une large gamme de services à Puerto Calero.

Eau et électricité : sur tous les pontons.

Carburant : pas encore opérationnel en août 2014 – voir le site de la marina.

Adresse pour le courrier :

c/o Puerto Naos (Darsena Marina Lanzarote)

35500 Arrecife, Lanzarote, Islas Canarias, Espagne

Page 212

Mouillage

Il y a des rumeurs selon lesquelles le mouillage serait fermé en 2015. Une information serait la bienvenue (atlantic.islands@virgin.net).

Page 215

Puerto Calero

Equipements/services

Laverie : les machines marchent avec des pièces de 2 €, qui ne sont pas toujours faciles à trouver, et les employés ne peuvent pas ouvrir les machines pour récupérer les pièces qui sont à l'intérieur.

Page 216

Puerto Deportivo Marina Rubicón

Consultez le site de la marina www.marinarubicon.com pour la liste complète des places disponibles.

Page 219

Puerto de Playa Blanca

Les travaux ont commencé sur un nouveau brise-lames à l'extérieur du port de Playa Blanca.

FUERTEVENTURA

Page 225

Puerto del Rosario

Feux

En février 2014, des travaux ont commencé pour agrandir le môle W / poste d'amarrage des paquebots. Le feu 2794.1 a été remplacé par une bouée rouge avec une bande verte, avec un feu aux mêmes caractéristiques. Une perche rouge de 3 m Fl.R.5m1M indiquait la limite S de l'amarrage. Une bouée jaune de 3 m Fl.Y.5s1M marquait la limite des travaux.

Si vous descendez à terre avec l'annexe, attachez la bien avec une chaîne et un cadenas (on signale des vols).

Page 227

Puerto del Castillo

Approche et entrée

Fin décembre, on signalait qu'aucune des bouées balisant l'entrée n'était en place.

Pas de carburant à la marina.

Page 229

Gran Tarajal est hors des sentiers battus. C'est une marina utile, avec quelques installations.

La marina a été touchée par la tempête Emma en mars 2018 et a été temporairement fermée aux yachts. Tout est maintenant été réparé, mais il reste encore (septembre 2018) une épave, clairement balisée.

Page 233

Amarrage

En mars 2013, le groupe Marinas Calero faisait part de son intention de créer une nouvelle marina dans la partie S du port, nommée Marina Jandia. Les travaux, au coût estimé de 8,5 millions €, commenceront dès la fin de ceux de la Marina Lanzarote. Elle devrait offrir 290 places et abriter des installations pour au moins 20 boutiques, restaurants et autres commerces.

GRAN CANARIA

Page 238-242

Muelle Deportivo de Las Palmas

La rampe pour piétons est ouverte de 07h00 à 23h59.

Formalités

Notez que les papiers du navire doivent inclure une preuve d'assurance au tiers.

Equipements/services

Gaz en bouteille : Camping gaz est disponible à la station-service et à Rolnautic dans la marina. Le remplissage de bouteilles de gaz n'est plus possible sur Gran Canaria. Si nécessaire, il est préférable de le faire à Lanzarote avant l'arrivée sur Gran Canaria.

Banques : pas de distributeur de billets sur le site de la marina.

Marché : le marché sur c/Albareda est maintenant fermé mais il y a un bar à tapas sympathique.

Chantier naval : Rolnautic Varadero, heures d'ouverture 08h00-13h00, 15h00-19h00

Plongeur : Ocean Shore Canarias ne propose plus de services de plongée. Vérifiez auprès de Buceo Canarias dans la marina principale.

Mécaniciens : Jon Crouch est également agent E-Plex.

2. *Réparation de moteurs électriques* : (changement de coordonnées) Mecanizados Atlantiko

☎ 34 928 075 919 ou 34 928 075 920 mec.atlantico@gmail.com

Electromecanica Santana ☎ 34 928 600 175 Calle la Heredad 21, 35400 Arucas, Las Palmas

4. Rodamentos Callardo propose des roulements.

6. *Dessalinisateur et chauffage* : Ajouter les services de Jon Crouch (voir *Mécaniciens*).

10. Nouvelles coordonnées de Yanmar pour Navales Cazorla qui a maintenant des bureaux dans la marina principale à côté d'Océan Shore. ☎ 34 928 297 719

yanmarparts@tallercazorla.net

13. Nautical est aussi agent Iridium

20. Jean-Marie est maintenant à la retraite. Aller à Rolnautic

Page 245

Taliarte

Une zone "d'activité océanographique" inconnue – sans doute quelque recherche – se trouve au NE de la ferme marine, centrée par 27°59,00'N 15°22,20'W. Elle est signalée par 2 bouées coniques et 2 bouées cylindriques jaunes, toutes avec des voyants X et portant des feux Fl.Y.3s3M.

Bahía de Gando

Feux

Le feu 2810.5 sur la Peninsula de Gando a été retiré en mai 2014 et remplacé par "des feux rouges sur un mât".

Page 246

Puerto de Arinaga

Le feu à secteurs est situé à l'intérieur du port, vers le milieu du brise-lames sur sa face S. Il baliserait un haut-fond dans l'approche.

Page 249

Pasito Blanco



Nouveau bloc sanitaire à Pasito Blanco avec un distributeur de billets.

Page 250

Puerto de Arguineguín

Shipchandler : Marina Hispánica Calle Domingo Suarez 15, ☎ 34 928 151 196

mhcanarias@gmail.com

Page 254

Chantier naval de Puerto Rico

Le couple Seilas est parti en devant de l'argent à plusieurs propriétaires de bateaux et le shipchandler est fermé depuis six mois.

Page 257

Puerto de Mogán

Feux

Le phare de Punta del Castillete, au-dessus de Mogán, a été repeint en blanc avec des bandes bleues.

Approche

L'identification du port est facilitée par un nouvel immeuble sur le côté E de la baie, de nuit les appartements sont brillamment éclairés.

Pages 259 & 260

Equipements/services

Sanitaires et douches : ceux du bureau et ceux du brise-lames ont été rénovés.

Laverie : il y a maintenant une laverie dans le complexe de la marina, ouvert de 09h00 à 20h00. Jetons.

Menuiserie : Mike Platzer a maintenant pris sa retraite

Électronique et climatisation : Strick ne s'occupe que de climatisation.

Voiles, gréement et travaux sur toile : Jose Tatel Sail, en ville à Mogan, (à 8 km de la marina)

☎ 34 928 569 460. Parle espagnol et anglais.

Sasha Brettschneider, Avda Los Marreros, 16 (1 km du port de plaisance) ☎ 34 687 368 620.

Parle espagnol, anglais, allemand, néerlandais sascha.brettschneider@yahoo.de

Shipchandler : pas sur place mais il y a Marina Hispanica à Arguineguín (à 20 km de là).

TENERIFE

Page 264

Des fermes marines ont été abandonnées au large de la côte NE de Tenerife, mais quelques-unes des cages à poissons et des bouées environnantes seraient toujours en place, probablement sans feu. Soyez prudent.

Page 272

Dársena de los Llanos

A la fin du 2^e § :

Les deux bouées Q.G.1m3M ont été retirées en septembre 2013 mais remises en place en janvier 2014, puis retirées de nouveau en août. On ne sait pas si le ponton a également été retiré ou simplement laissé sans feux.

Page 275

Puerto Deportivo La Galera

Le ferme marine a été définitivement retirée fin 2013.

Page 278

Punta del Camello

En décembre 2013, une bouée cardinale S avec voyant X, Fl.Y.5s3M, a été ajoutée, par 28°05,00'N 16°29,30'W. Elle baliserait des émissaires sous-marins.

Page 280

Marina San Miguel

Equipements/services

Voilerie : Thomas Studer, jusqu'ici basé à San Sebastián de la Gomera, s'est installé dans la marina, où il vit sur son bateau *Butterfly* sur le ponton le plus extérieur. Son atelier est situé dans une rangée de préfabriqués sur la nouvelle zone remblayée près de l'entrée du port. Ses coordonnées sont inchangées : *mobile* 626 386 463 et www.butterfly-service.com. La qualité de son travail et sa ponctualité pour le rendre récoltent beaucoup d'éloges.

Photo du nouveau ponton d'accueil de la marina San Miguel (*photo Richard French*)



Page 282

Marina del Sur

Accostage

La mauvaise impression laissée à des plaisanciers en 2012 est confirmée en février 2014. Plusieurs sociétés de location, attirées par la proximité de l'aéroport international, y sont basées, laissant peu de places aux visiteurs. Les pontons sont bondés et les grandes unités sont souvent dirigées vers les corps-morts. Plus préoccupant, même une réservation ne garantit pas de trouver une place ! Il est essentiel d'appeler avant l'arrivée car il y a peu de place.

Equipements/services

Douches : nécessitent une rénovation.

Page 283

Los Cristianos

Marina et chantier : les propriétaires de bateaux doivent demander à l'autorité portuaire l'autorisation de mettre leur bateau à sec. L'utilisation du travel-lift doit être organisée avec la Cofradia de Pescadores.

LA GOMERA

Page 296

San Sebastian de la Gomera

Feux

2844.7 **Brise-lames** temporairement retiré en août 2014 pour la durée des travaux. Remplacé par une bouée charpente verte Fl.G.5s5M, voyant vert ▲

Bouée bâbord N°1 déplacée à environ 200 m au SW de sa position précédente

Bouée bâbord Fl(2)R.7s bouée charpente rouge, voyant ■

Devenue la bouée bâbord à l'extrémité S du chenal d'entrée de la marina, maintenant lumineuse.

Bouée bâbord N°2 Fl(3)R.9s3M Grande bouée cylindrique rouge, voyant ■

2844.65 **Môle W de la marina** Fl(4)G.12s6m3M Mince pyramide rouge 3 m

2844.6 **Môle E de la marina** Fl(2)G.7s

Equipements/services

Douches : rénovation faite en octobre 2016, accès en fauteuil roulant désormais possible.

Les yachts qui approchent devraient appeler la marina sur VHF canal 09, appeler sur un téléphone mobile n'est pas fiable.

Eau : la marina ne recommande pas l'eau potable.

Page 297

Approche du port et entrée

En juillet 2014, des travaux étaient en cours autour de l'extrémité du brise-lames (voir ci-dessus), il faut donc donner un large tour à cette zone, surtout de nuit.

Page 299

Equipements/services

Réparation de voiles : Thomas Studer est maintenant installé à Tenerife, dans la marina San Miguel. Canarysails, qui loue également des bateaux, aurait repris ses locaux.

Grément : Darren Lee ☎ 34 922 871 830 ou ☎ 34 618 275 223 dislagomera@gmail.com

Shipchandler : Distrimar a remplacé Nautical y Pesca Adresse : Professeur Armas Fernandez 29, local D 38800, Saint-Sébastien de La Gomera. ☎ + 34 922 145 014 go@distrimarsl.com

Approvisionnement : le marché du samedi matin est un bon endroit où faire l'approvisionnement avant une traversée. Large choix de fruits et légumes, boucher et boulanger, tout cela sous un seul toit, avec un supermarché à côté.

Ferries : ferry pour Los Cristianos sur Tenerife, à LaPalma et El Hierro. Le *Benchi Express* relie toujours Los Cristianos à San Sebastian, mais en mars 2013 il ne continuait plus vers Puerto de Santiago ni Valle Gran Rey. Service limité de Saint-Sébastien à Santiago et à Puerto de Vueltas.

Page 301

Puerto de Santiago

Accostage et mouillage

Il existe maintenant un ponton flottant pour le ferry qui longe le quai intérieur du port.

Equipements/services

Ferry : il existe maintenant un nombre limité de ferries entre Saint-Sébastien et Puerto de Vueltas qui s'arrêtent à Santiago.

Page 302

Puerto de Vueltas (Valle Gran Rey)

L'avant-port a été aménagé pour accueillir de petits paquebots de croisière. Pas d'aménagement nouveau pour la plaisance.

Accostage

En février 2014 un 45' a été autorisé à s'amarrer le long du brise-lames extérieur, entre les deux protections noires utilisées auparavant par le *Benchi Express*. Le quai est plus lisse que dans le bassin intérieur mais il faut tout de même utiliser des chaînes pour éviter le ragage et il n'y a qu'une échelle.

Mouillage

Le meilleur est celui de Playa de Argaya. Plus près du port, il y a des rochers et le fond est malsain, avec des chaînes laissées par des navires au cours des siècles. La tenue est bonne, mais prenez garde à des rafales violentes descendant du Barranco de Argaya par vent fort de secteur N.

Par vent dominant de NW, si la houle rend le mouillage dans la baie trop rouleux, les yachts peuvent être autorisés à mouiller dans l'avant-port, près du brise-lames intérieur (sans gêner l'accès au bassin intérieur). La protection est excellente par vents de secteur N, mais la tenue est variable, fond de roches avec des zones de sable.

Page 304

Equipements/services

Téléphones mobiles : on signale qu'il n'y a pas de couverture dans le port, le mouillage ni dans la majeure partie de la ville.

Ferries : il existe deux compagnies de ferry. Naviera Armas assure un service vers La Palma et Tenerife, deux liaisons la plupart des jours, une seule les mercredis et les dimanches. Fred Olsen relie San Sebastian de la Gomera à Playa Santiago et à Puerto de Vueltas plusieurs fois par jour.

Si vous mouillez dans l'avant-port, mouillez bien à l'écart de l'entrée du port. Le catamaran relativement grand de Naviera Armas nécessite beaucoup de place pour entrer en marche arrière.

Internet : wifi au bar près du port et, si l'on a un bon amplificateur, au début du brise-lames extérieur.

LA PALMA

Page 307

Santa Cruz de la Palma


Feux

Les deux parties du môle N décrit ci-dessous portent maintenant des feux, mais pas le môle S (environ 600 m plus au S). Il est conseillé de rester à au moins 500 m au large si l'on arrive du N de nuit.

Plage de Santa Cruz, nouveau môle, extrémité N

Q(3)5s7m3M Tour jaune, voyant X, 4 m

Plage de Santa Cruz, nouveau môle, extrémité S

Q(3)5s7m3M Tour cardinale E, voyant , 4 m

Marina La Palma revendique son rôle de destination phare du yachting aux Canaries.

Première du genre en Espagne, la nouvelle porte de Marina La Palma offrira une protection de 24h/24 contre les problèmes de houle occasionnels qui affectaient auparavant le bassin. La structure en acier mesure près de 14 m de haut avec un système de lames verticales en deux parties qui ferme entièrement l'entrée de 8 m. Plus d'informations ici, y compris des conseils d'approche importants: www.caleromarinas.com/en/marina-la-palmas-gate-now-now-in-operation/ www.caleromarinas.com/en/marina-la-palma/marina/approach/



Nouvelle porte, Marina La Palma. Calero Marinas

Page 311

Marina La Palma

Magasins / approvisionnement : La supermarché Spar a déménagé.

Page 310

Accostage

Pour améliorer le problème du ressac, un projet de barrage partant des deux côtés de l'entrée était envisagé, allant de 1 m au-dessus du niveau de l'eau à 4,5 m au-dessous. Le personnel de la marina pourrait le manœuvrer pour permettre l'accès. On espérait sa mise en œuvre pour octobre 2014, voir le site de la marina. Une information serait la bienvenue atlantic.islands@virgin.net.

Page 313

Puerto Tzacorte

Il y a maintenant deux feux à l'extrémité du brise-lames extérieur, tous deux Fl(2)R.5M.



Puerto de Tzacorte en juin 2014. Les travaux du brise-lames extérieur sont presque terminés. Harald Sammer

Equipements/services

Shipchandler : un petit ship a ouvert dans la zone du port, non mentionné dans le site de la marina.

Magasins/approvisionnement : pas de supermarché dans le port début 2013, mais un vendeur ambulant de fruits, légumes et gâteaux vient sur le quai du bureau de la marina tous les samedis. L'après-midi du 1^{er} samedi du mois, il y a aussi un marché de fruits et légumes et d'artisanat près du bar qui donne sur le bord de mer.

Internet : il n'est plus gratuit, mais ce n'est pas cher non plus ! Un automate fournit un accès 24 h pour 2 €, les 24 h s'entendant sur 7 jours et non à partir du moment de l'achat.

Ferries : toujours pas de service de ferry, mais une initiative est en cours pour attirer les paquebots de croisière.

Cafés et restaurants : nouveau café-restaurant à côté du bureau de la marina.

Perspectives : une expansion majeure est prévue en 2019, avec notamment un travel-lift de 100 t, une plus grande zone de stockage à terre pour les grands yachts et les catamarans, une possibilité d'amarrage dans l'avant-port pour les grands voiliers et une école de voile pour dériveur.

EL HIERRO

Page 316

Puerto de la Estaca

Approche

Une carte incluse dans les *Avisos a los Navegantes* de la semaine 29/14 indique un haut-fond, le Bajo de Roca Anegada, sous 1,7 m à BM, juste au NE du port par 27°47,20'N 17°53,60'W. Restez à au moins 0,25 M au large si vous approchez par le NE.

Les installations du port sont maintenant achevées ainsi que l'installation des nouveaux pontons. Le port est bien protégé de la mer mais est soumis à de violentes rafales quand l'alizé est bien établi, ce qui est généralement le cas en été.

Equipements/services

Eau et électricité à la plupart des places. Sanitaires et douches. 3 bus par jour pour Valverde (9 km). Location de voiture. Taxi. Il n'y a pas de plan immédiat pour un travel-lift.



Puerto de la Estaca. Jacques Boy

Page 320

Formalités

La capitainerie du port est maintenant située dans le plus bas des deux bâtiments jaune et bleu, avec l'entrée à gauche en arrivant.

Un dépôt de 10 € est demandé contre la clef du portail du ponton et un reçu.

Equipements/services

Eau : en octobre 2013, parfois disponible sur les pontons, mais le robinet du chantier est plus fiable. L'eau est comprise dans le tarif sur ponton, mais il faut payer pour en prendre sur le brise-lames ...

Sanitaires : il y a maintenant des toilettes sur la gauche de la cale, en regardant depuis les pontons.

Un musée intéressant sur l'activité volcanique sous-marine en 2012 se trouve à 50 m en montant depuis l'entrée de la marina, sur la gauche. Fermé le lundi et le jeudi, sinon ouvert 08h00-14h00.

LE CAP VERT

Page 328

Argent

La carte Visa est beaucoup plus souvent acceptée que la MasterCard ou l'Amex, mais les commissions sont souvent élevées et il vaut mieux payer en espèces.

Page 329

Internet

Les clefs 3G, qui permettent d'avoir Internet à bord dans la plupart des ports, coûtent environ 7 €, on peut les recharger dans de nombreuses boutiques.

Page 331

Transports

A noter que TACV (www.flytacv.com) cessera d'assurer des liaisons inter-îles à compter du 1er août 2017, elles seront assurées par Binter CV (www.binter.cv). En juin 2017, cette compagnie était jugée fiable et offrant un bon rapport qualité/prix.

Page 332

Services médicaux

La dengue est maintenant considérée comme endémique. Ces derniers hivers, on n'a constaté que quelques cas, tous dans les îles au sud et parmi les locaux. Les plaisanciers qui pensent éviter l'archipel pour cette raison doivent savoir que la dengue est répandue dans toute l'Amérique centrale et du sud ainsi que dans de nombreuses îles des Caraïbes.

Page 334

Fournitures

Un jeu d'adaptateurs pour le remplissage des bouteilles de gaz peut s'avérer utile au Cap Vert et au-delà. Bien que principalement destiné aux véhicules routiers alimentés au GPL sur le continent européen, GLP GLP (www.lpggpl.co.uk) fournit une large gamme d'adaptateurs à la fois pour le butane et le propane, pouvant être expédiés dans le monde entier.

Navigation

Note

Bouées NOAA

L'Administration nationale océanographique et atmosphérique des États-Unis (NOAA) maintient diverses bouées de données à travers le monde. Toutes sont orange et blanc, en forme d'anneau, font 2 m de haut et portent des réflecteurs radar. Elles n'ont PAS de feux.

Deux constituent des dangers potentiels pour les yachts lors de la traversée vers ou depuis le Cap Vert. Celle par 20°26,90'N 23°08,10'W se trouve à un peu plus de 12 milles à l'ouest de la route loxodromique entre El Hierro et Mindelo, tandis que celle par 15°00,10'N 38°00,90'W se situe à environ 29 milles au nord de la route orthodromique entre Ilha Brava et Grenade ...

Page 336.

Bouées et feux

En août 2014, il était admis officiellement que seuls 39 des 74 phares et autres feux de l'archipel étaient opérationnels et ce n'était pas une situation exceptionnelle. Ceux situés autour de Porto da Palmeira (Isla do Sal), Mindelo (São Vicente) et Porto da Praia (Santiago) étaient parmi les plus fiables. Ceux de Boavista l'étaient le moins, seuls 8 des feux de l'île fonctionnaient. Ne l'oubliez pas !

ILHA DO SAL

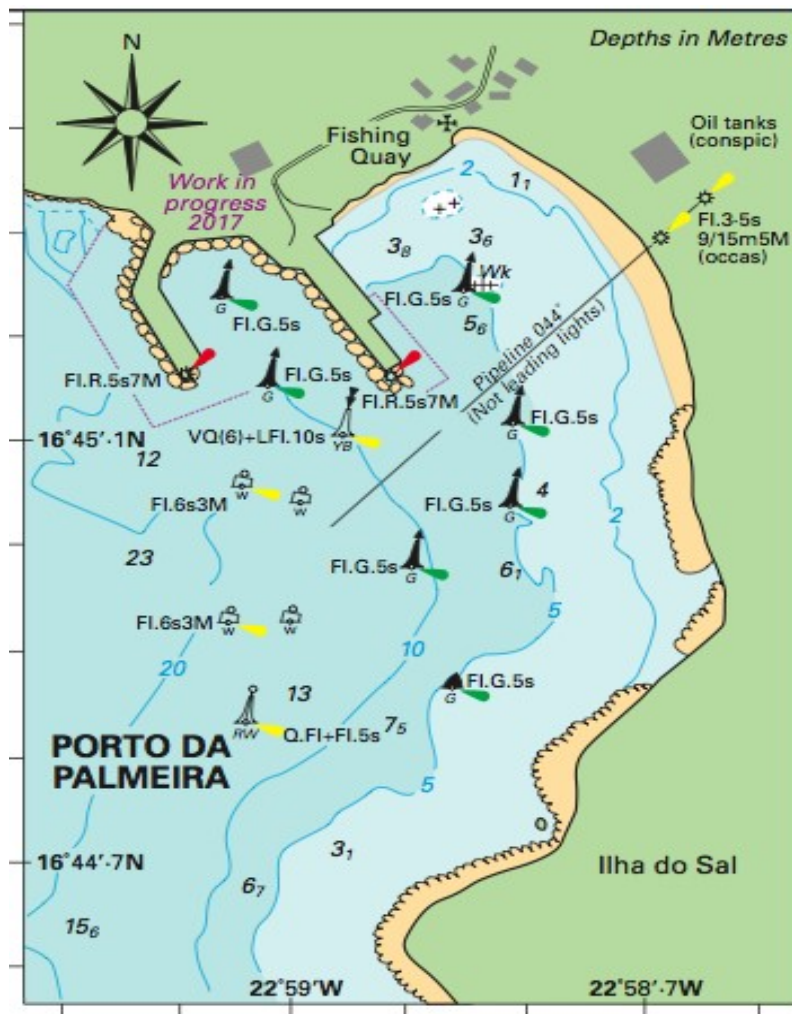
Page 340

Plan

La carte ci-dessous, qui montre le nouveau brise-lames ouest, a été incluse dans les *Avisos aos Navegantes* portugais de mai 2017. Notez que toutes les bouées à tribord sont maintenant des bouées charpentes, toutes Fl.G.5s3-6M. De plus amples détails, y compris la bouée P7, ont été ajoutés à partir des informations contenues dans les *Avisos* de mai et juin 2017 et n'apparaissent pas sur la carte téléchargée.

En outre, un groupe de cinq bouées non éclairées (ne figurant pas sur la carte) a été mis en place entre la pointe du brise-lames intérieur et la bouée cardinale sud située à environ 100 m dans son sud-ouest.

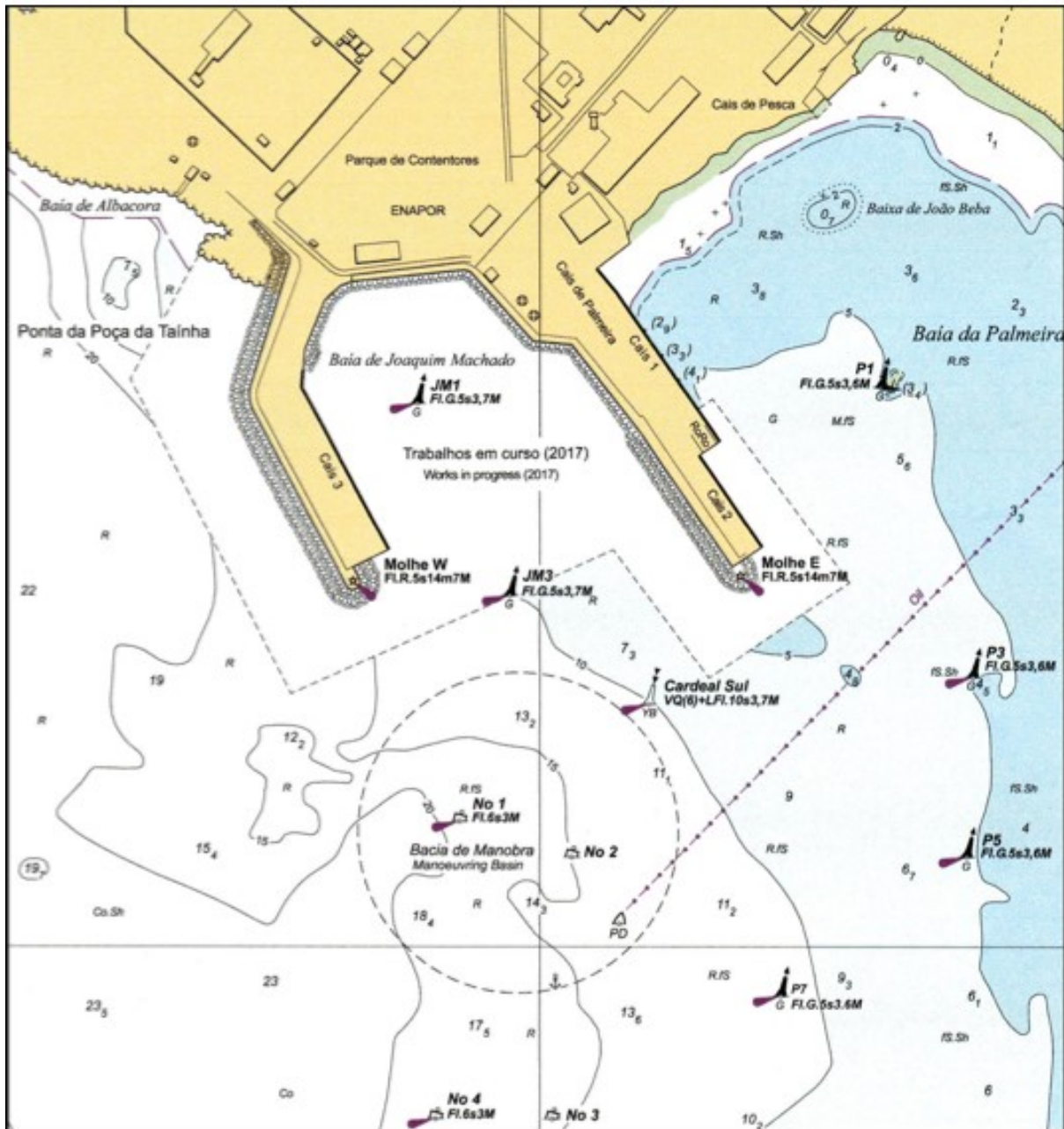
Une bouée charpente rouge et blanche, LF10.10 M, a été mise en place par $16^{\circ}44,74'N$ $22^{\circ}59,50'W$ dans la partie sud de la baie. On ignore si elle remplace la bouée similaire, Q.Fl + Fl.5s, indiquée sur le plan ci-dessous ou s'ajoute à celle-ci.



Mouillage

La tenue au milieu du port est signalée comme bonne, fond de vase épaisse, mais c'est bondé de "yachts" locaux, certains en mauvais état. Deux catamarans de day-charter font des excursions à la journée.

En octobre 2013, les bouées du chenal décrites ci-dessus étaient signalées fonctionnant toutes, ce qui n'est pas si fréquent au Cap Vert ! L'épave mentionnée dans le texte était à 20 m à l'E de la bouée verte la plus à l'intérieur. On signale maintenant qu'elle est à au moins 2,5 m au-dessus, mais cela reste un danger pour l'ancre et la chaîne.



Porto da Palmeira, Ilha do Sal

BOAVISTA

Page 346

Plan de l'île

Une carte de l'île a été incluse dans les Avis aux navigateurs de l'Amirauté britannique en 2017. Il y a plus de hauteurs et de profondeurs indiquées, mais sinon, il est très similaire. De manière quelque peu surprenante, le seul feu indiqué pour Sal Rei est celui de l'ancien quai intérieur (Fl(3)R.12s8m5M). Celui à l'extrémité du nouveau brise-lames (Fl(5)20s) semble d'une utilisation plus pratique et est visible sur un arc beaucoup plus grand.

Page 349

Approche du mouillage nord

En août 2014, les travaux du brise-lames extérieur étaient presque terminés mais des parties du quai intérieur restaient à terminer. Un feu se trouve sur son extrémité W mais on ne connaît pas les caractéristiques et – comme partout dans l'archipel – il pourrait bien être éteint. N'envisagez surtout pas d'arriver de nuit, même si une entrée de jour est tout à fait possible.

Le nouveau brise-lames protège peu de la houle qui continue à entrer dans le mouillage N, ou ce qu'il en reste, les bateaux de pêche et 2 yachts abandonnés prenant la majeure partie de l'espace. Une information serait la bienvenue (atlantic.islands@virgin.net).

Page 349

Formalités

La *Delegação Marítima* (bureau du port) a quitté le vieux quai des pêcheurs pour aller dans le port de commerce (pas le nouveau port, en construction), à côté du bureau des douanes.

Page 350

Taxis : il n'est pas forcément facile d'aller partout dans l'île en *aluguer*. On peut aller à Rabil assez facilement et de là aller à pied à la plage, mais il sera plus difficile de trouver un *aluguer* pour le nord de l'île.

Laverie : en libre-service, dans le centre derrière la station d'essence 07h00-21h00.

Page 355

Porto da Preguiça

Profondeurs

On signale un rocher sous 2,3 m ou moins, à 50 m du feu 2936 Porto Velho, sur un cap au 255°.

SÃO VICENTE

Page 359

Plan de l'île

Des câbles sous-marins ont été installés sur le canal de São Vicente, du 16°54,30'N au 24°57'W jusqu'à un endroit juste à l'est de Porto Novo, Santo Antão.

Page 362

Mindelo

Une carte du port et de la marina a été incluse dans les *Avisos aux Navegantes* portugais de décembre 2016. Les feux d'alignement du Comando Naval au 076 ° ont été supprimés et une

épave supplémentaire est signalée par 16°52,90'N 25°00,08'W, mais sinon, elle diffère peu de la carte initiale.

Page 363

Entrée

Le quai à l'W du terminal de ferry doit être aménagé pour accueillir les paquebots de croisière, les bateaux de pêche étant déplacés vers le N de Baiá de Laginha. Le quai devrait aussi être rallongé, ce qui protégerait à la fois la marina et le mouillage de la houle qui peut entrer en janvier et février.

Faites très attention en entrant de nuit, souvent les travaux au Cap Vert ne sont pas éclairés.

Page 364

Formalités

Mindelo reçoit 60 paquebots de croisière par an, ce qui crée inévitablement une attente pour les plaisanciers, n'attendez pas le dernier moment pour faire les formalités. Les bureaux ouvrent à 08h00 et il y a moins de monde si l'on arrive tôt.

Page 365

Equipements/services

Chantier/travel-lift : en août 2014, le gouvernement n'avait toujours pas décidé où installer la fosse d'un travel-lift. Par contre le travel-lift lui-même était acheté et payé, mais toujours en France au mécontentement général. En 2018, six ans après l'achat en 2012, les responsables locaux n'ont toujours pas donné à boatCV l'autorisation d'installer la fosse pour leur travel-lift de 50 t. En attendant l'installation de son travel lift, boatCV a une grue mobile de 200 t qu'ils utilisent à la fois à Cabnave ou Lusonave (Onave).

Mécaniciens : boatCV dispose désormais d'un atelier entièrement équipé (tour, fraiseuse, pièces détachées, etc.) et peut très bien exécuter tous types de travaux sur les moteurs. (Cabnave intervient essentiellement sur les grands navires.) Il y a aussi quelques mécaniciens indépendants à Mindelo.

Réparation de voiles : l'atelier de voilerie de boatCV avec ses deux machines à coudre de qualité professionnelle, est maintenant détenu et dirigé par José Augusto Monteiro (généralement connu sous le nom de Tuga). Il continue de faire des réparations de voiles et divers travaux sur des tauds/prélards, mais ne fabrique pas de nouvelles voiles.

Balises de détresse : boatCV est un centre agréé pour les produits Kannad & McMurdo, y compris pour les batteries.

SANTO ANTÃO

Page 371

Porto Novo

Une carte du brise-lames a été inclus dans les *Avisos aos Navegantes* portugais de mars 2017. A part ue le positionnement du feu à l'extrémité sud-est du brise-lames plutôt qu'au sud-ouest, il est identique au plan initial.

ILHA DO MAIO

Page 375

Mouillage

On signale un bon mouillage près de la jetée, par 6-8 m, fond de sable, où un yacht a bien tenu sur deux ancres, en février 2014, dans de fortes rafales. La jetée a maintenant plusieurs échelles métalliques, mais prenez garde en approchant en annexe à tout ce qui dépasse, béton ou ferraille. L'annexe peut être endommagée, le courant ou le vent pouvant la pousser sous la jetée, où la marée, même de moins de 1 m, pourra causer des dégâts.

Equipements/services

Mécaniciens : atelier en ville, qui ressemble plus à une casse, mais qui peut réparer moteurs hors-bord etc.

Cafés, restaurants, hôtels : le café Barro Pigal au bord de la plage appartient à des tourdumondistes britanniques. Toute ma reconnaissance à ceux qui me communiqueront leur adresse mail !

SANTIAGO

Page 379

Porto da Praia

Feux

En novembre 2013, les *Avisos* ont rapporté que de nouveaux feux et bouées avaient été placés dans le port, mais sans donner leurs caractéristiques ! Toute information sera la bienvenue (atlantic.islands@virgin.net).

Cais Novo, extrémité E a été remplacé par un feu placé à l'extrémité du nouveau brise-lames Fl.G.4s10m5M Tour verte.

Un nouveau feu à secteurs a été installé par 14°54,92'N 23°30,19'W. Il a des secteurs vert, blanc et rouge, le secteur central étant probablement le secteur sûr (mais une entrée de nuit n'est pas recommandée).

Trois bouées ont été placées, sans que l'on connaisse les caractéristiques.

Page 380

Porto da Praia

Le plan page suivante a été mis à jour à partir des Avis aux navigateurs de l'Amirauté britannique, Semaine 7 de 2017. Il fournit des détails clairs pour le feu sectorisé et les deux bouées situées près du brise-lames.

Notez que la portée du feu sur Ponta Temerosa (Dona María Pía) a été réduite de 15 à 5 M.

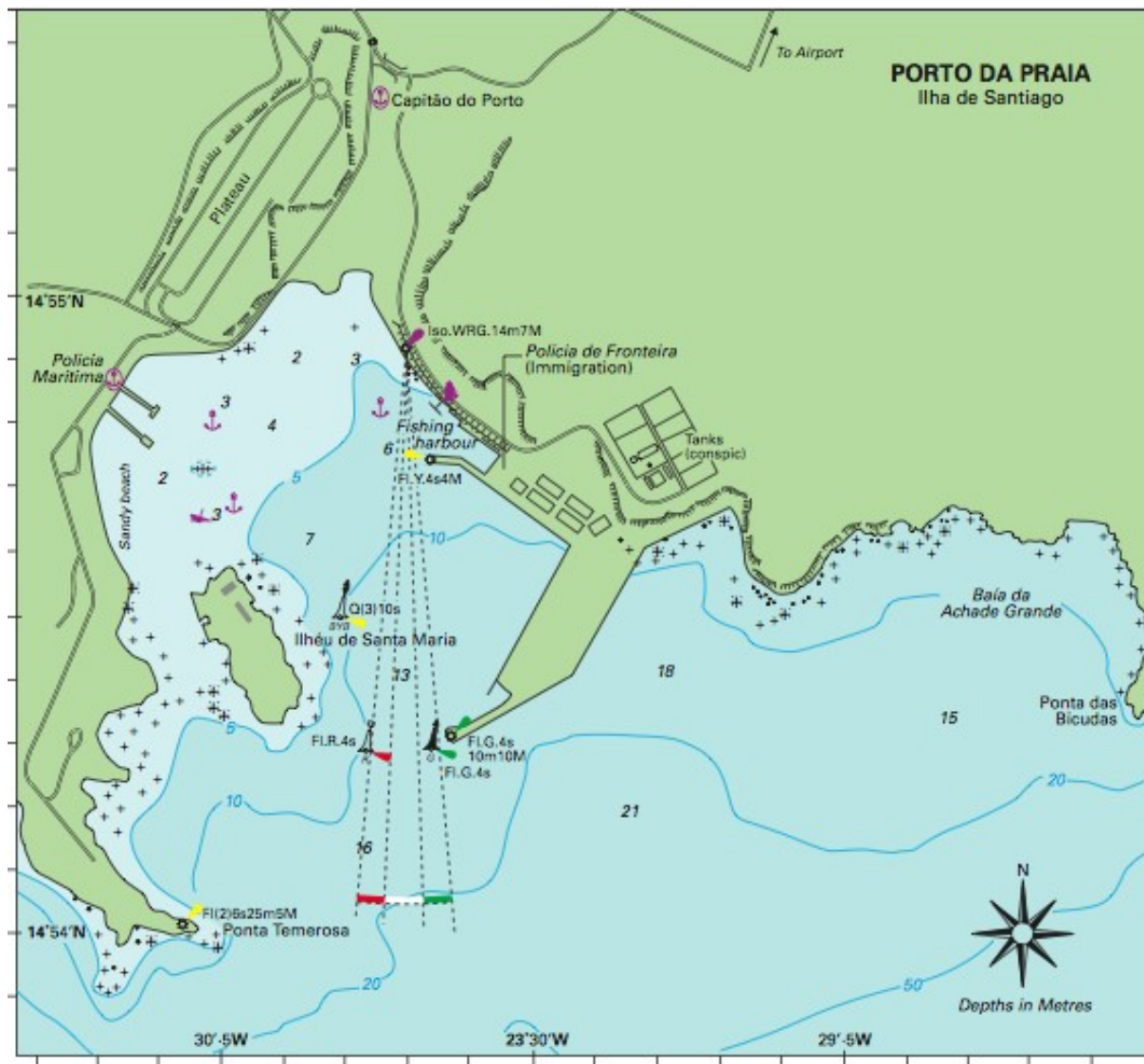
Page 382

Equipements/services

Eau : peut être livrée sur le ponton du gazole par camion-citerne, c'est organisé par "TinTin" qui vit sur son petit chalutier dans le port de pêche. En octobre 2013, un yacht s'est fait livrer 400 L pour 10 €. Bien goûter l'eau avant de faire le plein des réservoirs.

Laverie : pas de laverie automatique en ville et apparemment une seule laverie, Levanderia Super Limpo, dans le nouveau quartier de Palmarejo à quelque distance à l'W de la ville, y aller en taxi. Laver/sécher prend normalement 3 jours et est décrit comme "cher", un lavage express l'étant beaucoup plus.

Cafés, restaurants, hôtels : l'hôtel Pérola, dans le quartier Fazenda au NW du plateau, est recommandé, "très propre, bonnes douches, bon Internet bien qu'un peu lent." Le directeur parle anglais.



Porto da Praia, Santiago

ILHA DO FOGO

Ilha do Fogo et Ilha Brava

Page 387

Vale de Cavaleiros

Feux

De gros travaux ont eu lieu ces deux dernières années dans le port, incluant l'installation de 3 nouveaux feux – voir le plan. Celui du brise-lames principal serait Iso.R.4s6M et des feux rouge et vert aux caractéristiques inconnues marquent chaque côté du nouveau port de pêche au N. Ils sont placés sur des colonnes blanches aux bandes de la couleur appropriée. Rien

encore n'est apparu dans les listes officielles. Toute information sera la bienvenue (atlantic.islands@virgin.net).

Avec ou sans feu, il est toujours déconseillé d'entrer de nuit !

Approche et entrée

De grosses modifications ont été apportées, voir la photo page 388. La petite baie au N du port a été complètement remblayée. On espère que les yachts pourront toujours mouiller devant la plage, sur une ancre (à l'avant ou à l'arrière), en portant une amarre à terre dans la partie NE du port.

Le ferry et les caboteurs occasionnels utilisent toujours le port S, comme les visiteurs. Le port N est petit et sa partie abritée encore plus petite, son principal intérêt semble être de protéger la cale utilisée par les petits bateaux de pêche locaux.

Mouillage et amarrage

L'extension du brise-lames apporte davantage de protection, mais il faut toujours être prêt à partir au premier avertissement.

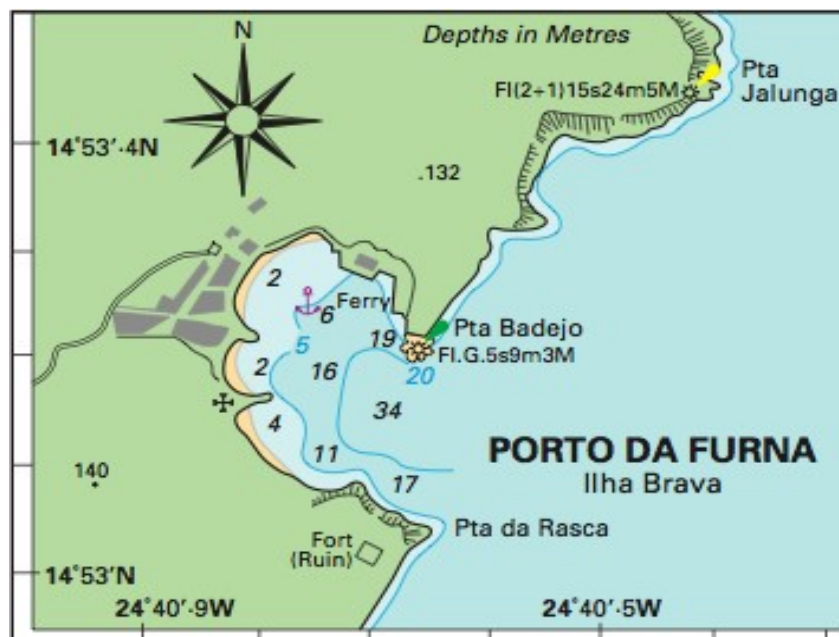
Page 388

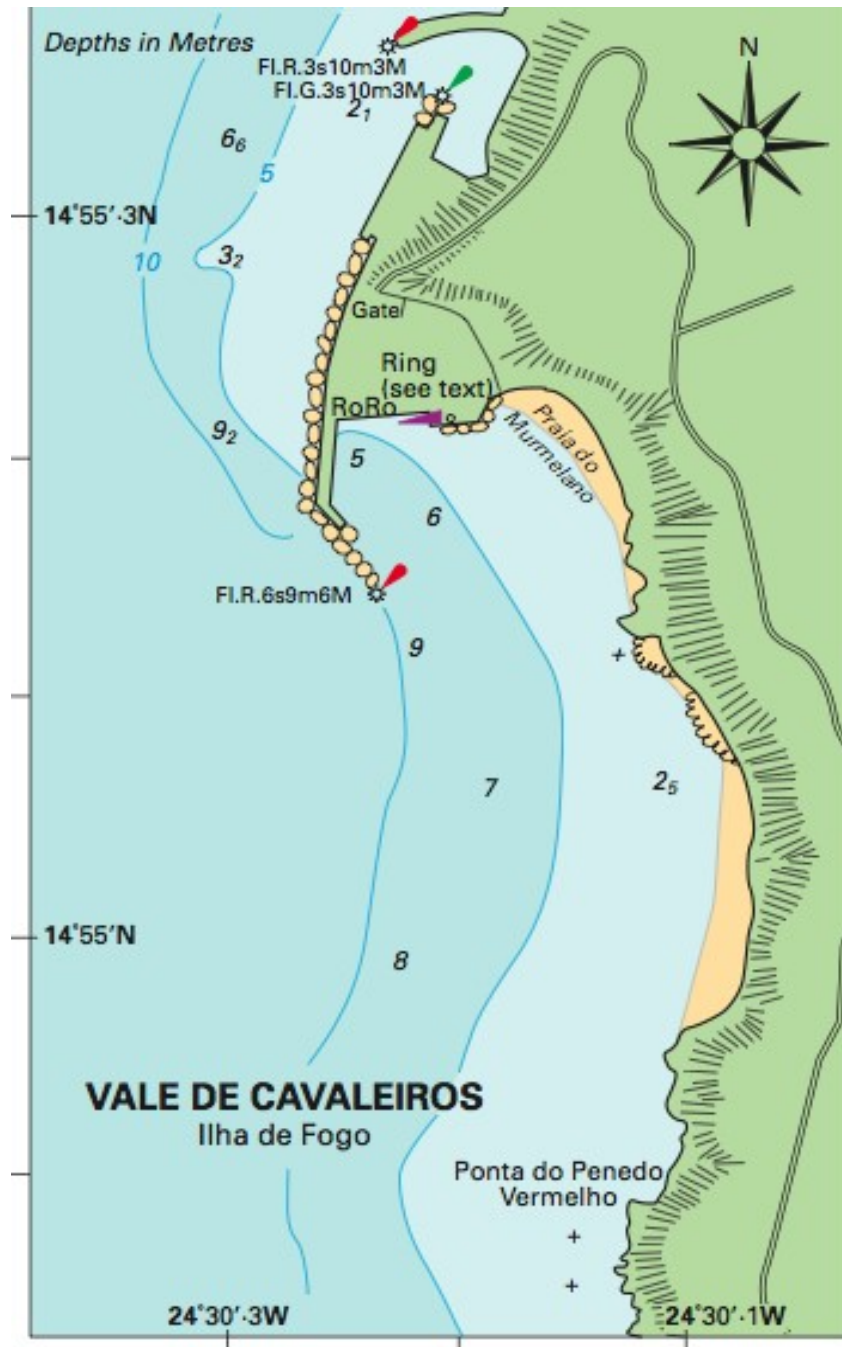
Note

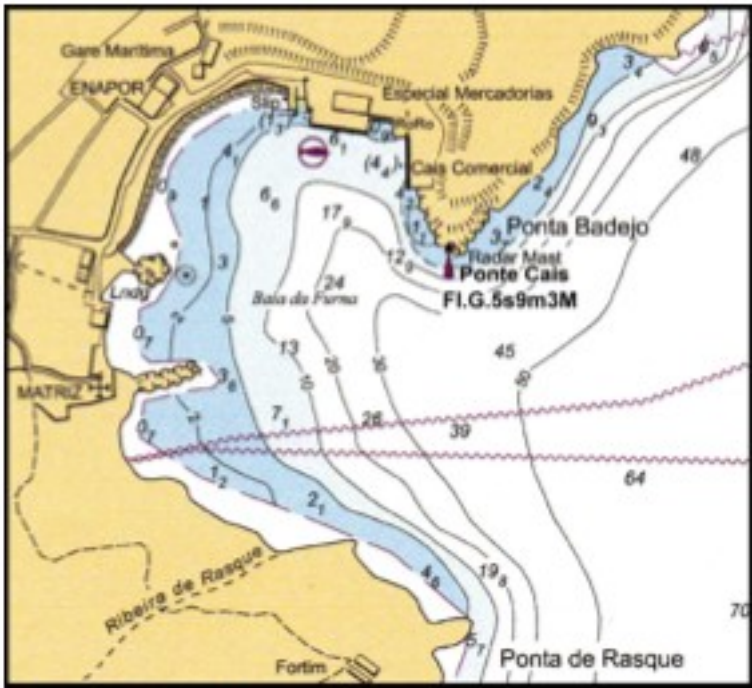
Début 2014, le vol était encore un problème sérieux, les visiteurs sont avertis de ne pas laisser l'accès à bord aux étrangers et de laisser au moins une personne en permanence sur le bateau.

Page 387 Vale de Cavaleiros, Fogo Page 392 Porto da Furna, Ilha Brava

Les deux cartes ci-dessous étaient incluses dans les *Avisos aux Navegantes* portugais de février 2017. Elles ressemblent beaucoup aux cartes initiales, mais avec plus de détails sur les profondeurs. Certains détails ont été ajoutés à partir d'un Aviso de mai 2017 mais n'apparaissent pas sur les cartes téléchargées.







Porto da Furna, Ilha Brava